



LEKSANDS  
KOMMUN

# Årsredovisning 2022



## Kommunalrådet har ordet

Valår och krigets vindar blåser över Europa – igen.

År 2022 har, likt de senaste åren, varit ett händelserikt år. Flera stora omvärldshändelser har präglat både vårt arbete och samhället i stort, framför allt tänker jag på Rysslands folkrättsvidriga krig i Ukraina. Ett krig som lett till en humanitär katastrof, europeisk energikris och en orolig världsekonomi med både hög inflation och stigande räntor. Av allt att döma befinner vi oss nu i inledningen av en ny lågkonjunktur som kommer påverka hela innevarande mandatperiod.

I skrivande stund befinner sig Europa i sitt allvarligaste säkerhetspolitiska läge sedan andra världskriget. Något som i allra högsta grad även gäller Sverige och Leksands kommun. Ukrainas umbäranden har, med smärtsam tydlighet, visat att vi aldrig får ta vår frihet och demokrati för givna. Under året har vi därför arbetat intensivt med att höja vår beredskap och därigenom ta ansvar för vår del av totalförsvaret och dess återuppbyggnad.

Vänder vi blicken lite från omvärlden och i stället fokuserar på vad som skett i Leksands kommun under det gångna året så kan jag med glädje konstatera att vår starka befolkningsutveckling fortsätter att hålla i sig. Leksand växte mest av alla Dalarnas kommuner och vid årsskiftet var vi hela 16 113 kommunmedborgare – en ökning med 101 nya leksingar jämfört med året innan. Tillväxten är viktig för att vi ska kunna klara flera av de stora utmaningar vi står inför, inte minst kompetensförsörjningen. Därför kommer vi även fortsättningsvis prioritera nya bostäder och infrastruktur för att möta det stora intresse som finns för vår bygd.

Under året har vi också gjort investeringar för att framtidssäkra och stärka kommunens attraktivitet. Bland annat har vår nya fina sporthall invigts och används nu flitigt av både skolelever och föreningslivet. Därtill har vår största investering någonsin, Lyckavägens särskilda boende, färdigställts. Boendet med dess 72 lägenheter ligger vackert beläget mellan byarna Lycka och Tibble och har en fantastisk utsikt över Limsjön. Lyckavägens särskilda boende är en viktig pusselbit i resan mot vår vision om att vara ledande inom omsorgen.

Det gångna året har också innehållit allmänna val till riksdag, region- och kommunfullmäktige. För det senare innebar valet relativt stora förändringar, bland annat har ett nytt styre bildats och ungefär hälften av kommunfullmäktiges ledamöter är nya.

Avslutningsvis vill jag rikta ett stort och varmt tack till alla våra medarbetare, företagare, föreningar, organisationer, politiker, medborgare med flera för era insatser under året och den utveckling ni alla bidrar till. Ett särskilt stort tack vill jag rikta till min företrädare, Ulrika Liljeberg, som lämnat kommunens organisation efter 14 år som kommunalråd och kommunstyrelsens ordförande.

Sebastian Larsson

Kommunstyrelsens ordförande

## Innehåll

VISION 2025 .....	3
FÖRVALTNINGSBERÄTTELSE.....	5
ÖVERSIKT ÖVER VERKSAMHETENS UTVECKLING .....	5
DEN KOMMUNALA KONCERNEN.....	6
VIKTIGA FÖRHÅLLANDEN FÖR RESULTAT OCH EKONOMISK STÄLLNING .....	9
HÄNDELSER AV VÄSENTLIG BETYDELSE .....	17
STYRNING OCH UPPFÖLJNING AV DEN KOMMUNALA VERKSAMHETEN .....	17
GOD EKONOMISK HUSHÅLLNING OCH EKONOMISK STÄLLNING .....	20
BALANSKRAVSRESULTAT OCH RESULTATUTJÄMNINGSRESERV .....	34
VÄSENTLIGA PERSONALFÖRHÅLLANDEN .....	38
FÖRVÄNTAD UTVECKLING .....	39
FINANSIELLA RAPPORTER .....	40
DRIFTREDOVISNING .....	55
INVESTERINGSREDOVISNING.....	63

## Vision 2030

Kommunfullmäktige har beslutat om en ny vision för 2030 som väglett kommunen under 2022

Leksand är - som en del av Dalarna, Sverige och världen – möjligheternas kommun. Här möter vi tillsammans samhällets utmaningar på ett socialt, ekonomiskt och miljömässigt hållbart sätt. Vi skapar gemensamt möjligheter för alla att utvecklas och att skapa sin bästa livssituation.

Vi har en av Sveriges främsta grundskolor och vi är ledande inom omsorgen av äldre och personer med funktionsnedsättningar. Vi är fortsatt en av landets tryggaste kommuner, där tillit och omtanke präglar vardagen. Vi tar vårt ansvar för de stora utmaningar som finns inom miljö- och klimatområdet.

Bygdens stolta traditioner och mångfald av goda livs- och boendemiljöer både i tätorter och byar är grunden för vår utveckling. Vi värnar vår historia, men skapar samtidigt nya årsringar för att kunna möta framtidens krav och önskemål. Hela kommunen växer och det är lätt att leva och verka på ett modernt sätt oavsett var i kommunen man bor.

Vi arbetar ständigt med att använda våra gemensamma resurser på ett så effektivt sätt som möjligt och ser stora fördelar med samarbeten. Vi erbjuder våra invånare och besökare en god och tillgänglig välfärd och en professionell kommunal service. Vi arbetar aktivt med att vara en attraktiv arbetsgivare och ser det som avgörande att värna och utveckla våra medarbetare.

Vårt starka civilsamhälle skapar mervärden som ger både yngre och äldre goda levnadsförutsättningar. Vi har ett rikt kulturliv som tillsammans med ett aktivt idrotts- och friluftsliv gynnar folkhälsa, integration och sammanhållning. Bygdens framgångsrika företagare bidrar med ett brett utbud av varor, tjänster och arbetsplatser - både lokalt och globalt. I samverkan med näringslivet skapar vi bra förutsättningar för expansion och tillväxt.

Arbetet under 2022 har vägletts av vision 2030 och de politiska mål som antogs 2019.

# Förvaltningsberättelse

I förvaltningsberättelsen lämnar Leksands kommun information om förvaltningen av kommunen och den kommunala koncernen i enlighet med Lag (2018:597) om kommunal bokföring och redovisning 11 kapitlet och RKR R15 Förvaltningsberättelse.

## Översikt över verksamhetens utveckling

För den kommunala koncernen blev 2022 ett resultatmässigt bra år med bättre resultat för kommunen och Leksandsbostäder än budgeterat. Den kommunala koncernen redovisar för verksamhetsåret 2022 ett resultat på 33,1 miljoner kronor efter koncernkonsolidering. Före konsolidering men efter finansiella poster är koncernens resultat 36,3 mkr, där primärkommunen redovisar ett överskott på 29,1 miljoner, Leksandsbostäder ett överskott på 12,3 mkr och Leksand Vatten redovisar ett underskott på 5,3 mkr. Kommunen och Leksandsbostäder redovisar bättre resultat än budgeterat, men för Leksand Vatten är resultatet sämre än budget.

De senaste åren har präglats av ekonomisk osäkerhet och trots att pandemin klingat av har den fortsatt att påverka framförallt äldreomsorgen även under 2022.

Kommunen erhöll i inledningen av 2022 fortsatt ersättning för sjuklönekostnader (6,2 mkr) vilket i verksamheter som inte tar in vikarier, innebär en budgetförstärkning. Vikarier och bemanningen i stort har varit en utmaning inom sociala sektorn. Övertid och mertid ligger bakom en stor del av underskottet i sektorn.

Överskottet för kommunen beror i huvudsak på en positiv avvikelse på finansen (+ ca 30 mkr) där skatteintäkterna ökade med 11 mkr jämfört med budget och kommunen erhöll mer medel från de prestationsbaserade bidragen riktade till äldreomsorgen än förväntat. Fastighetsavgiften blev ca 2 mkr lägre än budgeterat. Avskrivningarna blev samtidigt lägre än budgeterat, på grund av lägre investeringstakt och ett par försenade projekt.

Kommunen har fortsatt arbetet med att ställa om och anpassa verksamheten och har jobbat med att analysera standardkostnader och effektivitet.

Nettoinvesteringarna för kommunen har uppgått till 67,6 mkr vilket endast motsvarar 43,3 % av den budgeterade investeringsvolymen.

### Den kommunala koncernen

	2022	2021	2020	2019	2018
Verksamhetens intäkter	368,6	334,7	325,7	331,6	343,4
Verksamhetens kostnader	- 1292,1	- 1 196,1	- 1 156,5	- 1 139,7	- 1 157,0
Skatteintäkter	1 042,1	985,7	943,1	904,3	877,0
Årets resultat	33,1	45,1	34,4	20,3	4,0
Soliditet (%)	31,1	33,0	32,5	32,9	33,3
Soliditet inkl. pensionsskuld (%)	16,8	16,3	14,6	13,5	12,5

Självfinansieringsgrad inv. (%)	45,3%	48,5	65,5	74,1	28,2
Nettoinvesteringar	243,1	244,3	159,8	133,3	240,8
Låneskuld, lång	1 167,7	948,2	983,7	936,0	861,7
Folkmängd	16 113	16 012	15 801	15 807	15 804

Tabell 1. Den kommunala koncernens utveckling de senaste fem åren. Belopp angivna i mkr.

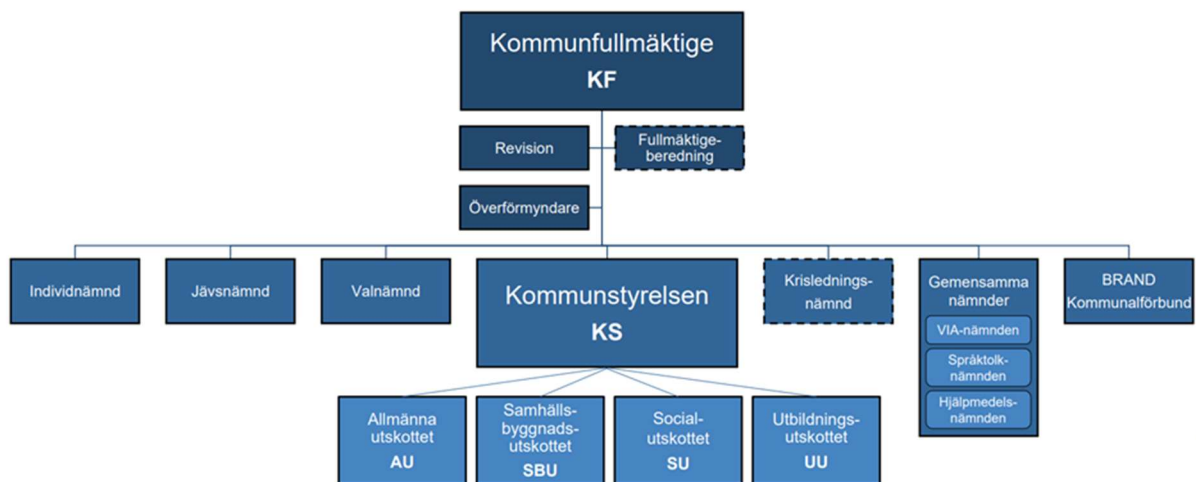
### Kommunen

	2022	2021	2020	2019	2018
Verksamhetens intäkter	212,8	188,5	183,4	195,2	217,7
Verksamhetens kostnader	- 1182,1	-1 099,5	-1 059,9	-1 053,7	-1 079,7
Skatteintäkter	1 042,1	985,8	943,1	904,3	877,0
Årets resultat	29, 2	35,9	25,7	9,2	-9,8
Soliditet (%)	45,0	45,0	43,2	45,2	47,2
Soliditet inkl. pensionsskuld (%)	19,0	16,0	13,2	11,7	10,7
Självfinansieringsgrad inv. (%)	114%	50,0	61,1	61,3	41,3
Nettoinvesteringar	67,6	159,8	108,7	79,2	68,8
Låneskuld, lång	396,5	343,5	294,0	260,0	230,0
Antal anställda	1 324	1 361	1 317	1 297	1 324
Folkmängd	16 113	16 012	15 801	15 807	15 804
Skattesats (%)	21,82	21,82	21,82	21,82	21,82

Tabell 2. Kommunens utveckling de senaste fem åren.

## Den kommunala koncernen

I följande avsnitt beskrivs hur kommunens organisation är uppbyggd både gällande den politiska- och tjänstemannaorganisationen samt kommunala bolag och andra utförare.



Figur 1. Schematisk bild över Leksands kommuns politiska organisation

Den politiska organisationen i Leksands kommun består av kommunfullmäktige, kommunstyrelse, fyra utskott, åtta nämnder samt valberedning, överförmyndare och revision.

Kommunens tjänstemannaorganisation består av en förvaltning under kommunstyrelsen och sedan 1 juli 2022 av en förvaltning under VIA-nämnden (tidigare nämnd för vuxenutbildningen). Leksands kommun har två helägda dotterbolag, Leksandsbostäder AB och Leksand Vatten AB. Leksands kommun äger även 25% av aktierna i Dala Vatten och Avfall AB samt ca 21% av aktierna i Dala Energi AB.

Leksandsbostäder AB är det största bostadsföretaget i kommunen. Förutom det egna fastighetsbeståndet utför bolaget även förvaltningsuppdrag för Leksands kommun vad gäller fastigheter, vaktmästeri och service, gator och vägar samt utemiljö.

Leksand Vatten AB är huvudman för den allmänna VA-anläggningen inom kommunen. Bolaget har som uppgift att äga, förvalta och utveckla anläggningen. Leksand Vatten AB har även ansvaret för drift och utveckling av avfallshanteringen inom Leksands kommun. Leksand Vatten AB:s verksamheter drivs och administreras av kompetensbolaget Dala Vatten och Avfall AB.

## Kommunfullmäktige

Kommunfullmäktige är kommunens högsta beslutande organ och har det övergripande ansvaret för all kommunal verksamhet. Fullmäktige beslutar om övergripande och strategiska frågor som exempelvis kommunens budget, kommunalskatten och mål för verksamheten. Kommunfullmäktige i Leksand hade fram till valet 2022 49 ordinarie ledamöter och 27 ersättare. Från och med mandatperioden 2022-2026 har kommunfullmäktige 41 ordinarie ledamöter och 23 ersättare.

Parti	Mandat
Centerpartiet	15
Socialdemokraterna	10
Moderaterna	8
Kristdemokraterna	4
Vänsterpartiet	4
Sverigedemokraterna	4
Bygdepartiet	3
Liberalerna	1
Totalt	49

Tabell 3a – mandatfördelning 2018-2022

Parti	Mandat
Bygdepartiet	8
Socialdemokraterna	8
Moderaterna	6
Centerpartiet	5
Vänsterpartiet	5
Sverigedemokraterna	4
Kristdemokraterna	3
Miljöpartiet	1
Liberalerna	1
Totalt	41

Tabell 3b – mandatfördelning 2022-2026

## Kommunstyrelsen

Kommunstyrelsens uppdrag är att samordna planeringen och uppföljningen av hela den kommunala verksamheten. Alla ärenden som beslutas av kommunfullmäktige förbereds först av kommunstyrelsen. Kommunstyrelsen bevakar också frågor som kan påverka kommunens utveckling och ekonomiska ställning. Ledamöterna i kommunstyrelsen utses av kommunfullmäktige.

## Utskotten

Till stöd för uppdraget har kommunstyrelsen fyra utskott, med specialinriktning inom de olika verksamhetsområden

- Allmänna utskottet
- Utbildningsutskottet
- Socialutskottet
- Samhällsbyggnadsutskottet

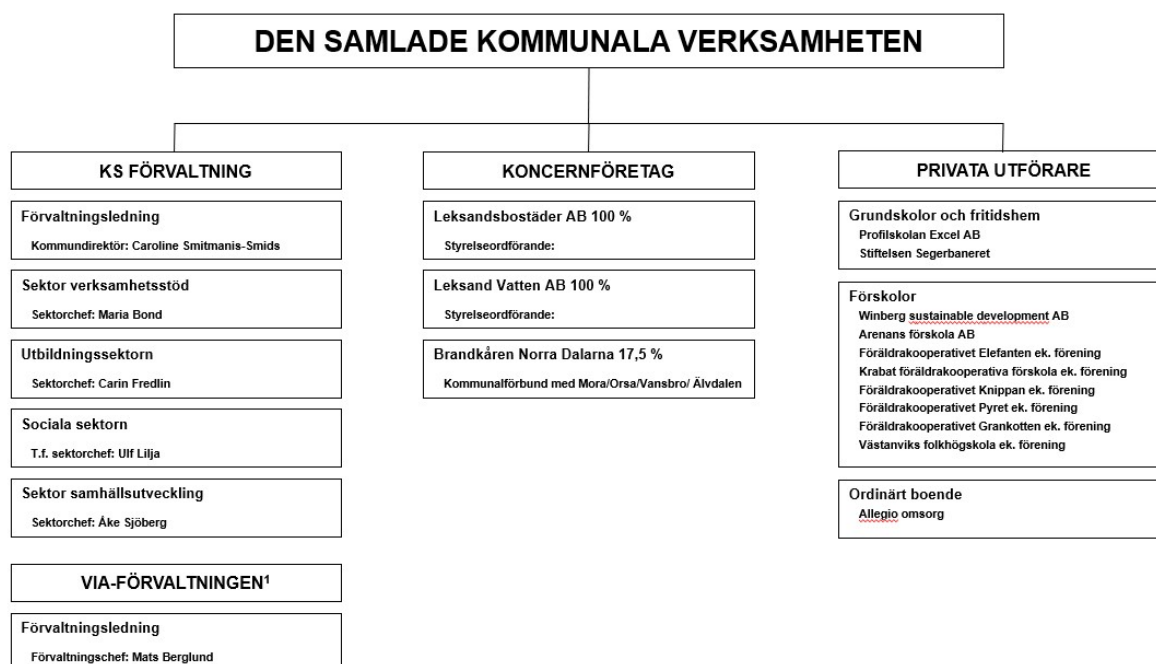
Fördelningen av platserna i utskotten speglar majoritetsförhållandena i kommunfullmäktige och det är kommunstyrelsen som bestämmer vilka ledamöter som ska sitta i utskotten.

## Nämnderna

Leksands kommun har fyra nämnder som alla har ansvar för specifika områden:

- Valnämnd
- Individnämnd
- Jävsnämnd
- Krisledningsnämnd

Kommunen har också tre gemensamma nämnder med andra kommuner inom områdena vuxenutbildning, hjälpmedelsfrågor och språktolkförmedling. Sedan 1 juli 2022 har vuxenutbildningsnämnden utvidgats till att omfatta vuxenutbildning, integration och arbetsmarknadsåtgärder (VIA-nämnden)



<sup>1</sup> fr.o.m. 1 juli 2022

Figur 2. Schematisk bild över Leksands kommuns koncern och information om privata utförare inom kommunen.

## En gemensam förvaltning

Kommunen är organiserad i en förvaltning under kommunstyrelsen som i stort speglar den politiska organisationen samt, sedan 1 juli 2022, en förvaltning under VIA-nämnden. Det är förvaltningarna



som sköter det dagliga arbetet. Kommunstyrelsens förvaltning är uppdelad i fyra sektorer. Sektorerna ansvarar för respektive utskotts verksamhet med vissa undantag framför allt inom sektorn Samhällsutveckling.

## Bolag och stiftelser

Leksands kommun har två helägda bolag, Leksandsbostäder AB och Leksand Vatten AB. Kommunen är också delägare eller medlem i andra bolag eller föreningar, bland annat Dala Vatten och Avfall AB, Dala Energi AB, Visit Dalarna AB, Dalhalla förvaltning AB, Föreningen Sätergläntan och Kommuninvest ekonomisk förening. Kommunen har Stiftelsen Leksands naturvårdsfond som har till uppgift att verka för skyddet av värdefull natur i Leksands kommun.

## Gemensamt räddningstjänstförbund

Sedan 2019 ingår Leksands kommun i det gemensamma kommunalförbundet Brandkåren Norra Dalarna tillsammans med Vansbro, Orsa, Mora och Älvdalen. Förbundet ingår inte i koncernsammanställningen utan redovisas under ansvar för Förvaltningsledningen.

## Privata utförare

Leksands kommun har två privata utförare inom grundskole- och fritidshemsverksamhet som har 17 % av det totala elevunderlaget årskurserna F-9, inskrivna. I kommunen finns det åtta privata utförare inom förskoleverksamhet som har 29 % av det totala barnunderlaget inskrivna. Leksands kommun har en privat utförare inom hemtjänst som ombesörjer ca 22 % av den totala brukartidsvolymen i kommunen.

## Aktier i Dala Energi

Dala Energi är ett privatägt bolag. 49,37% ägs av Rättviks, Leksands och Gagnefs kommuner och 50,63% ägs av privata företag och personer. Leksand äger 21,14% av aktierna. Dala Energi är huvudsakligt elnätbolag i Leksand, Rättvik och Gagnef. Bolaget levererar även fibernät. Bolaget har inte tagits upp i koncernredovisningen för 2022. Aktierna ger årlig avkastning i form av utdelning och värdet på aktierna har ökat och ägandet har varit ekonomiskt fördelaktigt för kommunen.

## Viktiga förhållanden för resultat och ekonomisk ställning

### Bemanning, rekrytering och sjukfrånvaro

Under året har kommunen haft mycket stora utmaningar med rekrytering och bemanning. Framför allt hemtjänsten har haft stora problem med tillgång till vikarier och därav fortsatt höga kostnader för fyllnadstid, övertid och kvalificerad övertid. Under sommaren har verksamheten erbjudit ordinarie personal att sälja sina semesterveckor för att lösa personalbehovet vilket har blivit en merkostnad. Öppnandet av en ny avdelning på Lyckavägens särskilda boende fick skjutas fram på grund av att det saknades personal.

Sjukfrånvaron har varit fortsatt hög under 2022, framför allt inom verksamheter där man inte kan arbeta på distans, och frånvaron har över lag varit högre inom omsorgen än inom andra verksamheter. Korttidsfrånvaron var mycket hög i början på 2022 när vi hade en hög spridning av Covid-19. Vid toppar i sjukfrånvaron blir det kärva bemanningsläget kritiskt. Kommunen jobbar aktivt för att komma vidare med heltidsresan för att minska sårbarheten och erbjuda fler medarbetare en högre tjänstgöringsgrad.

## Brist på lägenheter inom särskilt boende och överbeläggning på korttidsboende.

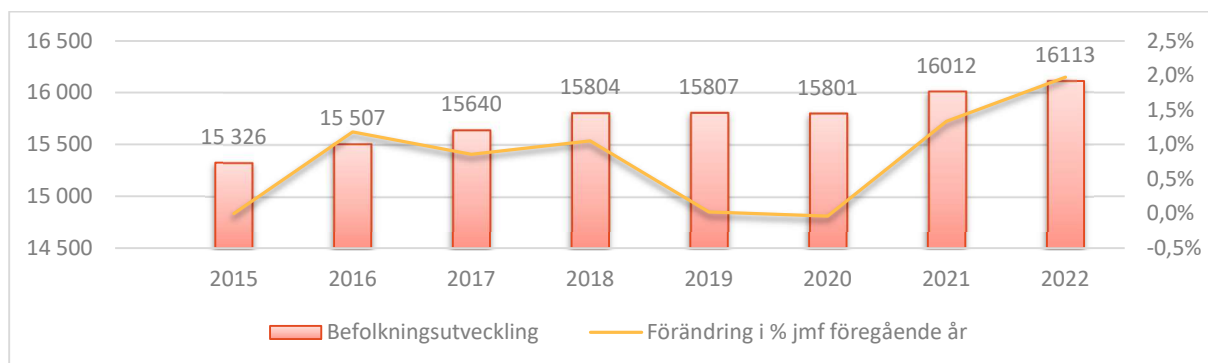
Beläggningen har varit hög på kommunens särskilda boenden under hela året och kommunen har haft längre väntetid på boende än önskat. Den höga beläggningen har inneburit att mer tid har fått skjutas till inom hemtjänsten. Korttidsboendet har samtidigt haft överbeläggningar på mellan 106–118 procent under januari-oktober och sektorn har även varit tvungen att köpa platser i andra kommuner. Verksamheten har inte kunnat ta hem kunder från Regionen som haft beslut om korttidsboende. Varje dygn på lasarettet kostar 9300 kr per individ. Merkostnaden för utskrivningsklara patienter är en del av sektorns underskott. Från november månad har det börjat stabilisera sig något och beläggningen har varit 96-97 procent på korttidsboendet.

## Befolkningsutveckling

Leksand fortsätter att växa och kommunen har bara under de senaste två åren ökat med över 300 invånare. Detta trots att relativt få nya bostäder har kunnat färdigställas på grund av mycket långa planprocesser med många överklaganden.

Leksand har dock fortsatt ett negativt födelsenetto och enligt prognos kommer detta inte vända de närmaste åren. Kommunen växer genom inflyttning och då i relativt stor utsträckning genom inflyttning från andra län.

Kommunen behöver öka invånarantalet bland annat för att klara kompetensförsörjningen framöver, då många går i pension och efterfrågan på arbetskraft är mycket stor inom flera branscher och i synnerhet inom kommunens äldreomsorg.



Figur 3. Diagrammet redogör för faktisk befolkningsutveckling t.o.m. år 2022

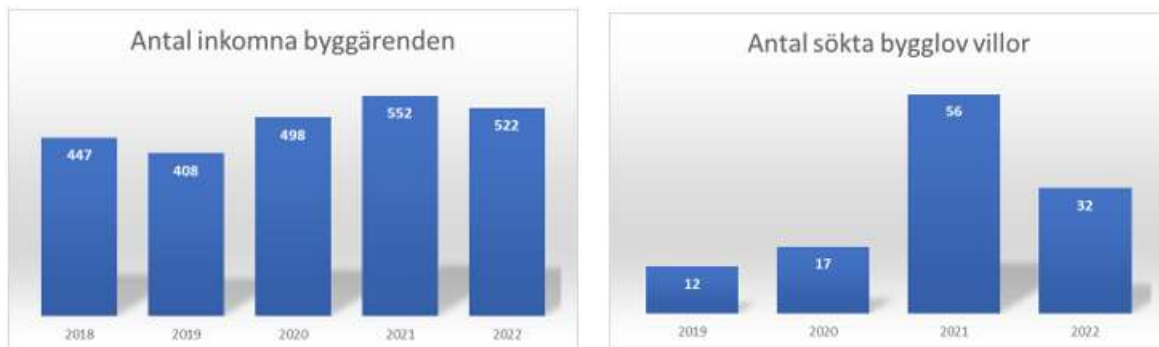
## Bostadssituationen

Bristen på bostäder är fortsatt ett stort problem. Leksand är i behov av tillskapande av nya lägenheter och få fram byggbar mark för nybyggnation av både villor och flerbostadshus. Lummerhöjden som är Leksands stora exploateringsprojekt och som färdigutbyggt förväntas omfatta ca 300 nya bostäder. Projektet ligger efter tidsplanen, men är nu i en planeringsfas där produktionen avseende byggande av infrastrukturen är planerad till början av 2024. Det osäkra läget på byggmarknaden med pågående lågkonjunktur samt höga bygg- och energipriser, gör att budgeten för projektet är osäker.

Kostnadsläget har redan tvingat Leksandsbostäder att avbryta upphandlingen i två projekt under 2022. En fastighetsutvecklingsplan ska tas fram under 2023 för att långsiktigt planera kommande

projekt och kunna starta upp så fort ekonomin tillåter. Kostnadsläget och de betydligt högre räntekostnaderna påverkar även Leksand Vatten. Trots höjda taxor och anläggningsavgifter kommer det vara en utmaning för bolaget att klara av den planerade utbyggnadstakten.

Leksandsbostäder har påbörjat byggnationen av ett nytt flerbostadshus på Storgärdet vilket förväntas vara färdigt under 2023. Bolaget har även arbetat med flera projekt i planeringsstadiet bland annat för att omvandla lokaler till bostäder.

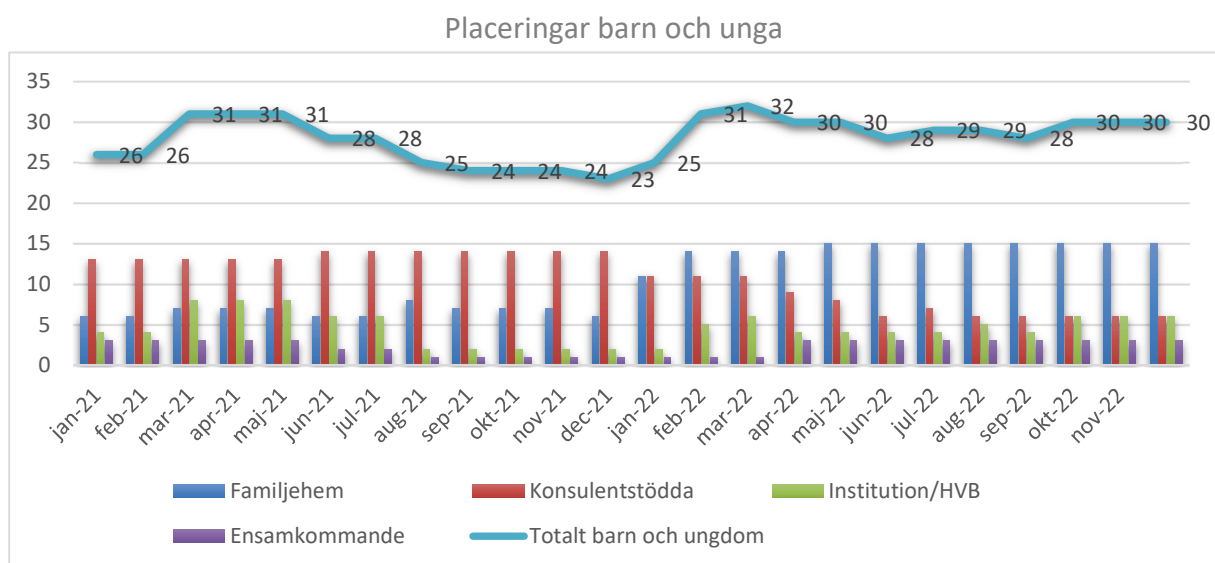


Figur 4 Byggärenden och bygglov 2019-2022

Antal byggärenden fortsätter ligga på en hög nivå jämfört med normalår. Så också sökta bygglov för villor. En viss nedgång från 2021 finns men i förhållande till tidigare år ligger ärendeinströmningen på en hög nivå. Det är dock värt att notera att en stor mängd av inkomna byggärenden under hösten 2022 relaterar till ansökan om eldstad och solceller.

### Kostnaderna för placeringar ökar

Leksand har under ett antal år arbetat aktivt för att minska behovet av placeringar på institution och i konsultstödda familjehem. Antalet placeringar av barn och ungdomar har varit ganska stabilt under året på totalen med runt 30 ärenden. Kostnaderna för ett antal ärenden har dock ökat. Under året har statsbidrag för subvention av familjehemsplaceringar inom individ- och familjeomsorgen, IFO erhållits.



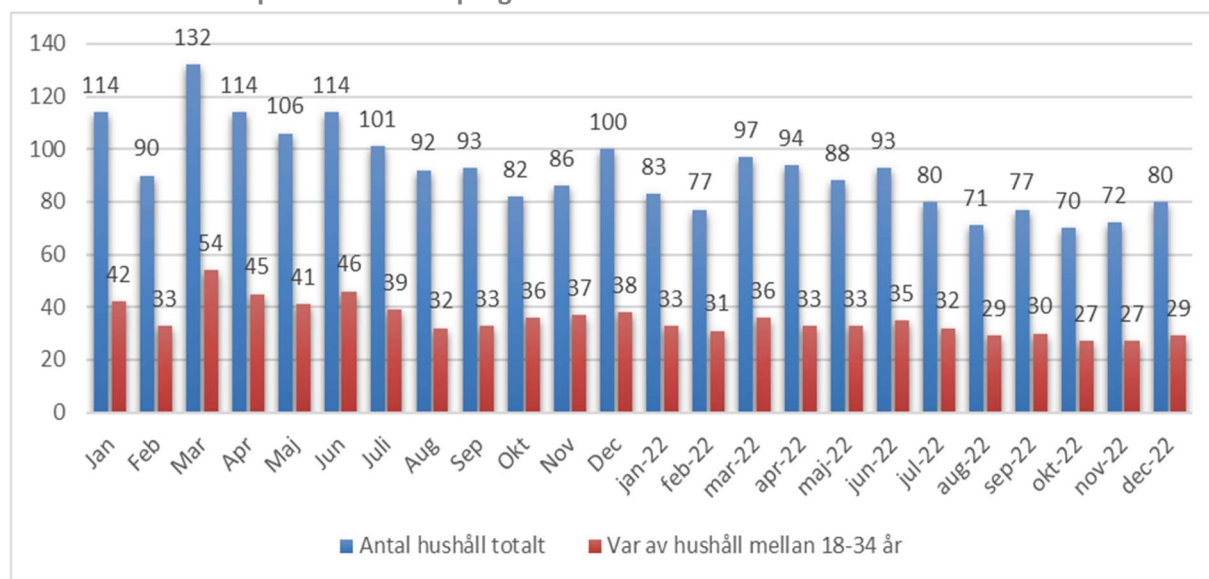
Figur 5. Placeringar barn och unga 2021–2022

Samtliga verksamheter inom öppenvården arbetar aktivt för att skapa en öppen och välkomnande verksamhet med låg tröskel. Detta har gjorts genom öppet intag, annonsering och erbjudande om råd, stöd, utbildningar och att de har enkla vägar att kontakta och söka stöd hos verksamheterna. Utveckling kring samverkan mellan IFO och Haga missbruk har arbetats fram och implementeras i arbetsgruppen. När det gäller vuxna ser vi en ökning i placeringar kopplade till missbruk, medan placeringar relaterade till övrig problematik har minskat.

## Kostnaderna för ekonomiskt bistånd fortsätter att minska

Antal hushåll med ekonomiskt bistånd fortsätter att sjunka. Minskningen på totalen för 2022 har påverkat ekonomin positivt.

**Ekonomiskt bistånd per månad med prognos för december – antal hushåll**



*Figur 6. Antal hushåll med försörjningsstöd 2021–2022*

Antalet unika personer har minskat från 162 år 2020 till 99 2022. Detta har medfört att verksamheten har haft möjlighet att fortsätta arbetet med fördjupad uppföljning och under 2022 har 85,9 procent erhållit detta vilket är en liten ökning mot året innan. Antal arbetslösa har minskat från 82 till 36 personer mellan 2020–2022. De som erhåller försörjningsstöd med arbetshinder, studier, pensionärer och föräldraledigheter har också minskat. Det finns en liten ökning i gruppen sjukskrivna med läkarintyg. Gruppen med utländsk bakgrund som har ekonomiskt bistånd har minskat från 75 till 42 personer under 2020–2022 och de som kvarstår har behov av mera tolk både för tecken och språk.

Personer som haft ekonomiskt bistånd mer än 5 år har ökat något, men i alla andra nivåer har det minskat. Alla åldersgrupper med ekonomiskt bistånd har minskat utom 60–64. En del i minskningen är det samarbete som skapats mellan IFO och AME där de noggrant följer upp alla ärenden var tredje månad. Fler personer har kommit ut på arbetsmarknaden. Den utbildning som ges inom SFI med studier och praktik har varit mycket lyckad, 29 av 35 personer har fått sysselsättning.

## Omvärldsrisker – osäkra konjunkturutsikter

Kommunen gick in i 2022 med höga ambitioner och tillförsikt med förhoppning om ett år med återhämtning och återstart efter ett par år av pandemi. SKR:s skatteunderlagsprognos i inledningen av 2022 målade upp en relativt positiv bild av framtiden trots ökad inflation, förväntat högre räntor och oro i omvärlden. Den mycket höga inflationen och Rysslands invasion i Ukraina kom dock att förändra hela den ekonomiska situationen. Prognoserna kring den ekonomiska utvecklingen har löpande revideras ner under hela 2022. Inflationen ser ut att kunna ha toppat i bland annat USA och vissa delar av Europa, men steg fortfarande i Sverige i början på 2023.

Den höga inflationen innebär att det reala skatteunderlaget minskar med nästan 3 procent under 2023. Hittills har svensk arbetsmarknad stått sig stark, men tecken på försvagning börjar nu skönjas. Hur mycket sysselsättningen kommer att dämpas i nedgången blir avgörande för konjunkturen framöver. Förutom matchningsproblem inom olika yrken ser vi även utmaningar med brist på arbetskraft i vissa regioner och relativt sett hög arbetslöshet i andra regioner. En ökad arbetslöshet nationellt behöver därmed inte innebära att förutsättningarna för kompetensförsörjning blir bättre i Leksand.

Leksand tillsammans med många andra kommuner är även oroade över den ryckighet vi ser i olika riktade statsbidrag. Konjunktursvängningarna är stora och kommunen behöver stabila planeringsförutsättningar. Det stora bidraget till god vård och omsorg av äldre personer som ska vara ett permanent tillskott, och som för Leksands del uppgår till cirka 9 mkr 2022, ska återrapporteras som om det vore tillfälliga projektmedel och kan komma att återkrävas 2023. Sena besked och oklarheter kring om bidragen är generella eller riktade och hur de ska återrapporteras och eventuellt återbetalas påverkar planeringshorisonten negativt.

Läget under pandemin var osäkert, men drabbade inte kommunen ekonomiskt i någon större omfattning. Den globala kris vi nu befinner oss i drabbar både kommunen och medborgarna på ett mycket kännbart sätt. Den geopolitiska osäkerheten tillsammans med den mycket höga inflationen och snabba räntehöjningar slår hårt och är inget kommunen själv kan påverka i någon större utsträckning.

## Finansiella risker

Finansiella risker analyseras löpande och bedömningar görs i samband med delårs- och helårsbokslut i syfte att identifiera risker, för att göra en bedömning av kommunens finansiella status och klargöra om kommunen har en god ekonomisk hushållning. Kommunfullmäktige beslutade under 2020 om en ny finanspolicy. Policyn innehåller riktlinjer och regler i form av riskmandat och limiter för finansverksamheten inom kommunen och den kommunala koncernen. I policyn regleras bland annat ränte- och kapitalbindning. Syftet är att hantera de finansiella risker som finns och som bland annat kan leda till snabbt ökade räntekostnader eller svårigheter att omsätta lån eller, vid behov, få nya lån. Kommunen och koncernen följer upp policyn löpande och alla nya lån simuleras och stäms av mot policyn. Kommunen har inga egna finansiella placeringar.

## Ränterisk

Den 31 december 2022 uppgick den kommunala koncernens räntebärande skulder till 1 180 mkr. Skulden har ökat till följd av under året genomförda investeringar i infrastrukturprojekt samt byggnation av det särskilda boendet i Tibble och den nya sporthallen. Kommunens räntebärande skulder uppgick 31 december 2022 till 396,5 mkr (343mkr). Kommunens fodringar har ökat samtidigt som de

kortfristiga skulderna minskat vilket har inneburit behov av upplåning för att säkra likviditeten trots hög självfinansieringsgrad av investeringar.

Upplåningen inom den kommunala koncernen löper både med fast och rörlig ränta. Den 31 december 2022 uppgick den genomsnittliga räntebindningstiden för den kommunala koncernens upplåning till 2,52 år (2,65 år). Den genomsnittliga räntebindningstiden för kommunens upplåning uppgick till 3,40 år (3,39 år). Detta är i linje med kommunens riktmärke där den genomsnittliga räntebindningstiden på externa räntebärande skulder inte bör understiga 2 år och inte överstiga 5 år. Genom en långsiktig strategi undviker kommunen risken för snabba förändringar, men under perioder med hög nyupplåning kan genomslaget av en högre räntenivå ändå få genomslag relativt snabbt.

Kommunen har haft lite längre bindningstid på lånen och en lägre andel rörlig ränta än bolagen. Räntekostnaderna har därmed varit aningen högre för kommunen de senaste åren. De ökade räntekostnaderna är kännbara för hela koncernen och kan komma att få påverkan på investeringarna kommande år. Ränterisken är hanterad via policyn, men de mycket snabba räntehöjningarna kommer bli kännbara redan under 2023 för hela koncernen. De högre kapitalkostnaderna driver exempelvis upp VA-taxan.

### Finansieringsrisk

Den 31 december 2022 förfaller maximalt 25,4 % av den kommunala koncernens låneskuld inom en 12-månadersperiod. Motsvarande siffra för enbart kommunens låneskuld är 27,4 %. Enligt kommunens riktmärke bör inte mer än 33 % av låneskulden förfalla inom en och samma 12-månadersperiod. Kommuninvest har flaggat för behov av längre framförhållning vid omsättning och nyupplåning, men ser inga problem med att låna upp. Finansieringsrisken bedöms som låg.

### Kredit- och likviditetsrisk

Inom den kommunala koncernen placeras inte kortsiktig överlikvid, och kommunen har inte heller placeringar i utländsk valuta.

### Marknadsvärdesrisk för finansiella placeringar

Kommunen har inga egna placeringar.

### Eget kapital

Det egna kapitalet visar i vilken mån kommunen finansierat sina tillgångar med egna medel. Det egna kapitalet inklusive ansvarsförbindelsen (äldre pensionsskuld fram till 1998) redovisad i balansräkning har ökat från -36 mkr 2014 till 248 mkr 2022. Att det egna kapitalet har ökat beror framförallt på att resultaten varit relativt goda de senaste åren samt att ansvarsförbindelsen för pensioner minskar varje år och att tillgångsökningen har varit högre än nyupplåningen.

För koncernnivå har det egna kapitalet ökat från 38 mkr 2014 till 396 mkr 2022.

### Låneskuld

Kommunens låneskuld uppgår vid utgången av 2022 till 396,5 mkr (343 mkr). För koncernen är motsvarande siffra 1180 mkr (1033 mkr). Den samlade låneskulden per invånare är 73 276 kr (64 826 kr). Leksand ligger under snittet i kommungruppen landsbygdskommuner med besöksnäring som låg på 77 625 kr för 2021.

Den genomsnittliga räntan på kommunens låneskuld har ökat jämfört med föregående år och var 1 % för 2022 (0,69 %). För koncernen var snittet 0,91 % för 2022 (0,65 %).

## Skuldsättningsgrad

Koncernens skuldsättningsgrad uppgår 2022 till 68,9% (67,0 %). Skuldsättningsgraden för primärkommunen inklusive pensionskulden, redovisad som ansvarsförbindelse, uppgår till 83,3 % (83,6 %). Ansvarsförbindelserna för pensioner minskar över tid vilket minskar skuldsättningsgraden.

Koncernens totala skuldsättningsgrad förväntas dock öka kommande år till följd av stora investeringar och hög upplåning.

## Likvida medel - kassalikviditet

Kassalikviditeten beskriver kommunens betalningsförmåga på kort sikt. Nyckeltalet beräknas som omsättningstillgångarna minus förråds-, lager- och exploateringstillgångar dividerade med kortfristiga skulder. En hög kassalikviditet minskar risken för att behöva låna pengar för tillfälliga behov.

2022 var koncernens kassalikviditet 96,7 % (67,9 %) och kommunens 124,2 % (89,8 %). En orsak till den högre likviditeten jämfört med 2021 är de delvis förändrade redovisningsprinciperna som tillämpas av Leksand Vatten avseende redovisning av långsiktiga lån med kort ränteförfall som på koncernnivå uppgick till 85 mkr 2021 och 13 mkr 2022. Lån som ska refinansieras räknas som kortfristiga om lånelöfte saknas. Kassalikviditeten är hög i kommunen på grund av oväntat lågt utfall inom investeringsverksamheten under sista kvartalet 2022.

Totalt sett uppgår de likvida medlen inom kommunen till 84,0 mkr vid utgången av 2022 jämfört med 78,2 mkr 2021.

## Pensionsåtagande

Den pensionsförpliktelse som kommunen har att betala ut i framtiden redovisas på två olika sätt enligt den så kallade blandmodellen. De pensionsförpliktelser som uppstått från och med 1998 och framåt, redovisas löpande under intjänandeperioden som en kostnad i resultaträkningen och som en avsättning och kortfristig skuld i balansräkningen.

Den del av pensionen som redovisas som ansvarsförbindelse kommer att belasta kommunens resultaträkning löpande i minst 40 år till. Ansvarsförbindelsen har minskat över tid men på grund av den höga inflationen ökar även ansvarsförbindelsen svagt 2023 och 2024.

Avsättningen för pensioner i balansräkningen minskade under 2022 efter en ökning 2021. Ökningen 2021 hängde samman med förändringen av livslängdsantagande. RIPS-kommittén har under 2021 sett över livslängdsantagandet i RIPS och tagit fram nya parametrar över livslängden som ska användas i pensionskuldsberäkningarna för kommuner och regioner. Det innebär att sektorn går från att använda Finansinspektionens antagande enligt Tryggandegrunderna från 2007 (DUS06) till att i stället skatta parametrarna utifrån sektorns eget bestånd. Avsättningen kommer inte påverka resultatet vid utbetalning, men kommunen bygger ny skuld och vid utbetalning kommer likviditeten påverkas negativt.

Från och med januari 2023 träder ett nytt pensionsavtal ikraft – AKAP-KR. Avtalet innebär högre avsättningar till tjänstepension och högre kostnader för sektorn. Den stora kostnadsökningen för pensioner är dock till stor del kopplad till inflationen och det höjda prisbasbeloppet.

Den genomsnittliga pensionsförpliktelsen som inte tagits upp bland skulderna uppgick 2022 till 20 612 kr/invånare (21 940 kr/invånare.)

## Borgensåtaganden

Leksands kommun driver delar av sin verksamhet i bolagsform. Investeringarna i kommunens bolag finansieras av lån med kommunal borgen. Skulle bolagen inte kunna fullfölja sina betalningsförpliktelser gentemot gäldenärerna är kommunen ansvarig för dessa lån. Det innebär risker som kommunen måste hantera.

Kommunen har även borgensåtagande mot ett par föreningar, däribland Leksands IF.

Det finns även en solidarisk borgen för Kommuninvests samlade förpliktelser. Samtliga medlemskommuner och -regioner har avtalat att vid ett eventuellt infriande så sker fördelning efter en beräkningsmodell.

Under 2022 har borgensåtagandet ökat gentemot de kommunala bolagen och åtagandet förväntas på sikt öka ytterligare då investeringsbehovet fortsatt bedöms vara relativt högt.

Risken att kommunen på sikt ska behöva infria sina borgensåtaganden bedöms samtidigt som liten utifrån bolagens resultat- och balansräkningar samt det faktum att bolagen är helägda av kommunen. Gentemot mindre föreningar är risken högre, men samtidigt är åtagandena betydligt mindre.

Övriga ansvarsförbindelser (borgen)	2022	2021	2020	2019
Leksandsbostäder AB	381	316	364	365
Leksand Vatten AB	396	367	327	304
Leksands IF Ishockey	8	7,5	8	8
Övriga	37	19	16	12
<b>Totalt</b>	<b>822</b>	<b>710</b>	<b>715</b>	<b>689</b>
Per invånare, kr	51 015	44 315	45 264	43 620
Landsbygdskommun med besöksnäring, kr		51 028	50 429	49 494
Riket, kr		<b>29 718</b>	<b>29 337</b>	<b>27 978</b>

Tabell 3. Utnyttjade ansvarsförbindelser mot egna bolag och övriga, i jämförelse med andra kommuner och riket, angivet i mkr om inte annat anges.

## Prognossäkerhet

Ett sätt att mäta risk och kontroll/styrning är att mäta prognossäkerhet. En god prognossäkerhet innebär att kommunen har bättre förutsättningar att anpassa sig till förändrade förutsättningar under året. Prognossäkerhet kan mätas genom jämförelse av den helårsprognos som gjordes i samband med delårsbokslutet i augusti och helårsresultatet.

I delårsbokslutet 2022 gjordes en prognos på ca -6,6 mkr för sektorerna. Vid årets slut landade resultatet på -20,6 mkr för sektorerna jämfört med budget. Det stora avvikelserna från prognosen rör sociala sektorn där personalkostnaderna och kostnader för utskrivningsklara patienter fortsatt att öka även under hösten. En ytterligare avvikelse mot prognos är de höga kostnaderna för väghållning. Förhoppningen var att det skulle bli en normal vinter efter de höga kostnaderna under inledningen av året, men tyvärr blev det tvärt om. I avvikelsen för sektor samhällsutveckling ingår även en avsättning för beslutat bidrag till vägföreningar på 6,5 mkr som inte fanns med i prognos vid delårsbokslutet. Denna förändring bör inte ses som en prognosavvikelse i den bemärkelsen. Det ekonomiska läget och den höga inflationen har påverkat både kommunen och bolagen och hela koncernen redovisar ett sämre resultat än prognostiserat i delårsrapporten. Vår bedömning är att arbetet med att utveckla prognoser, kontroll/styrning och förmågan att agera på förändrade förutsättningar har gett resultat men behöver fortsätta utvecklas även kommande år.



## Händelser av väsentlig betydelse

Bara två veckor efter det att restriktionerna efter covid-19 hävts invaderar Ryssland Ukraina. Våren kom därmed att präglas av säkerhet- och beredskapsfrågor och ett nytt uppdrag att möjliggöra ett mottagande av ett stort antal flyktingar från Ukraina. Den säkerhetspolitiska kartan har ritats om och det påverkar även Leksand. Bland annat har arbetet med informationssäkerhet tidigarelagts och i samband med valet vidtogs extra åtgärder. Det förändrade läget har medfört att vissa planerade utvecklingsinitiativ blivit försenade, eller medprioriterade.

Ett relativt stort antal flyktingar fick tidigt en fristad i Leksand hemma hos privatpersoner i kommunen. Under försommaren tecknade sedan Migrationsverket ett avtal om tillfälligt boende vilket har gjort att kommunen har tagit emot ett relativt stort antal flyktingar. Nya elever på flykt från Ukraina har tillkommit under hösten och kommunen har fått organisera om en del verksamhet och utökat antalet klasser inom grundskolan. Kommunen har även fått fler elever än väntat på högstadiet pga. inflyttning och hockeyinriktning. Detta har gjort att kommunen utökat antalet klasser på högstadiet ett år tidigare än beräknat. Under augusti stod även de nya paviljongerna på Sammilsdalsskolan färdiga. De nya klassrummen skapar bättre arbetsmiljö och lärmiljö och gör det möjligt för skolan att öka antalet klasser.

Under hösten har förskolan Myran varit stängd då kommunen utfört vissa byggtekniska åtgärder för att säkerställa en trygg och säker inomhusmiljö för elever och personal. Antalet platser på förskolan Furuliden utökades för att ge plats åt barn som vanligtvis har sin placering på förskolan Myran.

En milstolpe under året har även varit invigningen av den nya sporthallen som skapat bra förutsättningar för innebandyn men även för kulturskolans dansinriktning. Beläggningen i kommunens hallar är fortsatt mycket hög och den nya hallen ger möjlighet till ytterligare aktivitet för kommunens invånare.

Efter att kommunfullmäktige antagit en ny vision som ska vägleda verksamheten mot 2030 är arbetet med att ta fram en färdplan och analysera riktningen i full gång och en ny strategisk plan kommer antas under våren 2023. Även Leksandsbostäder har arbetat fram en ny vision för bolaget som började gälla från och med 1 januari 2021. Utifrån den har bolaget under året arbetat fram en färdplan (affärsplan) som antogs i början av 2022.

Invigningen av det nya särskilda boendet i december 2021 är en viktig satsning för framtiden när antalet äldre ökar. Funktionella lokaler är även viktigt för att kunna bedriva verksamhet med hög kvalitet när vårdtyngden ökar på våra särskilda boenden. Under 2022 öppnade även den renoverade delen av gamla Tibble och det särskilda boendet är nu helt färdigställt så när som på en del markarbeten. Hemtjänsten och HSR flyttar till Leksandsbostäders lokaler i Tibble och helt lämna de hyrda lokalerna på Limsjögården i början på 2023.

Leksand har kommit väl ur pandemin. Arbetslösheten har inte ökat nämnvärt och antalet företagskonkurser har varit få och befolkningsökningen är stor. Bildandet av den nya VIA-nämnden stärker samarbetet med Rättvik och skapar förutsättningar för en robust organisation som kan dra nytta av synergier. Samverkan mellan vuxenutbildningen och äldreomsorgen har ytterligare stärkts under året för att skapa förutsättningar för en hållbar kompetensförsörjning inom ett av kommunens allra viktigaste områden. Vuxenutbildningen har under de senaste åren mer än fördubblat sitt elevantal. Utmaningen med att hitta rätt kompetens inom framförallt omsorgen har dock blivit allt större, och det är uppenbart att ytterligare insatser behövs för att lösa rekrytering och bemanning.

Resultatet av den utredning som initierades under 2019 gällande styrning, ledning och organisation av kommunens fastigheter, gata/park och bostadsbolag, sju sattes 2022. Beslutet innebär att Leksandsbostäder tagit över ansvaret för servicegruppen, verkstad och skog från kommunen och tillsammans med gata/park bildat en ny enhet under namnet Utemiljö. Även kommunens vaktmästare gick över till bolaget från 2022.

Planeringen för nya bostäder vid Åkerö brofäste och det nya bostadsområdet Lummerhöjden har fortsatt men processerna är försenade. Projektet Stjärnan i kv. Storgärdet i Leksand är efter ett antal överklaganden igång och Leksandsbostäders byggnation av de 42 lägenheterna har påbörjats.

2022 års fördyrade upphandlingar, indexhöjningar samt ökade transport-, el-, material- och räntekostnader har även påverkat Leksand Vattens ekonomi negativt. Även kostnader för utsläppsrätterna som tillkommer avfall till förbränning har ökat under året. Det förändrade kostnadsläget kommer få påverkan på taxeutvecklingen kommande år. Under året övergick insamlingsansvaret för returpapper till kommunerna som i sin tur överlät ansvaret till DVA. DVA har byggt upp en fungerande logistikkedja för omhändertagandet vilket har fungerat mycket bra.

## **Styrning och uppföljning av den kommunala verksamheten**

Utöver det som föreskrivs i kommunallagen gäller bestämmelser enligt "Reglemente för kommunstyrelsen i Leksands kommun" från och med 2013-07-01. Reglementet beskriver kommunstyrelsens övergripande uppgifter och ansvar. I november 2020 antogs nya bestämmelser om kommunstyrelsens utskott och dess arbetsformer. En ny styrmodell är under framtagande och förväntas beslutas under våren 2023.

I kommunstyrelsens styrfunktion ingår att leda arbetet med och samordna utformningen av övergripande mål, riktlinjer och ramar för styrningen av hela den kommunala verksamheten, samt att göra framställningar i målfrågor som inte i lag är förbehållna annan nämnd. Dessutom ingår att övervaka att de av fullmäktige fastställda målen, att övriga mål och planer för verksamheten och ekonomin efterlevs, och att kommunens löpande förvaltning handhas rationellt och ekonomiskt.

Kommunens vision bryts ner i politiskt beslutade inriktningsmål för förvaltningen som utgör utgångspunkten för kommunens Mål och Budget som årligen fastställs av kommunfullmäktige. Fullmäktige beslutar även om riktlinjer för god ekonomisk hushållning för kommunen.

Mål och budget omsätts sedan i förvaltningsplanen vilken beskriver hur förvaltningen avser att nå de av fullmäktige beslutade verksamhetsmässiga målen för kommande år samt en redovisning av utfallet av föregående års mål.

Varje sektor arbetar fram en sektorplan utifrån förvaltningsplanen som redovisar hur sektorerna kommer att arbeta med sina tilldelade mål. I vissa fall tas också underliggande avdelningsplaner och enhetsplaner fram för att ytterligare specificera målen. Utgångspunkten för verksamhetsutvecklingen är ett systematiskt kvalitetsarbete som bedrivs inom sektorerna. Uppföljningen sker vid tre rapporttillfällen under året.

## **Planering året innan budgetåret**

På uppdrag av kommunstyrelsen, arbetar förvaltningar och sektorer fram ett budgetförslag för kommande år utifrån framtida behov och uppdrag. Kommunledningsgruppen gör därefter prioriteringar

och avvägningar inom och mellan verksamhetssektorerna. Tjänstemannaförslaget utgör sedan underlag för politisk bedömning där respektive parti representerat i kommunfullmäktige har möjlighet att lägga egna förslag till budget.

## Uppföljning under budgetåret

Verksamheternas kostnader och intäkter följs upp löpande under året och eventuella avvikelser rapporteras i den mån de är betydande. Rapport med en prognostiserad årsavvikelse lämnas fyra gånger per år.

## Bokslut och årsredovisning

I årsredovisningens förvaltningsberättelse görs en bedömning om målen för en god ekonomisk hushållning har uppnåtts. Kommunens revisorer bedömer om resultatet i årsbokslutet är förenligt med de mål fullmäktige beslutat om i budgeten och planen för ekonomin under perioden. Bedömningen om en god ekonomisk hushållning uppnåtts för året baseras på måluppfyllelsen av de av kommunfullmäktige beslutade finansiella och verksamhetsmässiga målen.

## Uppsiktsplikt

Kommunstyrelsen ska ha löpande uppsikt över kommunal verksamhet som bedrivs i kommunala företag. Utöver detta har styrelsen sedan 1 januari 2013 en så kallad förstärkt uppsiktsplikt över de kommunala aktieföretagen med en korresponderande handlingsplikt om det framkommer att bolagen inte förvaltas i enlighet med reglerna om kommun- och regionägda bolag i 10 kap. Kommunallagen (2017:725).

Enligt reglementet för kommunstyrelsen i Leksands kommun framgår att det i kommunstyrelsen styrfunktion ingår att:

- ha fortlöpande uppsikt över verksamheten i de företag som kommunen helt eller delvis äger eller annars har intresse i, främst vad gäller ändamål, ekonomi och efterlevnad av uppställda direktiv men också i avseende på övriga förhållanden av betydelse för kommunen.

## Intern kontroll

Kommunstyrelsen har utöver det övergripande ansvaret för att tillse att det finns en god intern kontroll, även ansvar för att förvaltningsövergripande tillämpningsföreskrifter finns samt för att lämna råd och anvisningar för att internkontrollen ska fungera på ett fullgott sätt. Varje utskott och nämnd svarar för sin del av den interna kontrollen inom respektive verksamhetsområde samt att det finns erforderliga regler och anvisningar för den interna kontrollen.

Kommunstyrelsen och nämnderna ska se till att verksamheten bedrivs i enlighet med de mål och riktlinjer som fullmäktige har bestämt samt de föreskrifter som gäller för verksamheten genom tillräcklig intern kontroll samt att verksamheten bedrivs på ett i övrigt tillfredsställande sätt. (KL 6 kap 7§)

Kommundirektör tillika förvaltningschef ansvarar för att en god intern kontroll upprätthålls inom hela kommunförvaltningen, att ett enhetligt arbetssätt tillämpas, samt att löpande rapportera till kommunstyrelsen om hur den interna kontrollen fungerar, samt eventuella avvikelser.

Sedan några år tillbaka finns ett utvecklat och omfattande kvalitetsarbete kring kommunfullmäktiges beslutade mål, bland annat genom att kommunens verksamhets- och kvalitetsutvecklare arbetar systematiskt i respektive sektor. Varje år sammanställs en förvaltningsplan, sektorplan och avdelningsplaner. Lägesredovisning sker tre gånger per år. Redovisning görs efter mars månad, i samband med

delårsbokslutet och efter december. Avvikelser från förväntat resultat i fullmäktiges mål och indikatorer redovisas för utskott och kommunstyrelse så snart som möjligt.

Arbetet med kommunens styrande planer utvecklas kontinuerligt och utvecklingen av indikatorer för fullmäktiges mål tas fram i samverkan med politiken. Kombinationen av rapporteringar av förvaltningsplan, sektorplan, avdelningsplaner, ekonomiska rapporter i utskott samt kommunstyrelsen ger goda möjligheter till att uppnå en ändamålsenlig och kostnadseffektiv verksamhet. Tillförlitlig rapportering och information om verksamhetens efterlevnad av tillämpliga lagar och föreskrifter är viktigt för en kontroll av måluppfyllelsen av kommunfullmäktiges antagna mål.

## God ekonomisk hushållning och ekonomisk ställning

### Verksamhetsmässig måluppfyllelse

Utifrån visionen fastställer fullmäktige mål för verksamheterna i kommunen. Målen följs upp med hjälp av indikatorer. Alla sektorer bidrar direkt eller indirekt till att uppnå alla mål. Under 2022 hade Leksands kommun tio verksamhetsmässiga mål och tillhörande indikatorer och fem mätbara finansiella mål.




Fyra av kommunfullmäktiges verksamhetsmål har godkänd måluppfyllelse, tre mål har hög måluppfyllelse och tre har låg måluppfyllelse. Kommunen har inte lyckats uppnå målet med att höja måluppfyllelsen inom skolan. Inom omsorgen är det i första hand inom hemtjänsten som kommunen inte når uppställda kvalitetsmål. När det gäller målet om kompetensförsörjning är den höga sjukfrånvaron tillsammans med svårigheten att hitta personal till omsorgen de stora utmaningarna. Kommunen når tre av de finansiella målen men på grund av höga kostnader inom äldreomsorgen och väghållning nås inte målet om budgetföljsamhet och de höga kostnaderna innebär samtidigt att kostnaderna ökar mer än skatter och bidrag. Trots att alla mål inte nås är den sammantagna bedömningen att kommunen i allt väsentligt lever upp till god ekonomisk hushållning, genom goda verksamhetsresultat inom flera områden samt att målen om resultat, självfinansiering och soliditet uppnås.

Mål	Bedömning	
1. Intensifiera kommunens hållbarhetsarbete inom miljö- och klimatområdet	Godkänd måluppfyllelse	Arbete pågår inom samtliga sektorer med att minska klimat- och miljöpåverkan och ett flertal indikatorer visar på en god utveckling. Under året har även en satsning gjorts på vägbelysning och minskad energianvändning.
2. Öka medborgarnas välmående och trygghet genom att främja fysisk, psykisk och social hälsa samt motverka missbruk och utanförskap	Godkänd måluppfyllelse	Elevehälsan och arbetet med det kommunala aktivitetsansvaret har stärkts och bidrar till att förbättra barns och ungas mående. Kulturskolan arbetar uppsökande för att nå fler barn och unga och kommunen har fortsatt en hög andel elever som är aktiva. Eleverna uppger att de trivs och känner sig trygga i skolan, och medborgarna är trygga och kommuninvånarna har bra självskattat hälsotillstånd, och gott psykiskt välbefinnande
3. Höja måluppfyllelsen hos eleverna i våra skolor	Ej godkänd måluppfyllelse	Måluppfyllelsen har inte ökat i grundskolan under 2022, även om vi ser en förbättring i SALSA-värdet jämfört med 2021. Den främsta

		orsaken till låga resultat är att elever blir allt sämre på att läsa och skriva. Brister i läskunskaper ger effekter i samtliga ämnen. Frånvaron bland eleverna har minskat sedan pandemin, men är högre än läsåret före pandemin. En del elever har fortsatt att stanna hemma vid minsta symtom. En ökad frånvaro har gjort att det varit svårare för eleverna att komma i kapp med uppgifter när de kommit tillbaka till skolan och att detta i vissa fall gjort att de tappat motivationen och blivit frånvarande igen.
4. Fortsätta fokusera på att utveckla barns intresse för skriftspråk, kommunikation och läsning i förskolan	Godkänd måluppfyllelse	Arbetet med språk- och kunskapsutvecklande arbetssätt (SKUA) inom förskolan fortsätter. Förste förskollärare finns på två förskolor och utgör stöd i processen. Samarbetet mellan förskolan och biblioteket fortsätter gällande utveckling av barns intresse för skriftspråk, kommunikation och läsning i förskolan, och andelen barnbokslån på biblioteket ökar.
5. Erbjudna äldre och de med funktionsnedsättning en trygg, hälsofrämjande och hållbar omsorg med inflytande över sin livssituation	Ej godkänd måluppfyllelse	Brukarnas helhetsbedömning av särskilt boende är hög men bedömningen av hemtjänsten är samtidigt låg. Åtgärder har vidtagits för att förbättra resultaten men har ännu inte fått effekt bland annat på grund av brist på vikarier. Inom LSS har bedömningen gjorts nationellt 2022 och resultatet är sämre än den egna mätningen som gjorts tidigare år.
6. Verka för en kompetensförsörjning som möter både medarbetarens och den lokala arbetsmarknadens behov	Ej godkänd måluppfyllelse	Sjukfrånvaron har ökat under 2022 jämfört med 2021 och ligger högt i jämförelse. Resultaten i medarbetarundersökningen är i princip oförändrade sedan 2021. Totalt HME ligger på 80 i kommunen vilket är ett gott resultat. Tillgången på relevant kompetens är svagt sjunkande men resultaten från YrkesVux är goda.
7. Upprätthålla vår position som kulturkommun samt fortsätta vara en av landets främsta sport- och friluftskommuner – med fokus på barn och unga	Hög måluppfyllelse	Kommunen tappar i Naturvårdsverkets ranking "Årets friluftskommun". Men resultaten är över lag goda och kommunen ligger högt vad gäller barn och ungas deltagande i idrottsaktiviteter. I många kommuner minskade deltagandet under pandemin men Leksand hade till och med en liten ökning i antalet deltagartillfällen under 2021.
8. Öka vår omgivnings kunskaper om kommunens uppgift och verksamhet samt utveckla kommunens service och tillgänglighet	Godkänd måluppfyllelse	Bättre möjligheter till digitala möten och utvecklandet av nya e-tjänster ökar tillgängligheten för medborgarna. En tillgänglighetsmätning har gjorts och de flesta är nöjda med öppettider och kommunen ligger väl till i jämförelse med andra kommuner.

9. Skapa förutsättningar för fler bostäder och företag genom strategisk planering och utveckling av mark och infrastruktur i hela kommunen	Hög måluppfyllelse	Befolkningstillväxten fortsätter och arbetet med ny översiktsplan har påbörjats. Leksandsbostäder slutför byggnation av 42 nya lägenheter och beslutade detaljplaner möjliggör för byggandet av 414 nya bostäder. Satsningen på gång- och cykelvägar fortsätter och målet överträffas.
10. Verka för bättre arbets- och studiependling i regionen och för gynnande av kommunala/regionala samarbeten.	Hög måluppfyllelse	Samverkan har stärkts under pandemin och möjligheterna för anställda att arbeta på distans bidrar till bättre förutsättningar för kompetensförsörjning och arbetspendling. Från och med 1 juli 2022 har den nya gemensamma VIA-nämnden Leksand-Rättvik tagit över ansvaret för vuxenutbildning, arbetsmarknadsinsatser och integration. Kollektivtrafiken är ingen indikator men under 2022 har antalet inställda turer varit rekordhøgt vilket påverkar inte minst studiependlingen mycket negativt.

Måluppfyllelsen för de politiska målen redovisas enligt en tregradig färgskala.

Hög måluppfyllelse	
Godkänd måluppfyllelse	
Låg måluppfyllelse	

För att nå hög måluppfyllelse och 'grön' nivå ska indikatorer vara i den övre kvartilen bland jämförande kommuner (de 25 % bästa) i riket. Godkänd måluppfyllelse 'gul' nivå är mellersta kvartilen (de 50 % mellersta) i riket och låg måluppfyllelse och 'röd' nivå är i den nedre kvartilen (de 25 % lägsta i riket). Finns det ingen nationell jämförelse ska resultatet vara bättre än föregående år för att nå hög måluppfyllelse.

## 1. Intensifiera kommunens hållbarhetsarbete inom miljö- och klimatområdet

Godkänd måluppfyllelse					
Indikatorer	Resultat 2022	Resultat 2021	Mål-nivå	Mål-nivå	Mål-nivå
Ekologiska livsmedel i kommunens verksamhet, andel %. Källa: RKA	27%	20,4%	25 %	50 %	25 %
	27%	20,4%	>30%	25-30%	<25%
Matsvinn Gästishallen, gram per portion. Källa: Egen mätning		27,8 g	<35 gr	35-70 gr	>70 gr
Andel miljöbilar i kommunorganisationen. Källa: MFS och egen mätning.	Mäts ej lägre	Mäts ej lägre	25 %	50 %	25 %
	100%	100 %	>51%	25-51%	<25%

\* Två elbilar och resterande flotta tankas med HVO100.

### Kommentar till resultaten

- Matsvinnet har minskat från 32,5 till 24 gram per portion från 2020 till 2022.
- I samband med den nya livsmedelsupphandlingen kan kommunen nu höja andelen ekologiska livsmedel. Stora prisökningar på vissa varor påverkar måttet som mäts som kostnadsandel av inköpta livsmedel. Mäts relationen ekologiska livsmedel i kilo i stället för i pris blir andelen ekologisk mat som serveras än högre.
- Kostenheten har arbetat aktivt med att nå ut till elever och pedagoger med hur mycket mat som slängs. Enheten har som mål att alla kök ska mäta matsvinn varje dag, både tallrikssvinn och serveringssvinn (det som blir över i serveringen och inte kan användas igen) och det har gett mycket goda resultat.

## 2. Öka medborgarnas välmående och trygghet genom att främja fysisk, psykisk och social hälsa samt motverka missbruk och utanförskap

Godkänd måluppfyllelse					
Indikatorer	Resultat 2022	Resultat 2021	Mål-nivå	Mål-nivå	Mål-nivå
Elever i åk 5: Jag känner mig trygg i skolan. Källa: SKL/egen mätning	86%	92,5%	25%	50%	25%
	86%	92,5%	>90%	70-90%	<70%
Åk 1 gymnasiet som uppger att de dricker alkohol. Källa ELSA	Redovisas våren 23	Ej underlag pga Covid-19	<30%	30-40%	>40%
Åk 1 gymnasiet som uppger att de provat på narkotika. Källa: ELSA	Redovisas våren 23	Ej underlag pga Covid-19	<3%	3-7%	>7%
Unga som ingår i KAA som andel av invånare 16-19 år. Källa: Egen mätning	9,2%	7,3%	<5%	5-10%	>10%

### Kommentar till resultaten

Majoriteten av eleverna i årskurs 5 känner sig trygga i skolan, men andelen som anger att de känner sig ganska eller mycket trygga i skolan har minskat med ca 10 % sedan 2020 enligt Skolinspektionens enkät. Arbetet med trygghet i skolan fortsätter och insatser har gjorts inom områden som eleverna har uttryckt att de känns otrygga, så som raster rasterna och omklädningsrum. Ett systemstöd för anmälan av kränkningar har införts och fler aktiva åtgärder görs. Vad det är som gjort att andelen som känner sig trygga har minskat i Skolinspektionens enkät kommer följas upp inom sektorn.

- På grund av pandemin har skolsköterskorna på gymnasiet inte hunnit genomföra hälsosamtal i önskad utsträckning vilket medför att underlag från ELSA-enkäten saknas VT-22.
- Andel 16–19-åringar som ingår i KAA har ökat jämfört med motsvarande period i fjol och en förklaring kan vara den ökade frånvaron under pandemin och det var fler niondeklassare som saknade behörighet till gymnasiet HT-22.
- En utredning pågår för utveckling av KAA. Beslut har fattats om att anställa en ungdoms-coach/KAA- koordinator på halvtid till och med augusti 2023
- Medborgarna är över lag trygga och den självskattade hälsan är mycket god.
- Kulturskolan fortsätter att utveckla sin utåtriktade verksamhet och utvidga sin vuxenundervisning. En satsning är startandet av Vuxenorkester där amatörmusikanter i Siljans kommunerna och "återvändande" amatörmusikanter tillsammans med kulturskolans äldre elever möts en kväll i veckan på kulturskolan för att musicera tillsammans.

### 3. Höja måluppfyllelsen hos elever i våra skolor

Godkänd måluppfyllelse					
Indikatorer	Resultat 2022	Resultat 2021	Mål-nivå	Mål-nivå	Mål-nivå
Andel elever som klarat alla delprov vid nationella proven i åk 3 – MA. Källa: Kolada	64%	Ingen mätning	25%	50%	25%
Elever i åk 6 med lägst betyget E i engelska. Källa: Kolada	91,1%	92,9%	25%	50%	25%
Elever i åk 6 med lägst betyget E i matematik. Källa: Kolada	90,1%	94,3%	25%	50%	25%
Elever i åk 6 med lägst betyget E i svenska. Källa: Kolada	86,2%	94%	25%	50%	25%
Betyg åk 6, andel (%) som uppnått kunskapskraven (A-E) i alla ämnen. Källa: Kolada/egen mätning	74,1%	74,3%	25%	50%	25%
	74,1	74,3%	<20% från 100%	>20- <40% från 100%	>40% från 100%
Elever i åk 9, genomsnittligt meritvärde avvikelse från modellberäknat värde. Källa: Kolada/egen mätning	-5	-8,2	25%	50%	25%
Elever i åk 9, genomsnittligt meritvärde avvikelse från modellberäknat värde. Källa: Kolada/egen mätning	-5	-8,2	>5	-5 till 5	<-5
Meritvärde åk 9 (17 ämnen). Källa: Kolada	232	219,6	25%	50%	25%
Genomsnittlig betygspoäng – elever med gymnasieexamen. Källa: Kolada	14,2	14,5	25%	50%	25%

#### Kommentar till resultaten

- Måluppfyllelsen har inte ökat i grundskolan under 2022. Resultatet jämfört med andra kommuner i Sverige har försämrats något för årskurs 6 i svenska, engelska och matematik från 2021 till 2022. I fråga om SALSÄ-värdet för åk 9-eleverna (den genomsnittliga meritvärdeavvikelsen från modellberäknat värde för en kommun med vår socioekonomiska elevsammansättning) har stigit från -8.2 till -5 år 2022. Elevernas meritvärde ökar i årskurs 9 2022 jämfört med 2021.
- Den främsta orsaken till att kommunen har låga resultat är att elever idag blir allt sämre på att läsa och skriva. Brister i läskunskaper ger effekter i samtliga ämnen. En annan viktig orsak är frånvaro. Frånvaron bland eleverna har minskat sedan pandemin, men är högre än läsåret innan pandemin. Sektorns bedömning är att frånvaroökningen är en konsekvens av pandemin. Fler elever



har stannat hemma vid minsta symtom. En ökad frånvaro har gjort att det varit svårare för eleverna att komma i kapp med uppgifter när de kommit tillbaka till skolan och att detta i vissa fall gjort att de tappat motivationen och blivit frånvarande igen.

- Ett gemensamt arbete för att utveckla läsningen hos alla barn och elever pågår inom samtliga skolformer. Detta görs bland annat via förste-läraryuppragen där gruppen arbetar för att skapa en röd tråd gällande läs- och skrivuppdraget. Detta löper parallellt med arbete på skollärdarnivå för att förbättra överlämnandet mellan skolformerna för att få till en sömlös övergång.
- Ett arbete med att utveckla hantering av elevers frånvaro och konsekvenser i form av svårigheter att komma i kapp med skolarbetet har inletts under 2022 inom såväl grundskolan som på gymnasiet.
- Skolan har i många år jobbat med att eleverna "kan bättre" då förutsättningarna för Leksands kommuns elever är så bra så de borde ha högre måluppfyllelse.
- Rörelseprojekt/rastaktiviteter bedrivs på grundskolan för att med hjälp av aktiv fritid bidra till bättre ork och därmed studiemotivation.
- Utveckling av elevhälsans arbete samt införande av särskilda undervisningsgrupper har genomförts.
- Ungdomshälsan arbetar för att stärka ungdomar från 13 år så att de mår bättre och därmed orkar prestera bättre i skolan.
- Fältassistenternas arbete med att stötta eleverna både i skolan och på fritiden förväntas leda till bättre mående och bättre studieresultat. Detta arbete är mycket värdefullt och har bidragit till goda resultat både på grundskolan och gymnasiet.

#### 4. Fortsätta fokusera på att utveckla barns intresse för skriftspråk, och läsning i förskolan

Godkänd måluppfyllelse					
Indikatorer	Resultat 2022	Resultat 2021	Mål-nivå	Mål-nivå	Mål-nivå
Andel elever som klarat alla delprov vid nationella proven i åk 3 – svenska. Källa: Kolada/egen mätning	69%	Ingen mätning	25%	50%	25%
	69%	Ingen mätning	<20% från 100%	>20- <35% från 100%	>35% från 100%
Andel barnboklån i kommunala bibliotek 0-17 år. Källa: SCB/KB/egen mätning	17	12	25%	50%	25%
		Ca 50 %	>20%	10-20%	<10%

\* Antal barnboklån i kommunala bibliotek per barn 0-17 år

\*\* Del av folkbiblioteksutlåningen som är utlån av barn- och ungdomsmedier

#### Kommentar till resultaten

- Andel elever som klarat alla delprov vid nationella proven i åk 3 – svenska mättes inte 2021, men andelen har ökat sedan mätningen 2019.
- Antal lånade böcker per barn har ökat från 2021 till 2022. Jämförande statistik från riket saknas vid rapportering.

- Brister i läskunskaper ger effekter i samtliga ämnen och är därför ett prioriterat område för att nå de övergripande skolresultaten.

## 5. Erbjudna äldre och de med funktionsnedsättning en trygg, hälsofrämjande och hållbar omsorg med inflytande över sin livssituation

Ej godkänd måluppfyllelse					
Indikatorer	Resultat 2022	Resultat 2021	Mål-nivå	Mål-nivå	Mål-nivå
Brukarbedömning särskilt boende – <b>helhetssyn</b> . Källa: Socialstyrelsen/egen mätning	86%	Inget resultat	25%	50%	25%
	86%	Inget resultat	>86%	77-86%	<77%
Brukarbedömning hemtjänst – <b>helhetssyn</b> . Källa: Socialstyrelsen/egen mätning	82%	Inget resultat	25%	50%	25%
	82%	Inget resultat	>94%	87-94%	<87%
Brukarbedömning LSS – <b>helhetssyn</b> . Källa: Egen mätning	84%	100%	>84%	61-84%	<61%
Antal brukare/kunder som erhållit förenklad handläggning. Källa: Egen mätning	39	56 beslut	>10	10-5	<5

### Kommentar till resultaten

- Särskilt boende har ett resultat på helhetsbedömning som ligger bland de bästa i länet och även bland de 25 procent bästa i riket. Tidigare år har särskilt boende legat bland de 50 procent i mitten av riket. Även flertalet av de andra indikatorerna som mäts har ökat.
- Aktivitetsvårdarna har arbetat fram ett årshjul tillsammans med arbetsterapeut och fysioterapeut och enhetschefer arbetar närmre tillsammans med kostombud, hygienombud, palliativa ombud och inkontinensombud. Ombuden har gått på utbildningar inom deras område och fört kunskapen vidare till sina respektive arbetsgrupper. Teamträffarna har pågått under året på alla särskilda boenden där man tvärprofessionellt arbetat med den boende i fokus för att hitta de bästa av lösningar.
- Hemtjänstens resultat har legat lågt de senaste åren i jämförelse med länet och riket. Resultaten i riket för hemtjänsten är att kunderna är mer nöjda med hemtjänst än med särskilt boende. För att få ett "grönt" resultat i hemtjänsten krävs 92 procent medan i särskilt boende ligger på 82 procent.
- Arbetet inom hemtjänsten med att tillskapa små kvalitetsgrupper inom enheterna för att arbeta med kvalitet-, verksamhet-, ekonomi och medarbetarfrågor och för att stärka grunden i arbetet har inte slagit igenom ännu. Arbetet med att tillsätta fler enhetschefer i hemtjänsten har inte lyckats under året vilket har gjort att kvalitetsarbetet åsidosatts till viss del. Det första kundbesöket som enhetschefer skulle prioritera har delegerats till gruppleddare för att mötet ändå ska ha kunnat ske.
- Hemtjänsten har arbetat med att införa fast omsorgskontakt för att förbättra personalkontinuiteten men det har varit svårt då bristen på vikarier har varit en stor utmaning under året och resultatet i mycket fyllnad och övertid för ordinariepersonal. Personalkontinuiteten är något lägre än tidigare år och den ligger på medel i riket.

- Mycket utvecklingsarbete är på gång inom hemtjänsten så som läkemedelsrobotar, serviceteam och hemtjänsten arbetar aktivt för att utveckla kvaliteten hos kunden.
- Inför 2022 har LSS daglig verksamhet och gruppboende deltagit i den nationella brukarundersökningen för gruppboende och daglig verksamhet. I det nationella resultatet finns ingen nöjdhetsfråga utan sektorn har köpt tillägsfrågor på det som inte finns med. Nöjdheten är något sämre än vid tidigare egna mätningar.
- Utifrån den genomlysning som gjorts av dagligverksamheten visar det sig att kommunen har många små aktivitetsgrupper än jämförande kommuner som brukarna kan välja emellan.
- Att erbjuda förenklad handläggning har skapat delaktighet och ökad självständighet för de äldre. 39 personer har fått förenklad handläggning under året vilket är några färre än vid tidigare mätningar.

## 6. Verka för en kompetensförsörjning som möter både medarbetarnas och lokala arbetsmarknadens behov

Ej Godkänd måluppfyllelse					
Indikatorer	Resultat 2022	Resultat 2021	Mål-nivå	Mål-nivå	Mål-nivå
Andel sjukfrånvaro i kommunen totalt. Källa: SKL/egen mätning	10,1%	9,5 %	25%	50%	25%
	10,1%	9,5 %	<6%	6-8%	>8%
Hållbart medarbetarskapsindex (HME), Ledarskap, motivation, styrning totalt. Källa: SKL/egen mätning	80	80	25%	50%	25%
	80	80	>80	69-80	<69
Arbetsmiljöindex. Källa: Egen mätning	67	68	>85	60-85	<60
Tillgång till arbetskraft med relevant kompetens. Källa: Företagsklimat	2,87	3,03	<73	73-217	>217

### Kommentar till resultaten

- Sjukfrånvaron 2022 är 10,1%. Vilket är högre än 2021. Sjukfrånvaron har under året varit påverkad av pandemin i och med att medarbetarna ska stanna hemma vid minsta symptom. Å andra sidan har de som jobbat på distans haft möjlighet att arbeta fast de haft symptom. Sjukfrånvaron i kommunen är för hög och ytterligare åtgärder prövas under 2023.
- Det övergripande HME-resultatet är oförändrat jämfört med 2021. Det totala resultatet för förvaltningen och de enskilda sektorernas resultat för ledarskap, motivation och styrning är bra och stabilt och har så varit de senaste åren.
- Många medarbetare upplever dock att de inte har energi kvar efter jobbet och så har det sett ut de senaste åren. Chefernas arbetsmiljö är över lag oroväckande. Flera sektorer har anmärkningsvärt låga arbetsmiljöresultat för den gruppen vilket inte är hållbart över tid. Ett riktat arbete för att stärka chefernas förutsättningar har inletts under 2022, genom satsning på utbildning, mentorskap och Chefoskopet.
- Gällande andelen som kommer i egen sysselsättning efter yrkesvux är den preliminära siffran 85%. Siffran är under bearbetning.
- Många medarbetare och framför allt chefer upplever att det är svårt att upprätthålla energin, få balans i tillvaron och hitta stunder för återhämtning.

## 7. Upprätthålla vår position som kulturkommun samt fortsätta vara en av landets främsta sport- och friluftskommuner – med fokus på barn och unga

Hög måluppfyllelse					
Indikatorer	Resultat 2022	Resultat 2021	Mål-nivå	Mål-nivå	Mål-nivå
Andel elever som deltar i kulturskola som andel av invånare 7-15 år. Källa: SCB/egen mätning	36%	34%	25%	50%	25%
	36%		>35%	15-35%	<15%
Deltagartillfällen i idrottsföreningar antal/inv. 7-20 år. Källa: Riksidrottsförbundet/egen mätning	34,5 (avser 2021)	33 (avser 2020)	25%	50%	25%
	34,5 (avser 2021)	33 (avser 2020)	>32%	22-32%	Under 22%
Antal besökare i kulturhuset. Källa: Egen mätning	94 000 fysiska besök	58 000 (fysiska besök) & 323 369 virtuella besök	>250 000	220 000-250 000	<220 000
Rankingplacering i Naturvårdsverkets årliga mätning "Sveriges friluftskommun". Källa: Naturvårdsverket	Plats 70	Plats 5, bäst i Dalarna 31 poäng	<73	73-217	>217
Antal sidvisningar naturkartan. Källa: Mätning sker via naturkartan		26 131 (webben)	>1500 0	7500-15000	<7500

### Kommentar till resultaten

- Andelen elever som deltar vid kulturskolans aktiviteter är fortsatt mycket hög och man arbetar aktivt för att nå alla socioekonomiska grupper. Den nya sporthallen har även en spegelsal som nyttjas för dans av kulturskolan på kvällarna.
- Efter pandemin har Leksand haft fullt av evenemang för många målgrupper, totalt har över 20 evenemang genomförts utöver de återkommande evenemangen såsom exempelvis Åkdon och termos. Två större musikevenemang har ordnats; Midsommarfesten samt Blomstertid. En rad olika cuper, varav Dalecarlia cup har anordnats, det har varit barnteatervecka på Hildasholm, tre typer av hundevenemang, medeltidsmarknad, friidrottsklubbens Sparbanksspel, minicirkus, Dala sportbilsfestival, Leksandsrunda med mera. Under våren kunde kommunen också äntligen genomföra Barnens Valborg samt nationaldagsfirande.
- Deltagandet i idrottsföreningar har gått ner nationellt, men i Leksand har deltagandet varit mer stabilt. Siffrorna för 2022 saknas dock, men 2021 var det en liten ökning. Kommunen har beviljat extra stöd på 150 000 kronor till föreningar som arbetar med barn och unga. Totalt fick 13 föreningar, bland annat Leksands IF konstakning, Kulturförening Paraden och Leksands bågskytteklubb del av bidraget.
- Leksandshallen och Kulturhuset är öppet som vanligt igen. Kulturhuset har haft flera utställningar, bland annat av konstnären Anders Ståhl samt vårsalong där kommunens grundskolor och förskolor ställt ut med temat kärlek. Midsommarfirandet i Gropen blev en stor

succé med uppskattningsvis 30-35 000 besökare. Sommarutställningen i Kulturhuset som belyste turismens historia i Leksand lockade många intresserade besökare och flera studiebesök från besöksnäringen. Även hembygdsgårdarna har varit välbesökta.

- Leksands kulturvecka genomfördes för andra året under höstlovet med fokus på barn och unga. I kulturhuset erbjöds minst tre aktiviteter per dag och alla var mycket välbesökta.
- I slutet av november anordnades julmarknad i centrala Leksand. Nytt för i år var arrangemanget som genomfördes av kulturskolan på Udden – ”det magiska jullandet”. Där möttes barnen av en blandning av sagofigurer såsom katten Findus, vandrande julgranar, Grinchen, tomtemössen med flera. Såväl själva julmarknaden som evenemanget på Udden var välbesökt och uppskattat.
- Åkersön, ett nytt centrurnära naturreservat beslutades av kommunfullmäktige den 27 juni.
- Bra säsong för Granberget med fantastiska snöförhållanden, backen kunde vara öppen ända fram till påsk. Under säsongen har ca 35 000 besökare varit i backen. Att jämföra med rekordet på ca 36 800 personer.
- Leksands kommun har också beslutat att ge stöd till Stämmoveckan, Himlaspelens 80-årsfirande samt Folkmusikens hus i Rättvik. Detta för att bland annat bidra till den kulturella mångfalden i kommunen.
- Den 30 juni beslutade samhällsbyggnadsutskottet att anta ett vatten- och fiskevårdsprogram för kommunen. Vatten- och fiskevårdsprogrammet har som syfte att utgöra ett samlat kunskapsdokument. Programmet ska beskriva de ingående vattendragen, dess kända naturvärden och de problem som kan föreligga, samt ge förslag på miljöförbättrande åtgärder som kan vidtas för att komma till rätta med problemen. Kommunen kommer som en fortsättning på detta söka medel för att riva ut en damm i Gyllingen för att skapa fria vandringsvägar.

## 8. Öka vår omgivnings kunskaper om kommunens uppgift och verksamhet samt utveckla kommunens service och tillgänglighet

Godkänd måluppfyllelse					
Indikatorer	Resultat 2022	Resultat 2021	Mål-nivå	Mål-nivå	Mål-nivå
Andel inkomna ärenden lösta av kundtjänst. Källa: Egen mätning	Ingen mätning	Ingen mätning	>75%	31-75%	<31%
Bibliotekets öppethållande (inklusive meröppet) utöver 08-17 på vardagar, timmar/vecka. Källa: Egen mätning	4 har	Stängt under våren 2022	>6 h	2-6 h	<2 h
Leksandshallens öppethållande utöver 08-17 på vardagar, timmar/vecka. Källa: Egen mätning	25 h	Stängt under våren 2022	<20 h	15-20 h	<15 h

### Kommentar till resultaten

- Det har inte gått att hitta en tillförlitlig och relevant metod för att mäta antalen ärenden lösta av kundtjänst. Arbetet med att utveckla kundtjänst pågår ständigt och de får fler delegerade uppdrag och löser allt fler frågor både externt och internt.
- Biblioteket och Leksandshallen har återgått till normala öppettider.
- Förvaltningen har i princip genomfört en pappersfri inskrivning i skolan genom att ersätta blanketter mot e-tjänster. Sammanlagt har ca 30 e-tjänster producerats.

- De digitala kommunikationskanalerna utvecklas ständigt och en ny grafisk profil som är mer enhetlig introduceras. De största kanalerna är kommunens webbplats och intranät samt olika konton i sociala medier. Verksamhetsstöd utbildar förvaltningens webbredaktörer för att säkerställa en god kvalitet på det som kommuniceras i syfte att förenkla och förtydliga för medborgarna. Kundtjänst arbetar med att införa chatt för medborgarna.

## 9. Skapa förutsättningar för fler bostäder och företag genom strategisk planering och utveckling av mark och infrastruktur i hela kommunen

Hög målpuppfyllelse					
Indikatorer	Resultat 2022	Resultat 2021	Mål-nivå	Mål-nivå	Mål-nivå
Handläggningstid från inkommen ansökan till beslut för bygglov, antal dagar. Källa: RKA/egen mätning	Resultat saknas	69	25%	50%	25%
	Resultat saknas	69	<40	40-70	>70
Tjänstemännens attityd till företagande (Företagsklimat, svenskt näringsliv)*. Källa: Svenskt näringsliv/egen mätning	3,3	3,16 *	25%	50%	25%
	Ingen uppgift	53**	>83	75-83	<75
Antal bostäder som pågående detaljplaner möjliggör. Källa: Egen mätning	414	421	100-150 bostäder	50-100 bostäder	0-50 bostäder
Antal (under året) meter anlagda eller förbättrade cykelvägar. Källa: RKA/egen mätning	1150 m ny-bygge, 900 m förbättring	1110 m	25%	50%	25%

\* denna indikator redovisas inte i kolada och det är därav svårt att få fram en jämförande siffra gällande kvartiler på riket totalt.

\*\* maximal poäng sex. Den egna mätningen baseras på indextalet delat sex.

\*\*\* cykelväg i kommunen, kommunal, meter/invånare N07803

### Kommentar till resultaten

Leksands kommun fortsätter att växa. Per sista december 2022 hade Leksand 16 113 invånare, att jämföra med 15 801 vid årsskiftet 2020/21. Kommunen arbetar aktivt för att bidra till att denna trend fortsätter.

- Arbetet med nya detaljplaner för att möjliggöra fler bostäder är prioriterat.
- Antalet beviljade bygglov är fortsatt högt även om det är en minskning från toppåret 2021.
- Ny cykelplan antogs av kommunfullmäktige i november 2021. Planen syftar till att påvisa kommunens prioriteringar gällande utveckling av primärt gång- och cykelvägar inom kommunen.

## 10. Verka för bättre arbets- och studiependling i regionen och för gynnande av kommunala/regionala samarbeten

Hög måluppfyllelse					
Indikatorer	Resultat 2022	Resultat 2021	Mål-nivå	Mål-nivå	Mål-nivå
Antal samverkansområden/delad resurs. Källa: Egen mätning	45	45	>50	40-50	<40
Nettopendling till kommun, andel (%). Källa: SCB/egen mätning	- 7 (avser 202)	-7 (avser 2020)	25% (övre kvar- tilen)	50%	25% (lägst a kvar- tilen)
	-7 (avser 2021)	-7 (av- ser 2020)	<-5	-5 till 5	>5

### Kommentar till resultaten

- Under 2022 startade den gemensamma vuxenutbildningsnämnden med Rättvik som även innefattar arbetsmarknads- och integrationsenheterna. Vi ser redan synergier av sammanslagningen och den gemensamma nämnden har kunnat kraftsamla bland annat kring mottagandet av alla som tvingats fly från Ukraina.
- Även om antalet formella samverkansområden inte ökat har samverkan stärkts och utvecklats inom flera områden. Den ökade komplexiteten i samhället ställer nya krav på kommunerna samtidigt som tillgängliga resurser inte alltid ökar i samma takt. För att kunna möta denna utmaning, speciellt inom områden där kommunen är sårbar, till exempel där kompetens kring ett visst område endast finns hos en ensam eller ett fåtal, behöver samverkan öka. Det är viktigt att kommunen fortsätter arbeta aktivt med att hitta möjliga och nödvändiga samverkansområden, både internt och externt.

### Finansiell måluppfyllelse

I följande avsnitt redogörs för de finansiella målen för Leksands kommun. Kommunfullmäktige har beslutat om fem finansiella mål för en god ekonomisk hushållning av kommunens resurser.

Måluppfyllelsen för de politiska målen redovisas enligt en två-gradig färgskala.

Uppnått	
Ej uppnått	

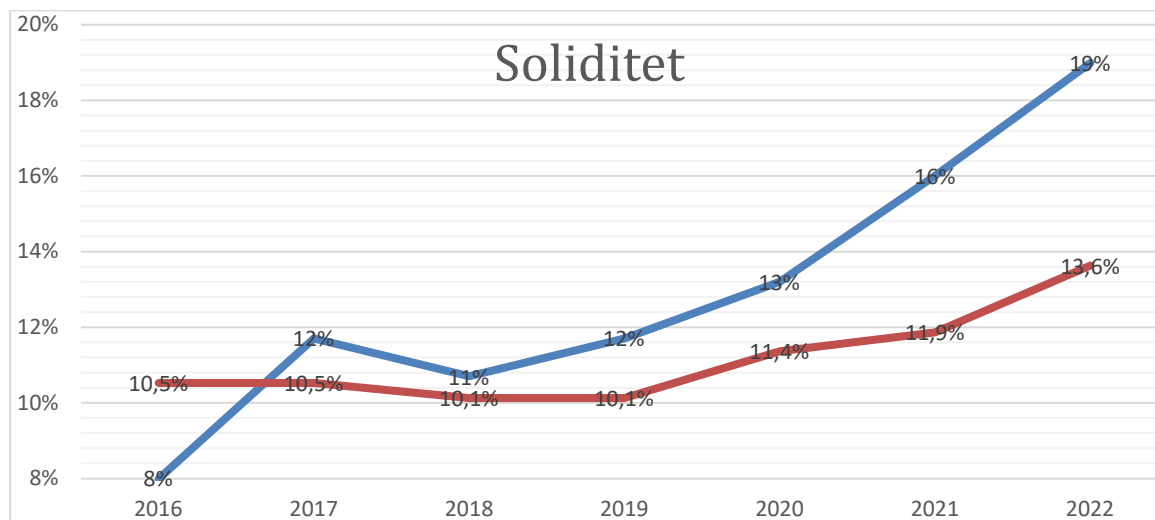
#### 1. Soliditeten inklusive den del av pensionskulld som redovisas som ansvarsförbindelse ska förbättras mot föregående tre år

Resultat	
----------	--

#### Kommentarer till resultat

Soliditeten är ett mått på kommunens långsiktiga finansiella handlingsutrymme. Den visar i vilken utsträckning kommunens tillgångar har finansierats med eget kapital respektive skulder. Ett viktigt kri-

terium för god ekonomisk hushållning är att soliditeten över en längre period inte försvagas utan behålls eller utvecklas i positiv riktning. En förbättrad soliditet innebär att kommunen minskar sin skuldsättningsgrad och därigenom ökar sitt finansiella handlingsutrymme för framtiden. Soliditeten har under 2022 ökat från 16% till 19%. Resultatet både 2021 och 2022 har legat över budget vilket är positivt. Målnivån, det vill säga föregående tre års genomsnitt hamnade för perioden på 13,6%.



Figur 7. Kommunens soliditet, inkl. ansvarsförbindelse, angiven i % för perioden 2016-2022.

## 2. Självfinansieringsgraden skall uppgå till 75 % över budgetperioden 2022-2024

Resultat	
----------	--

### Kommentarer till resultat

Kommunen hade något av ett rekordår för investeringsverksamheten under 2021 med byggande av både sporthall och äldreboende. För 2022 har investeringstakten varit betydligt lägre och fler investeringar har blivit försenade vilket lett till lågt utnyttjande av beviljade investeringsmedel. Självfinansieringsgraden uppgick till 114% 2022, exklusive exploateringsverksamheten. Målet om självfinansiering av investeringar uppnås 2022, men beräknas bli betydligt lägre 2023 på grund av sjunkande resultat.

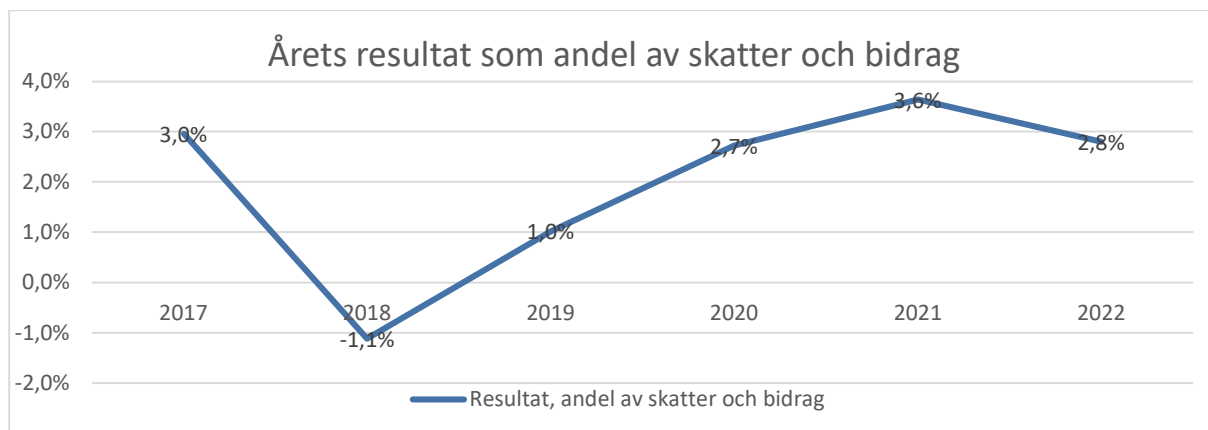
## 3. Överskottet skall motsvara minst 2 % av skatter och bidrag över budgetperioden (2022-2024), samt för varje enskilt år

Resultat	
----------	--

### Kommentarer till resultat

Målet nås för 2022 genom att resultatet hamnar på 2,8 % av skatter och bidrag, under en rullande treårsperiod är resultatet 3,1%. Målet är satt utifrån att kommande investeringar ska klaras av utan ökad belåning, samtidigt som kommande generationer ska kunna få motsvarande offentlig service som dagens med samma skatteuttåg. Det ekonomiska läget 2023-2024 innebär att det kommer vara betydligt svårare att nå målet än vad som förutsågs inför planeringen 2022-2024.





Figur 8. Diagram över kommunens resultat i relation till skatter och bidrag över perioden 2017-2022.

#### 4. Sektorernas budgetföljsamhet

Resultat	
----------	--

	2022	2021	2020	2019	2018
Politik & förvaltningsledning	4,9	0,3	2,5	-0,5	-1,3
Verksamhetsstöd	1,2	7,3	6,2	7,8	0,6
Utbildning	2,9	-0,6	6,0	-3,0	-20,3
Sociala	-25,9	5,8	-1,9	-1,5	-2,7
Samhällsutveckling	-8,8	2,2	5,5	5,1	2,9
VIA-nämnden	5,0				
<b>Totalt</b>	<b>20,4</b>	<b>14,9</b>	<b>18,4</b>	<b>7,9</b>	<b>-20,8</b>

Tabell 5. Sektorernas avvikelse mot budget för perioden 2022-2018, angivet i mkr.

#### Kommentarer till resultat

Sektorerna har haft stora avvikelser under 2022, trots beslut om justerad budget i juni 2022. Målet bedöms inte vara uppnått på grund av de stora underskotten inom Sociala sektorn och inom samhällsutveckling.

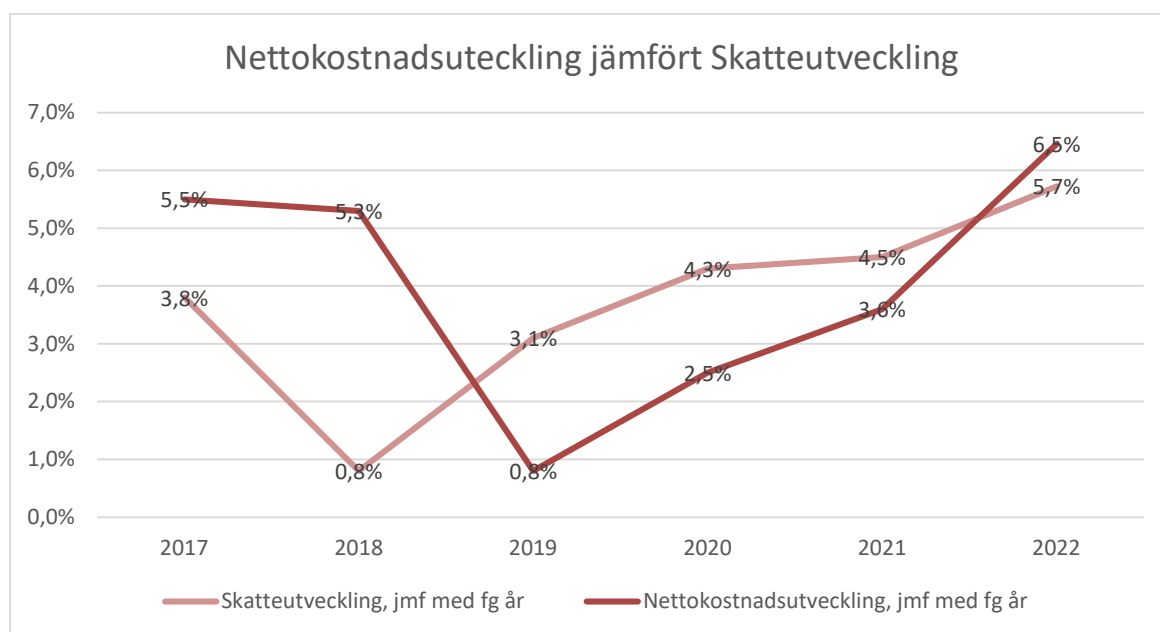
#### 5. Verksamheternas nettokostnad ska inte öka snabbare än skatter och bidrag

Resultat	
----------	--

#### Kommentarer till resultat

Verksamhetens nettokostnadsökning var under några år relativt hög, men 2019 bröts trenden och skatter och bidrag ökade sedan under ett par år mer än nettokostnaderna. Verksamhetens nettokostnad ökade under året med 6,5 % och skatter och bidrag ökade med 5,7 % jämfört med 2021. Personalkostnaderna har ökat kraftigt under året och bland annat har övertidskostnaderna ökat mycket inom äldreomsorgen. Det är mångt och mycket underskottet i sociala sektorn som driver upp kostnader och bidrar till att målet inte nås. Men även försenade inköp som inte kunde genomföras under pandemin påverkar kostnadsutfallet 2022.

Även under 2022 har kommunen erhållit ersättning för sjuklönekostnader på 6 mkr. Det stora bidraget (9 mkr) till att stärka äldreomsorgen klassas 2022 som ett riktat bidrag som intäktsförs i sektorn.



Figur 9. Kommunens nettokostnadsutveckling kontra intäktsutveckling gällande skatter och bidrag under perioden 2017-2022.

## Utvärdering av resultat och ekonomisk ställning

### Resultatutveckling

Kommunens resultat har stadigt förbättrats sedan 2018 då kommunen gjorde ett underskott. Kostnadsutvecklingen har dock ökat mer än förväntat 2022. Delvis är detta en effekt av pandemin där utvecklingsprojekt sattes på paus och brist på varor innebar att exempelvis nya datorer inte kunde köpas in. De ekonomiska nyckeltalen har över lag utvecklats positivt även om låneskulden har ökat med anledning av byggnationen av det nya äldreboendet och den nya sporthallen, och kostnaderna inom framförallt äldreomsorgen har ökat. Leksands kommun har i grunden en stabil ekonomi, men det finns utmaningar i att det flesta av kommunens verksamheter ligger över den så kallade standardkostnaden. En del verksamheter upplever samtidigt att resurserna inte räcker till de behov man ser i verksamheten. Inom sociala sektorn ser kommunen mycket stora utmaningar framöver givet ökade behov och mycket stora svårigheter med rekrytering och bemanning.

	Resultat 2018	Resultat 2019	Resultat 2020	Resultat 2021	Resultat 2022
Leksands kommun	-9,8	9,2	25,7	35,9	29,2
Leksandsbostäder AB	17,3	18,0	18,1	13,9	12,3
Leksand Vatten AB	0,8	-4,3	-7,6	-5,0	-5,2
<b>Totalt</b>	<b>8,3</b>	<b>22,9</b>	<b>36,2</b>	<b>44,8</b>	<b>36,3</b>

Tabell 6. Resultat (mkr) för kommunkoncernen för perioden 2018-2022 före skatt och bokslutsdispositioner. Resultatet skiljer sig från koncernresultat i resultaträkningen där resultat redovisas efter skatt och dispositioner.

Det positiva resultatet för Leksands kommun beror i första hand på ökade skatteintäkter och obudgeterade statsbidrag. Trots det högre ränteläget har förseningar i investeringar inneburit lägre upplåningsbehov under 2022 än väntat, tillsammans med ökad utdelning från Dala Energi redovisar kommunen därför ett positivt finansnetto.

Resultatutvecklingen för koncernen har varit mycket positiv de senaste tre åren, men det är i huvudsak kommunen och Leksandsbostäder som genererat ett överskott. Det kommer på sikt vara svårare att nå stora överskott inom koncernen vilket innebär en lägre koncernsoliditet. Leksand Vatten AB budgeterar underskott som hanteras med obeskattade reserver, eget kapital och höjningar av taxor och avgifter.

Leksandsbostäder har under 2022 klarat verksamheten utan betydande kostnadsökningar och redovisar ett positivt resultat 2022, men ränteläget och inflationen påverkar förutsättningar för nybyggnation. Avskaffande av investeringsstöd för hyresrätter kommer även påverka hyresnivåerna i kommande nybyggnationer. För att klara resultatet trots att full kompensation för inflation och ökade räntor inte kan tas ut via ökade hyror kan underhållet komma att hållas nere under en kortare period.

Under kommande år finns det fortsatt ett stort investeringsbehov i koncernen. Förutom bostäder och lokaler som äldreboenden samt sporthall, görs stora investeringar i infrastruktur och vägar, vattenhantering och investeringar kopplade till exploatering. Det sker en fortsatt upprustning av VA-nätet och en utbyggnad av verksamhetsområden.

	Utfall 2019	Utfall 2020	Utfall 2021	Utfall 2022	Plan 2023	Plan 2024
Leksands (primär)kommun	79,2	108,6	159,8	67,6	81,2	76,1
Leksandsbostäder AB	10,3	13,6	23,1	122,8	167,7	118,2
Leksand Vatten AB	43,8	40,7	61,1	55,1	90,8	70,2
<b>Totalt</b>	<b>133,3</b>	<b>162,9</b>	<b>345,7</b>	<b>245,5</b>	<b>339,7</b>	<b>264,5</b>

Tabell 7. Kommunkoncernens investeringar för perioden 2019-2024 exklusive exploatering

Upplåningen i koncernen fortsätter att öka och fram till 2024 beräknas skulden ha ökat till cirka 1 500 mkr om investeringar genomförs enligt plan.

#### *Pensionskulden minskar men kostnaderna ökar*

Ansvarsförbindelsen fortsätter att minska över tid men den förväntas öka marginellt under 2023 och 2024. Det nya pensionsavtalet som träder i kraft från 2023 stärker kommunsektorns konkurrenskraft och bidrar förhoppningsvis till att underlätta kompetensförsörjningen, men kostnaderna kommer samtidigt öka betydligt. Hur den framtida skulden utvecklar sig kommer även påverkas av hur många av de som idag omfattas av KAP-KL förmånsbestämda pension som väljer att gå över till det nya avtalet AKAP-KR. Detta val sker först under maj 2023. Den stora ökningen för 2023 och 2024 är dock i första hand beroende på ökningen av prisbasbeloppet.

## Pensionsprognos

### Leksands kommun - total pensionsskuld, mnkr

	2022-12-31	2023	2024	2025	2026	2027
Ansvarsförbindelse	267,3	269,6	272,1	258,6	246,4	235,4
Avsatt till pensioner	57,1	68,7	84,7	84,4	84,4	85,0
Upplupna kostnader	21,4	18,6	18,0	18,6	19,4	19,7
Löneskatt	83,9	86,6	90,9	87,7	85,0	82,5
Summa skuld	429,7	443,5	465,8	449,4	435,2	422,5

### Leksands kommun - total pensionskostnad, mnkr

	2022-12-31	2023	2024	2025	2026	2027
Förändring av pens.avsättning	6,1	5,5	8,7	-1,7	-2,1	-2,0
Pensionsutbetalningar	19,8	21,0	21,2	20,9	20,7	20,5
Premier	24,6	35,3	34,2	35,6	37,1	37,6
Finansiell kostnad	1,3	6,1	7,4	1,4	2,0	2,5
Löneskatt	12,6	16,5	17,3	13,6	14,0	14,2
Summa kostnader	64,5	84,3	88,8	69,8	71,7	72,9

Tabell 8 pensionsskuldens utveckling. Prognos per 31/12 2022

Kommunen har avsatt medel i resultatutjämningsreserven vilket skapar en trygghet för ekonomiskt kärva år. Kommunen har budgeterat för att använda resultatutjämningsreserven 2023. Snabba svängningar i pensionerna på det sätt vi nu står inför har vi inte tidigare upplevt. Leksands kommun har inte ett resultat som gör det möjligt att hantera stora kostnadsökningar inom ram. Övergången till det nya avtalet AKAP-KR som är ett helt premiebestämt kommer dock på sikt minska den ryckighet och svårighet vi idag har att förutsäga pensionskostnader exempelvis vid rekrytering.

## Känslighetsanalys

Leksands kommunala koncerns beroende av omvärlden kan beskrivas genom att göra en känslighetsanalys. Av sammanställningen nedan framgår hur olika intäcks- och kostnadsposter påverkar koncernens resultat om de förändras.

Känslighetsanalys	Förändring	Effekt +/-mkr
<b>Effekt på koncernens intäkter</b>		
Skatteintäkter	1%	8,0
Generella statsbidrag och utjämning	1%	2,4
Bidrag och kostnadsersättningar från staten	1%	1,1
Taxor, avgifter & hyror	1%	1,9
<b>Effekt på koncernens kostnader</b>		
Personalkostnader exl. pensionskostnader	1%	7,5
Pensionskostnader	1%	0,5
Inköp av varor och tjänster	1%	2,6
Bränsle, energi och vatten	1%	0,2

Tabell 9. Känslighetsanalys

Störst påverkan har en ökning/minskning av skatteintäkterna. En variation på 1% är inte onormal utan har snarare varit regel de senaste åren. När det gäller bränsle och energi har vi redan under 2022 upplevt mycket stora kostnadsökningar och vad gäller energipriset har vi i olika scenarier räknat

med att priset kan komma att öka med 400% jämfört med det bundna avtal som kommunkoncernen idag har och som stäcker sig till maj 2023. I mål och budget 2023 har utgångspunkten varit ett energipris på 2 kr/kWh. Läget på energimarknaden har under vintern sett betydligt bättre ut än de prognoser som gjordes under hösten, men läget framåt är fortsatt mycket osäkert.

Pensionskostnaderna förväntas öka med minst 20% år 2023 och 2024 och detta kommer innebära en betydande utmaning för hela kommunsverige och Leksand som tillhör de kommuner med lägst resultat per kommuninvånare under de senaste åren kan förväntas få det extra tufft.

## Balanskravsresultat och resultatutjämningsreserv

Balanskravet är ett lagstadgat krav som kommunen måste uppfylla enligt kommunallagen. Det trädde i kraft år 2000 och utgör en undre gräns för vilket resultat som är tillåtet att budgetera och redovisa. Balanskravet innebär i korthet att kommuner och regioner ska besluta om en budget där intäkterna överstiger kostnaderna. Om resultatet blir negativt i bokslutet är huvudprincipen att underskottet ska kompenseras med motsvarande överskott de närmaste tre åren.

Varje år ska en balanskravsutredning redovisas i förvaltningsberättelsen i årsredovisningen. Den inleds med årets resultat, vilket reduceras och/eller tillförs med ett antal poster enligt lagstiftningen. När det är gjort, får man fram årets resultat efter balanskravsjusteringar före eventuell avsättning till resultatutjämningsreserven (RUR).

Vid kommunens avstämning av balanskravet har samtliga vinster som uppkommit vid försäljning av anläggningstillgångar räknats bort. Kommunen uppfyller kommunallagens balanskrav för 2022. Balanskravsresultatet uppgår till 29,1 mkr då inga förändringar har skett i resultatutjämningsreserven. Detta motsvarar 2,8 % av skatter och bidrag.

Balanskravsutredning	2022
Årets resultat enligt resultaträkningen	29,2
Reducering av samtliga realisationsvinster	0,13
Årets resultat efter balanskravsjusteringar	29,1
Användning av medel från resultatutjämningsreserven	0,0
<b>Balanskravsresultat</b>	<b>29,1</b>

Tabell 10. Balanskravsutredning för Leksands kommun år 2022, angivet i mkr.

Nästa steg i balanskravsutredningen utgörs av medel som förs till eller från RUR. Från och med 2013 finns det möjlighet att tillämpa RUR och föra medel mellan olika år. Tanken är att överskott ska kunna reserveras i RUR under finansiellt goda tider när skatteintäkterna ökar för att sedan användas för att täcka underskott då skatteintäkterna minskar. Regler för kommunens reservering till och disponering av RUR finns i särskilda riktlinjer för god ekonomisk hushållning. Enligt riktlinjerna får disponering ske när skatteunderlagsprognoserna för ett enskilt år faller under det tioåriga genomsnittet för skatteunderlagets utveckling. För 2018 då kommunen gjorde ett underskott var inte skatteutvecklingen sådan att en disponering från resultatutjämningsreserven var möjlig. Leksands kommun har ett tak för hur stor den totala avsättningen får vara, det taket uppgår till 6 % av de genomsnittliga skatteintäkterna för de tre senaste åren (2020–2022). Detta tak uppgår för tillfället till 59,4 mkr och reserveringen uppgår till 60,6 mkr.

Resultatutjämningsreserv (RUR)	2022	2021	2020
--------------------------------	------	------	------

Ingående värde, Mkr	60,6	60,6	60,6
Reservering till RUR, Mkr	0,0	0,0	0,0
Disponering av RUR, Mkr	0,0	0,0	0,0
Utgående värde, Mkr	60,6	60,6	60,6
<b>Utgående värde/snitt av skatteintäkter tre senaste åren, %</b>	<b>6,1</b>	<b>6,4</b>	<b>6,7</b>

Tabell 11. Resultatutjämningsreserv för åren 2020–2022, angivet i mkr.

## Väsentliga personalförhållanden

Leksands kommun strävar efter att vara en attraktiv arbetsgivare där motiverade medarbetare ges goda förutsättningar i sitt arbete och är nöjda med ledarskapet och arbetsmiljön.

### Kompetensförsörjning

Även under 2022 har kommunen haft utmaningar med kompetensförsörjningen inom i första hand omsorgen. Under året har HR-avdelningen tagit fram en övergripande kompetensförsörjningsplan för att möta organisationens utmaningar. För att arbeta med och möta utmaningarna arbetar varje sektor med kompetensförsörjningsplaner med utgångspunkt i kommunens övergripande plan.

### Arbetsmiljö, hälsa och friskvård

Arbetsmiljöarbetet påverkades fortsatt under inledningen av 2022 av pandemin och restriktioner till följd av den och att finna arbetssätt för att bemöta dessa genom distansarbete och arbetsformer för verksamheter som måste utföras på plats. Under hösten genomförde Arbetsmiljöverket en uppföljande inspektion utifrån identifierade förbättringsområden vid inspektionen 2021. Flera av dessa har åtgärdats, men det kvarstår arbete gällande rutiner för undersökning och uppföljning av arbetsförhållanden och det systematiska arbetsmiljöarbetet inom verksamheten.

Under året antogs en Friskvårdspolicy med målsättning att erbjuda alla medarbetare ett långsiktigt hållbart arbetsliv genom ett hälsofrämjande friskvårdsarbete på individnivå, på gruppnivå och på organisatorisk nivå inom kommunens olika verksamheter. I anslutning till detta infördes även ett friskvårdsbidrag för alla anställda, oavsett anställningsform och anställningstid.

### Sjukfrånvaro

Under 2022 steg den totala sjukfrånvaron från 9,5% till 10,1%, delvis beroende på den höga sjukfrånvaron i början av året till följd av pandemin och riktlinjer att sjukanmäla sig vid tecken på smitta eller misstanke om smitta. Den längre sjukfrånvaron om 60 dagar eller mer sjönk under året som andel av den totala sjukfrånvaron från 44,2% till 37,6%.

### Övrig medarbetarstatistik

Antalet tillsvidareanställda ökade marginellt och var 1 231 personer jämfört med 1 219 för 2021. Som tidigare är kvinnor i majoritet bland de anställda inom kommunen. Jämfört med 2021 har antalet visstidsanställda minskat från 142 personer till 93 personer för 2022.

Sjukfrånvaro %	2022	2021	2020	2019
<b>Total</b>	10,1	9,5	10,5	8,5
<b>60 dagar eller mer av total</b>	37,9	44,2	34,6	46,4
<b>Kvinnor</b>	11,2	10,3	12,9	8,9
<b>Män</b>	6,7	7,7	11	7,1
<b>29 år eller yngre</b>	13,0	13,7	14,7	13,2
<b>30 – 49</b>	9,4	9,4	9,8	7,3
<b>50 år eller äldre</b>	10,2	9	10,2	8,5
<b>Långtidsfriska, max 5 sjukdagar</b>	34,7	44,4	36,3	49,1
<b>Antal sjukdagar per person</b>	30,1	27,7	30	23,9

Tabell 12. Sjukfrånvarostatistik för Leksands kommun år 2022-2019 angivet i procent (%).

Antal medarbetare	2022	2021	2020	2019	2018
<b>Tillsvidare</b>	1 231	1 219	1 174	1 111	1 162
<b>Varav kvinnor</b>	941	934	917	964	913
<b>Varav män</b>	290	285	257	216	249
<b>Visstidsanställda</b>	93	142	143	106	162
<b>Totalt antal anställda</b>	1 324	1 361	1 317	1 297	1 324
<b>Årsarbetare</b>	1 189	1 203	1 142	1 117	1 157

Tabell 13. Antalet anställda i Leksands kommun år 2022-2018

Andel medarbetare %	2022	2021	2020	2019	2018
<b>20 - 29 år</b>	11	11	11	7	10
<b>30 - 39</b>	20	19	17	16	17
<b>40 - 49</b>	26	26	26	27	25
<b>50 - 59</b>	28	28	28	33	30
<b>60 - 67</b>	14	15	17	17	18

Tabell 14. Andel medarbetare per ålderskategori i Leksands kommun år 2021-2017, angivet i procent (%). Den totala sysselsättningsgraden har ökat igen under 2021 efter att ha varit på minskat 2020.

Sysselsättningsgrad %	2022	2021	2020	2019
	89,1	88,4	86,5	87,6

Tabell 15. Genomsnittlig sysselsättningsgrad i Leksands kommun år 2022-2018, angivet i procent (%) av heltid.

## Förväntad utveckling

### Resultatutveckling kommande år

Leksand tillsammans med de flesta kommuner och regioner står inför stora ekonomiska utmaningar kommande år. Inflationens påverkan är mycket stor och driver upp kostnaderna över lag och pensionerna i synnerhet. Inför 2023 har kommunen budgeterat för att utnyttja resultatutjämningsreserven. Läget ser ut att bli än svårare in mot 2024 och det finns många osäkerhetsfaktorer som gör det svårt att lägga en långsiktig budget. För bolagen har ränteläget en större påverkan på resultatet och kommer påverka förutsättningarna för kommande investeringar. Koncernen som helhet förväntas redovisa ett underskott efter finansiella poster 2023 och troligtvis även 2024. En omställning behöver göras och kommande avtalsrörelser kommer ha mycket stor påverkan på resultatet. För kommunen är kompetensförsörjningen mycket svår inom vissa verksamheter och det finns risk att detta leder till ytterligare ökade personalkostnader.

### Skatter och generella bidrag

Leksands kommun använder sig av SKR:s skatteunderlagsprognoser för att beräkna framtida skatte-tillväxt. 2021 hade Leksand en relativ skattekraft på 92,2 % av rikets medelskatte kraft, vilket var en svag ökning jämfört med året innan. Från 2022 sjunker den till 91,1% för att 2023 beräknas landa under 90%. Detta innebär att Leksand erhåller mer medel från inkomstutjämnningen. För sektorn i stort förväntas den reala skatteutvecklingen vara negativ kommande år.

Leksands avgift inom LSS-utjämnningen har ökat de senaste åren och inför 2023 ökar den återigen betydligt då kommunen har färre personer inom LSS. En utredning har gjorts vilket lett till en delvis förändrad redovisning av kostnaderna inom LSS vilket kan leda till marginellt minskad avgift. Leksand fortsätter att betala en avgift inom kostnadsutjämnningen och denna avgift beräknas ligga relativt stabilt kommande år. I grunden är det positivt för det visar bland annat på en stark socioekonomi, men samtidigt innebär det utmaningar för kommunen som fortsatt behöver göra anpassningar och omställningar för att komma ner i standardkostnader och höja kvalitén inom vissa verksamheter.

### Befolkning

Leksands kommun har använt Statistiska Centralbyråns (SCB:s) befolkningsprognos för att beräkna framtida demografiska förändringar. Med demografi avses befolkningens storlek och sammansättning. För en kommun är bland annat ålder, inkomst och sysselsättningsgrad hos kommuninvånarna viktiga faktorer att ta hänsyn till vid den ekonomiska planeringen av verksamheten. Befolkningsmängden beräknas per den 1 november varje år, och det är datumet året innan nuvarande år som styr vilken kommun en individ betalar skatt i. Leksand räknar med en fortsatt befolkningsökning kommande år och det finns förhoppningar om att nya bostadsområden ska kunna bidra till ytterligare inflyttning vilket är en förutsättning för att klara kompetensförsörjningen när befolkningen blir allt äldre.

Enligt SCB:s prognoser ökar framför allt antalet invånare som är 80 år och äldre. Flyktingkrisen till följd av kriget i Ukraina kan komma att innebära fler barn och unga. De åldersbetingade demografiska utmaningarna blir än mer omfattande de kommande 15 åren för att sedan stabiliseras på en konstant hög nivå. I praktiken innebär det att varje person i åldern 20-64 år måste försörja, förutom sig själv, minst en person till. Denna trend finns på riksnivå och är för Leksands kommun en ännu större utmaning, då kommunen är bland de 25 % som har den minst gynnsamma försörjningskvoten. Under de senaste fem åren har befolkningen i Leksands kommun ökat med nästan 500 personer till



strax över 16 100 den sista december 2022. Befolkningsökningen har främst drivits på av att fler personer har flyttat till Leksand än vad som har flyttat härifrån.

Ungefär hälften av invånarna i Leksand är mellan 20–64 år, dvs. i arbetsför ålder. Antalet personer som är i arbetsför ålder har legat relativt konstant de senaste fem åren, samtidigt som personer mellan 65–79 år samt 80 år och äldre stadigt har ökat. Gruppen 80 år och äldre är den grupp som kommer öka mest kommande år. Den stora ökningen av personer över 80 år innebär att behovet av hemtjänst och särskilt boende väntas öka kraftigt. Fram till 2032 beräknas behovet av platser i särskilt boende öka med cirka 80 jämfört med antalet platser 2022.

Även under den kommande tioårsperioden väntas antalet personer som dör vara fler än antalet barn som föds. Det innebär att det även fortsättningsvis kommer vara inflyttningsnettot som avgör förutsättningarna för att kunna möta framtidens kompetensförsörjning och för att kunna minska försörjningskvoten.

### Övergripande kostnadsstrukturen och riktade statsbidrag

En helt avgörande faktor för kommunens ekonomi är hur verksamheternas nettokostnader utvecklas. Skatteintäkterna och de statliga generella bidragen ska räcka till att finansiera den löpande driftverksamheten, kostnader för framtida pensionsåtaganden, räntor och avskrivningar.

De delar av bruttokostnaderna som inte täcks av specifika verksamhetsintäkter såsom avgifter och riktade statsbidrag, måste täckas av intäkter från det interkommunala utjämningsystemet samt skatter och övriga generella statsbidrag. Om nettokostnaderna ökar snabbare än skatter och bidrag försämras kommunens ekonomi, behovet av lånefinansiering ökar och handlingsfriheten begränsas. En sådan utveckling är allvarlig och på sikt ohållbar.

Kommunen har en reell utmaning med kostnadsläget inom kommunens verksamhet. Trots att Leksand ligger bland de 25% av Sveriges kommuner med minst gynnsam försörjningskvot betalar kommunen till kostnadsutjämnningen. Leksand förväntas ha lägre kostnader och bedriva verksamheten mer effektivt än våra grannkommuner. Under 2022 hade kommunen en oroväckande hög ökning av personalkostnader. Kommande lönerörelser kan komma att bli en mycket stor utmaning för kommunen att klara inom ram.

Under 2020 beslutades om ytterligare statliga medel till kommunsektorn. En del engångssatsningar men även satsningar över tid så som äldreomsorgssatsningen, som ansågs vara ett generellt bidrag under 2021 då det inte fanns krav på återbetalning. 2022 års bidrag kan komma att återkrävas och kommunen har därmed hanterat dessa drygt 9 mkr som ett riktat bidrag. Samtidigt som medlen är välkomna tillskott till den kommunala verksamheten försvårar de den långsiktiga planeringen, minskar helhetsperspektivet på verksamheten och bidrar till ökad administration. Antalet riktade statsbidrag är fortsatt högt, och dess riskerar att på sikt bli kostnadsdrivande.

### Förväntad utveckling för de helägda bolagen

Styrelsen antog en ny vision för Leksandsbostäder den 15 januari 2021. Den blev startskottet för att ta fram en flerårig affärsplan och se över organisationen. Bolagets roll i kommunens bostadsförsörjningsplaner är fortsatt viktig. Bolaget har under 2022 äntligen startat upp bygget av Stjärnan, med 42 lägenheter i kv. Storgärdet. Bolaget ser i sina långsiktiga analyser hur de ökade räntorna, ökande elpriser och materialpriser, med ökad inflation påverkar bolagets ekonomi de närmsta åren. Det finns en stor osäkerhet som också syns i det offerter som kommer in, för nyproduktion av bostäder, där

entreprenörer tar höjd för ytterligare kostnadsökningar. Bolaget har tvingats avbryta två upphandlingar och arbetar nu med att hitta lösningar för att minimera osäkerheten och få i gång nyproduktionerna samtidigt som marknaden spår att kostnaderna kommer gå ned inom 6 månader. Dessutom har det tidigare investeringsstödet tagits bort för hyresrätter. Det i sin tur kommer påverka bolagets möjlighet att kunna genomföra framtida investeringar och underhåll i den takt som bolaget har gjort de senaste åren.

Inför 2022 höjde Leksand Vatten brukaravgifter med 5 % och anläggningsavgifterna med 10 % inom VA. Inför 2023 har beslut tagits att höja brukningsavgifterna med 15 % och anläggningsavgifterna med 10 %. Trots höjda taxor har bolaget svårt att nå ett positivt resultat. De anläggningsavgifter som utgår vid nyanslutning till VA-nätet täcker ofta inte hela kostnaden för anslutningen och bolaget kommer behöva öka upplåningen betydligt vid exploatering av nya områden eller utökning av verksamhetsområden. Höjd ränta slår hårt mot resultatet i bolaget som kommer ha mycket svårt att klara resultat och samtidigt genomföra den förväntade utbyggnadstakten utan betydande taxehöjningar. Hållbar ekonomi är ett av de mål som återfinns i Dala Vatten och Avfalls verksamhetsplan tillsammans med mål för hållbar miljö, leveranssäkerhet, kommunikation och social hållbarhet. De tre strategiska fokusområdena för verksamheten 2022 - 2025 är Ett DVA (Dala Vatten och Avfall), Ordning och Reda, samt Digitalisering. Projektavdelningen har stärkts upp både vad gäller kompetens och resurser för att ge bättre möjligheter att genomföra projekt jämfört med föregående år. Projekt med fokus på bland annat minskat utläckage på vattenledningsnätet samt ökad utsortering av förpackningar från hushållsavfallet i syfte att minska avfall som går till förbränning är prioriterade.

Åtgärderna bidrar till minskade produktionskostnader, en hållbar miljö och en stabil ekonomi. Inför 2023 finns stora osäkerhetsfaktorer relaterat till omvärlden med fortsatt stigande räntor, material och bränslekostnader som beräknas påverka bolagets ekonomi negativt.

Ny lagstiftning innebär att DVA tillsammans med de fyra ägarkommunerna kommer att arbeta med framtagning av nya Vattentjänstplaner och Kretsloppsplaner. Under 2023 ska även plan för införandet av fastighetsnära insamling av förpackningar redovisas.

## Finansiella rapporter

### RESULTATRÄKNING tkr

#### SAMMANSTÄLLD REDOVISNING

		<b>2022</b>	<b>2021</b>	<b>2022</b>	<b>2021</b>
<b>RESULTATRÄKNING</b>	(not)	Kommunen	Kommunen	Koncernen	Koncernen
Verksamhetens intäkter	3	212 829	188 460	368 648	334 688
Verksamhetens kostnader	4,5	-1 182 142	-1 099 481	-1 292 114	-1 196 115
Avskrivningar	6	-45 165	-41 831	-77 022	-73 305
Jämförelsestörande poster	7	-	-	-1 677	-1 829
<b>Verksamhetens nettokostnader</b>		<b>-1 014 478</b>	<b>-952 852</b>	<b>-1 002 165</b>	<b>-936 561</b>
Skatteintäkter	8	801 816	762 236	801 816	762 236
Generella statsbidrag och utjämning	9	240 273	223 516	240 273	223 516
<b>Verksamhetens resultat</b>		<b>27 611</b>	<b>32 900</b>	<b>39 924</b>	<b>49 191</b>
Finansiella intäkter	10	7 574	6 378	5 439	3 802
Finansiella kostnader	11	-5 990	-3 425	-12 268	-7 927
<b>Resultat efter finansiella poster</b>		<b>29 195</b>	<b>35 853</b>	<b>33 095</b>	<b>45 066</b>
<b>Årets resultat</b>		<b>29 195</b>	<b>35 853</b>	<b>33 095</b>	<b>45 066</b>

## BALANSRÄKNING tkr

TILLGÅNGAR	(not)	2022 Kommunen	2021 Kommunen	2022 Koncernen	2021 Koncernen
<b>ANLÄGGNINGSTILLGÅNGAR</b>					
Materiella anläggningstillgångar					
Mark, byggnader o tekniska anläggningar	12	875 876	846 224	1 438 289	1 406 847
Maskiner och inventarier	13	40 057	36 532	316 435	279 868
Pågående nyanläggning	14	-	-	197 943	89 588
Summa materiella anläggningstillgångar		915 993	882 756	1 952 667	1 776 303
Finansiella anläggningstillgångar	15	74 071	73 720	36 859	36 421
<b>Summa anläggningstillgångar</b>		<b>990 004</b>	<b>956 476</b>	<b>1 989 526</b>	<b>1 812 724</b>
<b>OMSÄTTNINGSTILLGÅNGAR</b>					
Exploateringsfastigheter och förråd	16	54 519	52 435	56 702	54 435
Fordringar	17	174 647	129 777	186 654	133 074
Kassa och bank	18	84 005	78 230	115 316	108 084
<b>Summa omsättningstillgångar</b>		<b>313 171</b>	<b>260 442</b>	<b>358 672</b>	<b>295 593</b>
<b>SUMMA TILLGÅNGAR</b>		<b>1 303 175</b>	<b>1 216 918</b>	<b>2 348 198</b>	<b>2 108 317</b>
<b>EGET KAPITAL, AVSÄTTNINGAR OCH SKULDER</b>					
<b>EGET KAPITAL</b>					
Årets resultat	19	29 195	35 853	33 095	45 066
Resultatutjämningsreserv		60 646	60 646	60 646	60 646
Övrigt eget kapital		491 712	455 859	635 592	590 232
<b>SUMMA EGET KAPITAL</b>		<b>581 553</b>	<b>552 358</b>	<b>729 333</b>	<b>695 944</b>
<b>AVSÄTTNINGAR</b>					
Avsättningar för pensioner	20	70 914	61 686	70 914	61 686
Avsättningar för skatter		6 900	-	6 900	19 241
<b>SUMMA AVSÄTTNINGAR</b>		<b>77 814</b>	<b>61 686</b>	<b>99 965</b>	<b>80 927</b>
<b>SKULDER</b>					
Långfristiga skulder	21	435 605	371 208	1 206 765	976 406
Kortfristiga skulder	22	208 203	231 666	312 135	355 040
<b>SUMMA SKULDER</b>		<b>643 808</b>	<b>602 874</b>	<b>1 518 900</b>	<b>1 331 446</b>
<b>SUMMA EGET KAPITAL, AVSÄTTNINGAR OCH SKULDER</b>		<b>1 303 175</b>	<b>1 216 918</b>	<b>2 348 198</b>	<b>2 108 317</b>
<b>PANTER OCH ANSVARFÖRBINDELSER</b>					
Pensionsförbindelser som inte har tagits upp bland skulderna eller avsättningarna	23	333 730	352 865	333 730	352 865
Övriga ansvarsförbindelser	24	802 342	709 656	19 060	20 224

## KASSAFLÖDESANALYS tkr

DEN LÖPANDE VERKSAMHETEN	Not	2022 Kommunen	2021 Kommunen	2022 Koncernen	2021 Koncernen
Årets resultat		29 195	35 853	33 095	45 066
Justering för ej likviditetspåverkande poster <i>Medel från verksamheten före förändring av rörelsekapital</i>	25	59 363	49 177	96 897	81 423
		<b>88 558</b>	<b>86 783</b>	<b>129 992</b>	<b>128 242</b>
Ökning/minskning kortfristiga fordringar		-44 870	-16 765	-59 580	-22 822
Ökning/minskning förråd och exploaterings- fastigheter		-2 084	136	-2 267	255
Ökning/minskning kortfristiga skulder		-23 463	-72 147	-42 905	89 343
<b>Kassaflöde från den löpande verksamheten</b>		<b>18 141</b>	<b>-1 993</b>	<b>32 240</b>	<b>195 018</b>
<b>INVESTERINGSVERKSAMHETEN</b>					
Investering i materiella anläggningstillgångar		-78 377	-159 566	-257 305	-244 428
Försäljning av materiella anläggningstillgångar		168	1 083	1 463	2 041
Investeringsbidrag		12 693	509	12 693	509
Investering i finansiella anläggningstillgångar		-350	-7 540	-437	-7 575
Försäljning av finansiella anläggningstillgångar		-	-	116	-
<b>Kassaflöde från investeringsverksamheten</b>		<b>-65 866</b>	<b>-165 514</b>	<b>-243 470</b>	<b>-249 453</b>
<b>FINANSIERINGSVERKSAMHETEN</b>					
Nyupptagna lån		97 000	75 000	262 962	163 800
Amortering av långfristiga skulder		-43 500	-26 000	-43 500	-198 486
<b>Kassaflöde från finansieringsverksamheten</b>		<b>53 500</b>	<b>49 000</b>	<b>219 462</b>	<b>-34 688</b>
<b>ÅRETS KASSAFLÖDE</b>		<b>5 775</b>	<b>-120 260</b>	<b>7 232</b>	<b>-90 874</b>
Likvida medel vid årets början		78 230	198 490	108 084	198 958
Likvida medel vid periodens slut		84 005	78 230	115 316	108 084
<b>Förändring av likvida medel</b>		<b>5 775</b>	<b>-120 260</b>	<b>7 323</b>	<b>-90 874</b>

## Noter

### Not 1 REDOVISNINGSPRINCIPER

Redovisningen är upprättad i enlighet med Lag (2018:597) om kommunal bokföring och redovisning och rekommendationer från Rådet för kommunal redovisning.

#### **Anläggningstillgångar**

Anläggningstillgångar tas i balansräkningen upp till anskaffningsvärdet samt med avdrag för planerliga avskrivningar. För att en inventarie ska räknas som anläggningstillgång ska den antas ha en livslängd om minst 3 år och ett anskaffningsvärde över 50 000 kr.

Avskrivningar enligt plan beräknas på tillgångarnas ursprungliga anskaffningsvärden. Avskrivningarna görs efter en bedömning av tillgångens nyttjandeperiod, viss vägledning finns i SKL:s förslag till avskrivningstider. Enligt KRL ska avskrivningar göras på en investering samma år den tas i anspråk. Avskrivningar beräknas ej för mark eller pågående investeringsprojekt.

I och med införandet av komponentredovisning, har Leksands kommun avskrivningstider mellan 3-75 år.

#### **Omsättningstillgångar**

Fordringar har upptagits till det belopp varmed de beräknas inflyta. Fakturafordringar med en förfallodag äldre än sex månader har redovisats som osäkra fordringar.

Exploateringsfastigheter som ska avyttras klassificeras som en omsättningstillgång.

#### **Periodiseringar**

Skatteintäkter har periodiserats i enlighet med rekommendation nr 2 från RKR. Det innebär att redovisade skatteintäkter består av tre delar:

- Preliminära inbetalningar under inkomståret.
- Preliminär slutavräkning för innevarande år.
- Slutavräkning för föregående år.

Utställda fakturor efter årsskiftet som är hänförliga till 2022 har bokförts som upplupna intäkter.

Löner för timanställda, fyllnadstid, övertid med mera har periodiserats.

#### **Avsättningar och skulder**

Pensionsåtaganden som intjänats före år 1998 redovisas som ansvarsförbindelse inom linjen. Utbetalning av pensionsförmåner som intjänats före år 1998 redovisas bland verksamhetens kostnader i resultaträkningen.

Pensionsförmåner som intjänats från och med år 1998 redovisas som avsättning vad gäller kompletterande ålderspensioner (lönedelar över 7,5 inkomstbasbelopp), garantipensioner och visstidspensioner.

Pensionsskulden har beräknats enligt RIPS 17, Riktlinjer för beräkning av pensionsskuld.

Pensionsskulden för förtroendevalda är räknat enligt RIPS 17, förutom de delar som står i konflikt med RKR:s rekommendationer. Till största del görs pensionsberäkningar av Skandia, förutom i ett fall. Beräkningsgrunden är deras arvode och hur länge de har varit förtroendevalda. Skulden redovisas under ansvarsförbindelserna. För samtliga förtroendevalda, förutom kommunalrådet, tillämpas OPF-KL. Skulden redovisas under avsättningar.

Visstidsförordnanden som ger rätt till särskild avtalspension redovisas som avsättning när det är troligt att de kommer att leda till utbetalningar. Avtal som inte lösts ut redovisas som ansvarsförbindelse. Individuell del redovisas som kortfristig skuld i balansräkningen.

Den särskilda löneskatten redovisas enligt samma principer som gäller för pensioner enligt den kommunala redovisningslagen, den så kallade blandade modellen.

Semester och okompenserad övertid, ferie- och uppehållslön har skuldbokförts. Sociala avgifter och de anställdas skatter för december har skuldbokförts.

Personalomkostnadspålägg har i samband med löneredovisningen påförts förvaltningarna med procentuella påslag. Förtroendevalda 31,42 %, anställda på kommunala avtal 39,75 %.

#### **Leasing**

Samtliga leasingavtal, oavsett om de är finansiella eller operationella, redovisas som hyresavtal. Leasingavtal förekommer endast för fordon och maskiner.

#### **Lånekostnader**

Huvudmetoden tillämpas. Lånekostnader belastar resultatet för den period de hänför sig till.

### **SAMMANSTÄLLD REDOVISNING**

Den sammanställda redovisningen har upprättats enligt förvärvsmetoden. Metoden innebär att det egna kapital som förvärvats vid anskaffningstillfället har eliminerats. Interna kostnader/intäkter och interna skulder/fordringar har eliminerats. Vid upprättandet av den sammanställda redovisningen har kommunens/moderbolagets redovisningsprinciper varit vägledande.

### **DRIFTREDOVISNING**

Löner har belastats med ett personalomkostnadspålägg på 39,75% vilket inkluderar sociala avgifter och pensionskostnader. Materiella och immateriella anläggningstillgångar belastas med verklig avskrivningskostnad samt en kalkylränta på 1 % för årets genomsnittliga kapitalbindning. Internhyror för lokaler primärkommunen äger debiteras respektive verksamhet med självkostnad inklusive värme, vatten, el samt underhåll. Hyror inklusive driftkostnader för hyrda lokaler betalas direkt av ansvarig verksamhet. Vaktmästeri debiteras utifrån verklig förbrukning/nyttjande. Kostnader för kost och måltider inom utbildningssektorn och i Sociala sektorn interndeberas inte med fördes ut per verksamhet i RS efter faktiskt utnyttjande. Telefoner, verksamhetssystem samt verksamhetskopplade datorer och IT-utrustning så som elevdatorer betalas av respektive sektor. Lokalvård, fordon och datorer fördelas ut verksamhetsmässigt men budgeten ligger centralt och kostnaderna redovisas under sektor verksamhetsstöd. Kostnader för IT-drift och support, kundtjänst och övriga kommunövergripande funktioner fördelas inte ut på verksamheterna.

## Not 2 UPPSKATTNINGAR OCH BEDÖMNINGAR

Avsättning gällande pensioner är enligt beräkning från Skandia.

All exploatering är bokförd som omsättningstillgång. Fördelning mellan omsättningstillgång och anläggningstillgång sker när projektet är klart. Jämförelsestörande poster bedöms från gång till gång, men bör uppgå till minst 1 mkr.

		Kommunen	Kommunen	Koncernen	Koncernen
		2022-12-31	2021-12-31	2022-12-31	2021-12-31
<b>Not 3</b>	<b>Verksamhetens intäkter</b>	tkr	tkr	tkr	tkr
	Försäljningsintäkter	12 477	12 036	23 772	23 253
	Taxor och avgifter	36 009	35 707	100 610	95 338
	Hyror och arrenden	12 818	10 293	86 550	82 433
	Bidrag och kostnadsersättningar från staten	108 930	87 766	108 930	87 766
	EU-bidrag	917	914	917	914
	Övriga bidrag	1 350	1 687	1 350	1 687
	Försäljning av verksamhet och konsulttjänster	38 922	37 043	37 170	35 306
	Övriga intäkter	1 406	3 014	9 348	7 991
	Summa intäkter	<b>212 829</b>	<b>188 460</b>	<b>368 648</b>	<b>334 688</b>
<b>Not 4</b>	<b>Verksamhetens kostnader</b>				
	Löner och sociala avgifter	704 279	664 937	746 808	700 937
	Pensionskostnader	51 996	53 029	54 026	54 767
	Personalsociala kostnader	5 360	2 775	6 956	3 776
	Lämnade bidrag	25 198	19 124	25 098	19 119
	Entreprenader och köp av verksamhet	184 570	175 627	171 698	166 776
	Fastighetskostnader	36 795	29 480	51 398	44 101
	Inköp av inventarier	1 095	529	1 050	520
	Konsulttjänster	16 225	9 979	36 037	30 420
	Lokal- och markhyror	44 039	45 043	22 119	22 828
	Förbrukningsinventarier och förbrukningsmaterial	45 645	33 717	48 419	35 799
	Hyra/leasing av anläggningstillgångar	4 299	6 439	5 892	7 449
	Bränsle, energi och vatten	15 830	15 344	35 729	34 767
	Diverse främmande tjänster	15 894	15 142	15 850	15 064
	Transporter och resor	8 113	7 150	11 356	10 915
	Bolagsskatt		-	3 222	-224
	Övriga verksamhetskostnader	22 804	21 166	56 456	49 101
	Summa kostnader	<b>1 182 142</b>	<b>1 099 481</b>	<b>1 292 114</b>	<b>1 196 115</b>
<b>Not 5</b>	<b>Kostnad för räkenskapsrevision</b>				
	<b>Total kostnad för räkenskapsrevision</b>	<b>125</b>	<b>125</b>	<b>391</b>	<b>335</b>
	Varav kostnad för de sakkunnigas granskning av räkenskaperna	120	120	386	350



		Kommun	Kommun	Koncern	Koncern
		2022-12-31	2021-12-31	2022-12-31	2021-12-31
<b>Not 6</b>	<b>Avskrivningar</b>				
	Mark, byggnader och tekniska anläggningar	-37 102	-31 971	- 55 601	-50 004
	Maskiner och inventarier	-8 063	-9 860	-21 421	-23 301
	<b>Summa avskrivningar</b>	<b>-45 165</b>	<b>-41 831</b>	<b>-77 022</b>	<b>-73 305</b>
<b>Not 7</b>	<b>Jämförelsestörande poster</b>				
	Försäljning exploateringsfastigheter				
	Bokförda värden exploateringsfastigheter				
	Förlust vid avyttring av anläggningstillgångar				
	Utrangering av anläggningstillgångar			-1 677	-1 829
	<b>Summa jämförelsestörande poster</b>			<b>- 1 677</b>	<b>-1 829</b>
<b>Not 8</b>	<b>Skatteintäkter</b>				
	Kommunalskatt	778 29	741 580	778 029	741 580
	Preliminär slutavräkning innevarande år	18 753	18 039	18 753	18 039
	Slutavräkningsdifferens föregående år	5 034	2 617	5 034	2 617
	<b>Summa kommunalskatteintäkter</b>	<b>801 816</b>	<b>762 236</b>	<b>801 816</b>	<b>762 236</b>
<b>Not 9</b>	<b>Generella statsbidrag och utjämning</b>				
	Inkomstutjämningsbidrag	188 950	164 180	188 950	164 180
	Kostnadsutjämningsavgift	-21 411	-17 960	-21 411	-17 960
	Regleringsbidrag	44 202	46 921	44 202	46 921
	Fastighetsavgift	51 929	50 947	51 929	50 947
	Avgift till LSS-utjämningen	-32 412	-31 244	-32 412	-31 244
	Generella bidrag från staten	9 015	10 672	9 015	10 672
	<b>Summa generella statsbidrag och utjämning</b>	<b>240 273</b>	<b>223 516</b>	<b>240 273</b>	<b>223 516</b>
<b>Not 10</b>	<b>Finansiella intäkter</b>				
	Räntor på rörliga medel och utlämnade lån	522	281	1 257	507
	Utdelning på aktier och andelar	4 144	3 263	4 146	3 267
	Borgensavgift	2 872	2 806		-
	Inkassoavgifter	36	28	36	28
	<b>Summa finansiella intäkter</b>	<b>7 574</b>	<b>6 378</b>	<b>5 439</b>	<b>3 802</b>
<b>Not 11</b>	<b>Finansiella kostnader</b>				
	Räntor på anläggningslån	-4 011	-2 213	-10 263	-6 705
	Räntekostnad på pensionsskuld	- 1 334	-735	-1 334	-735
	Räntekostnad på löneskatt	-323	-178	-323	-178
	Övriga räntor och bankkostnader	-322	-299	-348	-309
	<b>Summa finansiella kostnader</b>	<b>-5 990</b>	<b>-3 425</b>	<b>-12 268</b>	<b>-7 927</b>

		Kommun	Kommun	Koncern	Koncern
		2022-12-31	2021-12-31	2022-12-31	2021-12-31
<b>Not 12</b>	<b>Mark byggnader och tekniska anläggningar</b>				
	Ack, anskaffningsvärde IB	1 388 652	1 239 817	2 262 630	2 103 236
	Överföring från annat slag än tillgång				
	Årets anskaffningar	67 056	150 388	89 020	164 894
	Extra avskrivning	-	-1 553	-	-1 553
	Årets försäljningar	-	-	-7 986	-3 947
	Ackumulerat anskaffningsvärde UB	1 455 708	1 388 652	2 343 664	2 262 630
	Ackumulerade avskrivningar	-541 972	-511 707	-855 327	-809 188
	Årets försäljningar	-	-	6 311	2 159
	Extra avskrivning		632		632
	Årets avskrivningar	-37 404	-30 897	-55 903	-48 930
	Ackumulerade avskrivningar UB	-579 376	-541 972	-904 919	-855 327
	Ingående ack. nedskrivningar	-456		-456	
	Årets nedskrivningar		-456		-456
	Utgående ack. nedskrivningar	<b>-456</b>	<b>-456</b>	<b>-456</b>	<b>-456</b>
	<b>Utgående bokfört värde</b>	<b>875 876</b>	<b>846 224</b>	<b>1 438 289</b>	<b>1 406 847</b>
	Avskrivningstider	5-75 år	5-75 år	5-75 år	5-75 år
	Bedömd genomsnittlig nyttjandeperiod	39 år	45 år	42 år	46 år
	Linjär avskrivning tillämpas för alla anläggningstillgångar				
<b>Not 13</b>	<b>Maskiner och inventarier</b>				
	Ack, anskaffningsvärde IB	257 659	249 427	666 155	642 022
	Överföring till annat slag av tillgång				
	Årets anskaffningar	11 313	9 177	58 542	26 671
	Årets försäljningar/utrangeringar	-183	-945	-3 286	-2 538
	Ackumulerat anskaffningsvärde UB	268 789	257 291	721 411	665 787
	Ackumulerade avskrivningar	-220 808	-212 161	-385 968	-364 885
	Årets försäljningar/utrangeringar	157	591	2 431	1 596
	Årets avskrivningar	-7 762	-9 238	-21 120	-22 679
	Ackumulerade avskrivningar UB	-228 413	-220 759	-404 657	-385 919
	Ingående ack nedskrivningar	-319	-	-319	-
	Årets nedskrivningar	-	-319	-	-319
	Utgående ack. nedskrivningar	-319	-319	-319	-319
	<b>Utgående bokfört värde</b>	<b>40 057</b>	<b>36 532</b>	<b>316 435</b>	<b>279 868</b>
	Avskrivningstider	3-20 år	3-20 år	3-20 år	3-20 år
	Bedömd genomsnittlig nyttjandeperiod	13 år	12 år	15 år	17 år
	Linjär avskrivning tillämpas för alla anläggningstillgångar				
<b>Not 14</b>	<b>Pågående ny- och ombyggnad</b>				
	Ingående erlagda kostnader	-	-	89 588	37 394
	Årets nedlagda kostnader	-	-	131 246	64 910
	Omfördelning	-	-	-22 891	-12 716
	<b>Utgående nedlagda kostnader</b>	<b>-</b>	<b>-</b>	<b>-197 943</b>	<b>89 588</b>

		Kommunen	Kommunen	Koncernen	Koncernen
		2022-12-31	2021-12-31	2022-12-31	2021-12-31
<b>Not 15</b>	<b>Finansiella anläggningar</b>				
	Aktier, Leksandsbostäder	20 500	20 500	-	-
	Aktier, Leksand Vatten AB	18 000	18 000	-	-
	Andra aktier och andelar	35 571	35 220	35 611	35 260
	Långfristig fordran	-	-	1 248	1 161
	<b>Summa finansiella anläggningar</b>	<b>74 071</b>	<b>73 720</b>	<b>36 859</b>	<b>36 421</b>
<b>Not 16</b>	<b>Exploateringsfastigheter och förråd</b>				
	Exploateringsfastigheter	54 206	52 151	54 206	52 151
	Varulager	313	284	2 496	2 284
	<b>Summa exploateringsfastigheter och förråd</b>	<b>54 519</b>	<b>52 435</b>	<b>56 702</b>	<b>54 435</b>
<b>Not 17</b>	<b>Fordringar</b>				
	Kundfordringar	7 136	8 474	13 455	12 803
	Fordringar hos anställda	72	53	72	53
	Fordringar hos staten	69 700	57 050	74 279	60 163
	Mervärdeskatt	6 241	10 993	12 168	13 501
	Förutbetalda kostnader	29 310	22 712	27 204	22 972
	Kommunalskattefordran	41 826	18 039	41 826	18 039
	Upplupna intäkter	20 362	12 456	17 650	23 582
	<b>Summa fordringar</b>	<b>174 647</b>	<b>129 777</b>	<b>186 654</b>	<b>133 074</b>
<b>Not 18</b>	<b>Kassa och bank</b>				
	Bankmedel	83 997	78 223	115 308	108 077
	Insatsmedel	8	7	8	7
	<b>Summa kassa och bank</b>	<b>84 005</b>	<b>78 230</b>	<b>115 316</b>	<b>108 084</b>
<b>Not 19</b>	<b>Eget kapital</b>				
	Ingående saldo	491 712	516 505	635 592	650 878
	Årets resultat	29 195	35 853	33 095	45 066
	Resultatutjämningsreserv	60 646	60 646	60 646	60 646
	<b>Summa eget kapital</b>	<b>581 553</b>	<b>552 358</b>	<b>729 333</b>	<b>695 944</b>
	Därav beslutad avsättning för framtida pensioner.	73 100	73 100	73 100	73 100
<b>Not 20</b>	<b>Avsatt till pensioner inklusive löneskatt</b>				
	Ingående avsättning	61 686	52 432	61 686	52 432
	Ränte- och basbeloppsuppräknig	1 207	687	1 207	687
	Utbetalningar	-2 099	-1 961	-2 099	-1 961
	Nyintjänad pension	2 734	6 166	2 734	6 166
	Ändring av försäkringstekniska grunder		2 076		2 076
	Övrig post	5 584	479	5 584	479
	Förändring av löneskatt	1 802	1 807	1 802	1 807
	<b>Summa</b>	<b>70 914</b>	<b>49 642</b>	<b>70 914</b>	<b>49 642</b>

	Kommunen	Kommunen	Koncernen	Koncernen
	2022-12-31	2021-12-31	2022-12-31	2021-12-31
Summa avsatt till pensioner	70 914	61 686	70 914	61 686
Aktualiseringsgrad	98 %	98 %	98 %	98 %
<b>Uppdelning per förmån</b>				
Förmånsbestämd ÅP	36 203	33 718	36 203	33 718
Särskild avtalspension	-	679	-	679
Pension till efterlevande	1 498	526	1 408	526
PA-KL pensioner	14 934	14 719	14 934	14 719
Visstidspension	4 434		4 434	
Summa pensioner	57 069	49 642	57 069	49 642
Medlen används i sin helhet i verksamheten, s.k. återlåning				
<b>Not 21 Långfristiga skulder</b>				
Ingående låneskuld	343 000	294 000	948 198	1 012 845
Nyupplåning under året	97 000	75 000	337 362	163 800
Omläggning av lån	-27 000	-26 000	-88 400	-85 478
Amortering	-16 500	-	-16 500	-57 800
Kortfristig del av långfristig skuld		-	-13 000	-85 169
Förutbetalda intäkter som regleras över flera år	39 105	28 208	39 105	28 208
Återstående antal år: 15-70				
<b>Summa långfristiga skulder</b>	<b>435 605</b>	<b>371 208</b>	<b>1 206 765</b>	<b>976 406</b>
<b>De långfristiga lånen har nedanstående förfallostruktur</b>				
	<b>Lånebelopp</b>	<b>Lånebelopp</b>	<b>Lånebelopp</b>	<b>Lånebelopp</b>
Utan bindningstid	64 0000	49 000	64 000	49 000
2022		42 000		135 925
2023	42 000	57 000	202 560	217 110
2024	45 000	45 000	198 475	172 163
2025	30 000	30 000	218 600	195 400
2026	50 000	30 000	185 900	108 100
2027		-	92 625	20 500
2028	100 000	50 000	140 000	50 000
2029	25 500		25 500	
2031	40 000	40 000	40 000	40 000
<b>Summa</b>	<b>396 500</b>	<b>343 000</b>	<b>1 167 600</b>	<b>948 198</b>
<b>Genomsnittlig ränta %</b>	1,00%	0,69 %	0,91%	0,65 %
<b>Genomsnittlig räntebindningstid</b>	3,4 år	2,65 år	2,52 år	2,65 år
<b>Not 22 Kortfristiga skulder</b>				
Kortfristig del av långfristig skuld			13 075	85 169
Leverantörsskulder	43 170	55 640	72 609	69 504
Preliminär skatt	11 044	10 255	11 044	10 255
Moms	413		3 960	3 497

		Kommunen	Kommunen	Koncernen	Koncernen
		2022-12-31	2021-12-31	2022-12-31	2021-12-31
	Sem- okomp övertid o ferie- och up- peh.löne-skuld	36 104	35 449	38 452	37 515
	Upplupna sociala avgifter	13 465	12 539	13 465	13 460
	Upplupna ej utbetalda löner	6 238	5 314	6 335	5 425
	Löneskatt på pensioner	5 790	5 268	5 963	5 448
	Pensionssskuld individuell del	21 418	20 607	21 566	20 742
	Negativ avräkning på skatteintäkterna	132	8 699	132	8 699
	Förutbetalda intäkter	8 077	8 146	78 051	62 676
	Upplupna kostnader	32 340	22 229	31 997	24 404
	Övriga kortfristiga skulder	30 012	47 520	14 519	8 246
	<b>Summa kortfristiga skulder</b>	<b>208 203</b>	<b>231 666</b>	<b>312 135</b>	<b>355 040</b>
<b>Not 23</b>	<b>Pensionsförpliktelser som inte uppta- gits bland skulderna eller avsättning- arna</b>				
	Ingående ansvarsförbindelse	351 302	356 245	351 203	356 245
	Ränte- och basbeloppsuppräknig	9 793	4 899	9 793	4 899
	Ändring av försäkringstekniska grunder		7 054		7 054
	Nyintjänad pension	-5 025	563	-5 025	563
	Årets utbetalningar	-21 475	-16 577	-21 475	-16 577
	Övrig post	-2 464	83	-2 464	83
	<b>Summa pensionsförpliktelser</b>		282 715		282 715
	Löneskatt		68 587		68 587
	<b>Utgående pensionsförpliktelser</b>	<b>332 121</b>	<b>351 302</b>	<b>332 131</b>	<b>351 302</b>
	<b>Uppdelning per förmån</b>				
	Intjänad pensionsrätt	225 877	234 285	225 877	234 285
	Särskild avtalspension		327		327
	Visstidspension	1 478	6 043	1 478	6 043
	Livränta	8 760	9 017	8 760	9 017
	Efterlevandepension	4 126	4 399	4 126	4 399
	PA-KL och äldre utfästelser	27 046	28 644	27 046	28 644
	<b>Summa pensionsförpliktelser</b>	<b>267 287</b>	<b>282 715</b>	<b>267 287</b>	<b>282 715</b>
	Pensionsförpliktelser förtroendevalda	1 599	1563	1 599	1563
	<b>Summa utgående pensionsförpliktelser</b>	<b>333 730</b>	<b>352 865</b>	<b>333 730</b>	<b>352 865</b>
	Aktualiseringsgrad	98 %	98 %	98 %	98 %
<b>Not 24</b>	<b>Övriga ansvarsförbindelser</b>				
	Borgen gentemot				
	Leksandsbostäder AB	380 661	315 660	-	-
	Leksands Vatten AB	396 475	367 475	-	-
	Övrigt	44 706	26 424	19 060	20 127
	Kommunalt förlustansvar för egna hem	-	97	-	97
	<b>Summa</b>	<b>821 842</b>	<b>709 656</b>	<b>19 060</b>	<b>20 224</b>
	<b>Summa panter och ansvarsförbindelser</b>	<b>1 155 572</b>	<b>1 062 521</b>	<b>352 790</b>	<b>373 089</b>

		Kommunen	Kommunen	Koncernen	Koncernen
		2022-12-31	2021-12-31	2022-12-31	2021-12-31
<b>Not 25</b>	<b>Specifikation av ej likviditetspåverkande poster</b>				
	Justering för avskrivningar	45 165	41 831	77 022	73 305
	Försäljning Justering för realisationsförlust		-		-
	Justering för realisationsvinst	-133	-155	-133	-155
	Justering för gjorda avsättningar	16 128	9 254	19 038	9 023
	Justering för övriga ej likviditetspåverkande poster		-	2 767	1 003
	Upplösning skuldbokförda investeringar	-1 797	-1 753	-1 797	-1 753
	<b>Summa</b>	<b>59 363</b>	<b>49 177</b>	<b>96 89</b>	<b>83 176</b>

Leksands kommun har i september 1999 ingått en solidarisk borgen såsom för egen skuld för Kommuninvest i Sverige AB:s samtliga nuvarande och framtida förpliktelser. Samtliga kommuner och landsting/regioner som per 2022-12-31 var medlemmar i Kommuninvest ekonomisk förening har ingått likalydande borgensförbindelser. Mellan samtliga medlemmar i Kommuninvest ekonomisk förening har ingåtts ett regressavtal som reglerar fördelningen av ansvaret mellan medlemskommunerna vid ett eventuellt ianspråktagande av ovan nämnd borgensförbindelse. Enligt regressavtalet ska ansvaret fördelas dels i förhållande till storleken på de medel som respektive medlemskommun lånat av Kommuninvest i Sverige AB, dels i förhållande till storleken på medlemskommunernas respektive insatskapital i Kommuninvest ekonomisk förening. Vid en uppskattning av den finansiella effekten av Leksands kommuns ansvar enligt ovan nämnd borgensförbindelse, kan noteras att per 2022-12-31 uppgick Kommuninvest i Sverige AB:s totala förpliktelser till 540 357 097 316 kronor och totala tillgångar till 537 006 752 858 kronor. Leksands kommun andel av de totala förpliktelserna uppgick till 1 252 mkr och andelen av de totala tillgångarna uppgick till 1 255 mkr.

## Driftredovisning efter finansiella poster

KOMMUNEN						
	Budget 2022	Utfall 2022	Utfall 2021	Utfall 2020	Utfall 2019	Utfall 2018
<b>Intäkter</b>	175,7	212,8	188,5	187,7	198,7	229,5
<b>-Förändring (%)</b>		12,9%	0,4%	-5,5%	-13,4%	-8,0%
<b>Kostnader inkl finansnetto</b>	1 181,1	1 225,7	1 138,4	1 105,1	1 093,8	1 116,2
<b>-Förändring (%)</b>		7,7%	3,0%	1,0%	-2,0%	2,1%
<b>Skatteintäkter &amp; statsbidrag</b>	1 025,3	1 042,1	985,8	943,1	904,3	877,0
<b>-Förändring (%)</b>		5,7%	4,5%	4,3%	3,1%	0,8%
<b>Resultat</b>	<b>19,9</b>	<b>29,2</b>	<b>35,9</b>	<b>25,7</b>	<b>9,2</b>	<b>-9,8</b>
<b>Sektorer inklusive interna poster:</b>						
<b>Politik &amp; förvaltningsledning</b>						
Intäkter	0,3	0,8	38,4	38,2	39,0	37,7
Kostnader	-43,3	-39,3	-83,8	-78,8	-76,1	-75,9
Nettokostnad	-43,0	-38,5	-45,4	-40,6	-37,1	-38,2
<b>Sektor verksamhetsstöd</b>						
Intäkter	3,4	5,3	3,6	36,5	47,0	99,0
Kostnader	-113,6	-114,3	-101,7	-103,7	-111,3	-159,4
Nettokostnad	-110,3	-109,1	-98,1	-67,1	-64,3	-60,4
<b>Utbildningssektorn</b>						
Intäkter	67,7	79,6	91,4	84,8	105,0	132,5
Kostnader	-421,1	-430,1	-439,5	-443,6	-520,1	-535,2
Nettokostnad	-353,4	-350,5	-348,1	-358,8	-415,1	-402,7
<b>Sociala sektorn</b>						
Intäkter	98,5	114,2	104,0	109,5	88,8	95,8
Kostnader	-457,5	-499,0	-462,9	-467,5	-371,5	-375,5
Nettokostnad	-358,9	-384,8	-358,9	-358,0	-282,7	-279,7
<b>Sektor samhällsutveckling</b>						
Intäkter	70,7	75,0	28,9	31,7	40,4	36,3
Kostnader	-133,4	-146,5	-76,3	-76,1	-94,8	-95,6
Nettokostnad	-62,7	-71,5	-47,5	-44,3	-54,3	-59,4
<b>VIA-nämnden</b>						
Intäkter	16,7	30,1	0,0	0,0	0,0	0,0
Kostnader	-26,5	-35,0	0,0	0,0	0,0	0,0
Nettokostnad	-9,9	-4,8	0,0	0,0	0,0	0,0

Tabell 16. Resultatutveckling för Leksands kommun perioden 2022-2017, angivet i mkr. Från och med 1 juli 2022 återfinns Vuxenutbildningen, Arbetsmarknadsenheten och integrationsenheten i den gemensamma VIA-nämnden.

Mellan åren 2015 och 2018 ökade bruttokostnaderna konsekvent i kommunen mycket beroende på det stora antal flyktingar som kommunen tog emot. Mellan 2018 och 2019 börjar bruttokostnaderna sjunka. Under 2020-2021 ökade bruttokostnaderna delvis på grund av ökade kostnader för hanteringen av covid-19 inom i första hand vård och omsorg. Under 2022 ökade samtliga kostnader och den största delen är personalkostnader som ökade med ca 6% inom kommunen och hela 6,5% inom koncernen. Ökningen beror till stor del på ökade kostnader för övertid och mertid. Även kostnader

för förbrukningsmaterial ökar betydligt, mycket beroende på inflationen men även på grund av större inköp av en rad varor som inte gick att få tag på under pandemin.

De ökade intäkterna jämfört med budget kommer delvis från taxor inom förskolan, IKE ersättningar inom grundskolan och gymnasiet, samt bidrag till vuxenutbildningen. Men de stora posterna är statsbidrag för extratjänster till AME, ersättning för merkostnader Covid-19, ersättning för höga sjuklönekostnader samt omklassificering av det stora bidraget till äldreomsorgen.

	Utfall 2021	Utfall 2022	Budget 2022	Avvikelse 2022
Verksamhetssektorerna				
<b>Politik</b>	-10,2	-9,9	-11,3	1,5
<b>Förvaltningsledning</b>	-35,0	-32,3	-35,6	3,4
<b>Sektor verksamhetsstöd</b>	-98,1	-111,9	-113,1	1,2
<b>Utbildningssektorn</b>	-348,1	-351,8	-354,8	2,9
<b>Sociala sektorn</b>	-358,9	-385,8	-359,9	-25,9
<b>Sektor Samhällsutveckling</b>	-47,5	-71,5,6	-62,7	-8,8
<b>VIA-nämnden</b>		-4,8	-9,9	5,0
Verksamhetens Nettoram	<b>-897,7</b>	<b>-958,5</b>	<b>-937,8</b>	<b>-20,7</b>
<b>Övrigt</b>	3,5	-,4	1,5	0,9
<b>Avskrivningar</b>	-41,8	-45,2	-50,1	5,8
<b>Pension- och personalkostnader</b>	-17,0	-14,3	-18,0	3,7
Verksamhetens Nettokostnader	<b>953,0</b>	<b>1 014,7</b>	<b>1 004,5</b>	<b>10,2</b>
<b>Skatteintäkter</b>	762,2	801,8	790,1	11,7
<b>Generella statsbidrag &amp; utjämning</b>	223,5	240,3	235,2	5,1
<b>Finansnetto</b>	3,2	1,82	-0,9	2,7
Finansiering total	<b>988,9</b>	<b>1 043,9</b>	<b>1 024,4</b>	<b>19,5</b>
<b>Årets resultat</b>	<b>35,9</b>	<b>29,2</b>	<b>19,9</b>	<b>9,3</b>

Tabell 17. Kommunens utfall, budget och avvikelse för åren 2022 och 2021, angivet i mkr.

Tabellen ovan redogör för verksamhetssektorernas nettoutfall och avvikelser för år 2022. Avvikelserna per sektor, och i vissa fall per avdelning, kommenteras mer ingående i kommande stycken.

### Politik och förvaltningsledning (+4,9 mkr)

Politik redovisar ett överskott på 1,5 mkr jämfört med budget. Överskottet gäller lägre kostnader för arvoden och överförmyndarverksamheten än budgeterat samt en outnyttjad reserv på 500 tkr. Dock gör Valnämnden ett underskott på 100 tkr där nya lagkrav gällande valet gjorde att kostnader för bemanning ökade mer än budgeterat.





Sektorn har närmare 12 mkr högre intäkter än budgeterat. Dessa består främst av ökade statsbidrag men även av interkommunala intäkter och barnomsorgsintäkter, men ca 2,2 mkr består av bidrag för sjuklöner till följd av Covid. Utöver bidragen för sjuklöner har verksamheterna inom sektorn även 2 mkr högre statsbidrag från Skolverket där merparten avser grundskola. Sektorn har även fått högre bidrag från Migrationsverket för kvotflyktingar och för flyktingar från Ukraina. Kulturskolan har fått medel från Kulturrådet för att genomföra olika musikrelaterade projekt inom sitt verksamhetsområde. För arbete och stöd ses även ökade bidrag från Arbetsförmedlingen och på kostnadssidan ses motsvarande ökning. Enheten flyttade till VIA-nämnden vid halvårsskiftet.

På kostnadssidan avviker personalkostnaderna mest mot budgeterat belopp där den negativa avvikelserna om -5,8 mkr främst är fördelat mellan grundskola och gymnasieskola där det gjorts utökningar jämfört med budget. Detta beskrivs mer nedan under respektive avdelning. Förskola har haft högre kostnader för förbrukningsinventarier på grund av större inköp av arbetskläder till personalen och kulturskola har haft ej budgeterade projektrelaterade kostnader vilka finansieras av statsbidrag.

Sektorchef redovisar ett överskott om +0,6 mkr för 2022. Det positiva resultatet beror framför allt på lägre kostnader för personalkostnadspålägg. De lägre kostnaderna avser hela sektorn, men prognostiseras under sektorchef. Samtidigt ses något högre kostnader för arbetsintegrerad lärarutbildning jämfört med budget och kostnader för enhetschef som budgeterats under Arbete och stöd.

Arbete och stöd redovisar ett överskott motsvarande +1,3 mkr vilket beror på lägre personalkostnader och högre statsbidrag för nyanlända än budgeterat. I resultatet ingår även lägre kostnader för åtgärdsanställningar under våren. Verksamhetens budget har fr.o.m. 1 juli flyttats till VIA-nämnden.

Förskola redovisar ett överskott om +2,6 mkr för året vilket ligger i linje med tidigare prognoser. Överskottet beror framför allt på färre barn inom de kommunala förskolorna än budgeterat, vilket i sin tur kräver lägre bemanning och lägre kostnader. Totalt sett har de kommunala förskolorna haft 12 färre barn än budgeterat och Furuliden och Myran är de förskolor som minskat mest och även redovisar störst överskott. Djura förskola har tagit emot något fler barn än budgeterat och redovisar till följd av det även ett underskott. I avdelningens resultat ingår ökade intäkter för barnomsorgsavgifter och lägre kostnader för köp av huvudverksamhet i andra kommuner och i fristående verksamheter.

Grundskola genererar ett överskott om +0,5 mkr. Avdelningen har under året fått utökad budgetram i och med ändringsbudgeten. Budgettillskotten täcker de ökade kostnaderna verksamheten har för nystartad förberedelseklass för nyanlända elever på Insjöns skola och på tillkommande nyanlända elever i grundsärskola. Avdelningen har haft lägre kostnader för köp av huvudverksamhet i andra kommuner och i fristående verksamhet och lägre hyreskostnader för paviljongerna på Sammilsdalskolan än förväntat. Insjöns skola och Åkerö skola redovisar underskott om -1,1 mkr respektive -0,7 mkr som till stor del beror på ökat antal barn på fritidshem vilket kräver ökad bemanning. Även tillkommande elever med särskilda behov och utökad bemanning påverkar resultatet negativt. Grundsärskola redovisar ett negativt resultat om -0,4 mkr vilket beror på ej budgeterade personalkostnader och av att verksamheten från halvårsskiftet tagit över verksamhet för LSS-fritids som budgeterats under Sociala sektorn. Sammilsdalskolan redovisar ett överskott om +0,4 mkr vilket beror på vakanta tjänster under året.

Även gymnasieskola har under året fått utökad budgetram efter beslut om ändringsbudget. Budgettillskottet ges för ökade kostnader för interkommunal ersättning, men kostnaderna har ökat med ca 1,0 mkr mer än den utökade budgetramen. Fler elever väljer gymnasieskola i annan kommun eller i fristående verksamhet. Verksamheten har högre personal- och konsultkostnader till följd av utökad

behov på idrott, gysär, e-sport, innebandysatsning och elever med stora utmaningar. Övrig större avvikelser består av inköp av elevdatorer som p.g.a. avtalsproblematik inte kunde köpas in under 2021, negativt resultat för cafeteria och lägre kostnader för idrottsprofil och undervisningsmaterial.

Kulturskola redovisar ett överskott om +40 tkr för året. Den positiva avvikelsen beror på ökade intäkter i form av taxor och avgifter samt ersättning för sjuklöner till följd av Covid.

Under året har förskolorna, grundskolorna och gymnasieskolan tagit emot barn och elever från Ukraina. Bland annat har förberedelseklasser startats på Insjöns skola och Sammeldalskolan vilket inneburit utökningar av personal. Merkostnaden ser ut att till allra största delen finansieras av bidrag från Migrationsverket.

### Sociala sektorn (-25,9 mkr)

Sociala sektorn redovisar för 2022 ett stort underskott. Den främsta anledningen till underskottet är att personalbristen har förvärrats under året och övertidskostnaderna uppskattas stå för ca 70% av sociala sektorns budgetunderskott 2022.

Sektorn har under året erhållit en rad statsbidrag bland annat för Habiliteringsersättning, äldreomsorgslyftet, minska ensamheten och öka kvaliteten för demenssjuka, teknik, kvalitet och effektivitet med de äldre i fokus, psykisk hälsa, subvention av placeringar, nära vård, våld i nära relationer. Det största bidraget på cirka 9 mkr som ska säkerställa en god vård och omsorg av äldre personer klassades som en generellt bidrag 2021 och budgeterades då in i ram. För 2022 klassificeras bidraget som ett riktat bidrag och har därmed skiftats från ram till budgeterad intäkt/bidrag. Kommunen erhöll även 16 mkr från Socialstyrelsens prestationsbaserade medel för att minska antalet timanställda och öka antalet sjuksköterskor på särskilda boenden. Bidraget klassas som ett generellt statsbidrag då det inte kräver motprestation, eller innebär ökade kostnader 2022. Bidraget har inte fördelats ut till sektorn utan periodiserats in på finanserna och bidragit till att stärka kommunens resultat (6 mkr 2022 och 10 mkr 2023).

Alla statsbidrag har förbrukats förutom habiliteringsersättningen och äldreomsorgslyftet, återstående belopp kommer att betalas tillbaka till Socialstyrelsen. Habiliteringsersättningen har inte nyttjats i sin helhet då antalet brukare varit för få. En stor del av äldreomsorgslyftet har inte nyttjats då intresset för vidareutbildning varit lågt.

Resultatet 2022 för sektorsövergripande blev + 2,4 mkr. Samtliga sektorer har fått ett sänkt påslag för personalomkostnader gentemot ram vilket finns budgeterat under sektorchef och bidrar till en positiv resultateffekt. Inom sektorsövergripande finns även utbildningsmedel samt budget för inventarier som inte förbrukats.

De särskilda boendena och korttidsboendet har under året inte haft tillräckligt med lägenheter och låg omsättning vilket bidragit till flera följd effekter. Full beläggning har gjort att verksamheterna inte har kunnat ta emot utskrivningsklara personer från Region Dalarna vilket har lett till mycket höga kostnader till Regionen. De kunder som har kunnat gå hem till sitt ordinära boende har fått fler hemtjänstinsatser vilket gjort att hemtjänsttimmar samt delegerade timmar för personalen inom hemtjänsten har ökat. Som åtgärd togs beslut under året om att tidigarelägga öppningen av de nya lägenheterna på Lyckavägen. De nya lägenheterna kunde dock inte öppnas fullt ut enligt plan på grund av personalbrist.

Restriktionerna med anledning av Covid-19 pandemin har under året kvarstått inom sociala sektorn vilket inneburit en fortsatt hög sjukfrånvaro.

På grund av inflationen har sektorn under året sett prisökningar inom flera områden, inte minst inom förbrukningsmaterial samt läkemedel och sjukvårdsartiklar där kostnaderna ökat med ca 1,6 Mkr jämfört med budget.

Ordinärt boendes resultat 2022 blev -14,2 mkr vilket är en kraftig försämring jämfört med prognos.

Inom avdelning ordinärt boende har korttidsboendet haft överbeläggningar på upp till 106-118 procent januari-oktober och sektorn har även fått köpa platser i andra kommuner. I slutet av året stabiliserades dock situationen. Verksamheten har inte kunnat ta hem alla utskrivningsklara patienter från lasarettet och får då betala Regionen för att de extra dagar de blir kvar. För 2022 blev kostnaden 3,6 mkr jämfört med budget 0,5 mkr.

Inom hemtjänsten har behovet ökat kraftigt under året med ca 12 000 timmar 2022 både för den egna och den externa hemtjänsten. Svårigheten att bemanna hemtjänsten leder till mycket övertid och fyllnadstid vilket innebär att kostnaderna för varje utförd timme överskrider budget.

Under sommaren erbjöds ordinarie personal att sälja sina semesterveckor för att lösa bemanningen vilket har blivit en merkostnad på (-0,7 mkr).

Flytten till Tibble hus A och B flyttades fram på grund av vattenskada och kontraktet med Limsjögården förlängdes som en konsekvens av detta till och med mars 2023. Merkostnad för lokalhyror uppgår till 2022 2,4 mkr. Kostnaden på grund av försenad flytt förväntas täckas av försäkringen.

Resultat för avdelningen särskilt boende blev -3,4 mkr 2022. På grund av att vakanta tjänster ej har kunnat tillsättas på Lyckavägens nyöppnade avdelningar samt generell brist på personal inom samtliga särskilda boenden har kostnaden för övertid ökat kraftigt under perioden november-december.

Även inom särskilt boende har verksamheten erbjudit ordinarie personal att sälja sina semesterveckor för att lösa personalbehovet vilket har blivit en merkostnad på (-0,2 mkr).

Resultatet för Hälso, sjukvård och rehabilitering (HSR) blev -3,9 mkr. Underskottet beror på omfördelning av obudgeterade hyror för Limsjögården, -1,2 mkr, ökade kostnader för licenser -0,5 mkr, ökade kostnader för hjälpmedel -1,1 mkr, ökning av delegering hälso- och sjukvårdsuppgifter till hemtjänstpersonalen -1,2 mkr.

Myndighet, IFO samt öppenvårdens resultat för 2022 blev -4,5 mkr. Myndighets resultat blev -4,6 mkr, största avvikelsen beror på en kraftig ökning i antalet hemtjänsttimmar under året både för den egna samt externa hemtjänsten (-5,2 mkr). Fler utförda timmar gentemot budget belastar myndighet både vad avser intern och extern hemtjänst. Personalkostnaderna och övrigt har varit lägre på grund av vakant tjänst samt sjukskrivningar och vård av barn vilket bidrar till ett överskott avseende personalkostnader på 0,6 mkr.

IFO:s sammanlagda resultat blev -1,2 mkr. Verksamheten har under året haft ökade placeringskostnader för barn och unga men även minskade kostnader inom vuxendelen och för ekonomiskt bistånd. IFO räknade under året med att få ersättning från Migrationsverket med ca 2,6 mkr men erhöll endast 0,8 mkr. Dock så ökade schablonintäkterna för ensamkommande barn och unga med 1,6 mkr, något som dock även har gett upphov till högre placeringskostnader. IFO har även erhållit resultatförbättrande statsbidrag för våld i nära relationer (0,3 mkr), subventionering av familjehemsplaceringar (0,5 mkr), Psykisk hälsa (0,5 mkr).

- Ökade placeringskostnader barn & unga, -6,9 mkr
- Minskade placeringskostnader vuxna, + 0,7 mkr
- Minskat ekonomiskt bistånd, + 1,8 mkr
- Statsbidrag + 1,1 mkr
- Minskade personalkostnader och övrigt + 2,1 mkr

Resultatet för Öppenvården blev + 1,2 mkr, ett överskott på grund av ej tillsatta tjänster, statsbidrag samt kostnadsfördelning till andra kommuner för gemensam öppenvård och familjerådgivning.

LSS resultat för 2022 blev -2,3 mkr. Underskottet för året beror på nya tillkommande ärenden inom personlig assistans SFB extern samt för höga personalkostnader inom gruppbostäderna på grund av för hög bemanning och övertid gentemot budget.

### Samhällsutveckling (-8,8 mkr)

Sektorn redovisade ett överskott för 2021 men gör nu ett större underskott trots positiv prognos i delårsbokslutet. De stora förändringar som skett gentemot prognosen är att budgeterade medel för bidrag till Enskilda vägar avsatts (-6,5 mkr).

Sektorchef Samhällsutveckling redovisar ett underskott på 1,8 mkr på grund av obudgeterade kostnader för miljömålsarbete, annonsering, Lantmäterikostnader för avslutad omarrondering Leksand västra samt Valborgsfirande. Fastighetsansvarig som även innefattar hela utemiljöuppdraget redovisar ett underskott på -6,9 mkr, där förvaltningsuppdragets resultat är -4,2 mkr där vinterväghållningen står för merparten. Verksamheten inom utemiljö är mycket "väderberoende" och med den väderlek som var första tertialet för året hade vi mycket stora kostnader för vinterväghållningen, med både snöröjning, men framförallt halkbekämpning. Vid en ökad halkbekämpning används stora mängder sand, vilket i sin tur medför större kostnader för sandupptagning än vid ett s.k. "normalår". På det enskilda vägnätet, företrädesvis grusvägar, ökar även kostnaden för dikesrensning, när stora mängder sand måste grävas upp ur diken, för att i möjligaste mån undvika problematik med översvämningar och efterföljande risk för erosion av vägar. Den totala kostnaden för barmarksunderhåll för hela året 2022 uppgår till 3,3 mkr i köpta tjänster samt 2,1 mkr med egen personal. Övrigt underskott för fastighetsansvaret är tomhyror för externa fastigheter, Lustholen samt tillkommande fastigheter under året som Lyckavägen.

Myndighetsavdelningens resultat blev +1,3 mkr då avdelningen har haft vakanta tjänster samt lägre kostnader för bostadsanpassningar.

Fritidsavdelningens resultat 2022 blev -0,8 mkr, vilket är bättre än väntat. Leksandshallens resultat blev -0,5 mkr där intäkterna blev lägre då de hade stängt under pandemin och många hade kort där giltigheten förlängts under pandemin. Leksandshallen kunde dock spara in på både driftskostnader samt personalkostnader. Resultatet för Fritid Ute blev -0,3 mkr trots högre intäkter. Personalkostnader samt övriga kostnader som el, drivmedel och parkeringen på Granberget blev högre än budget.

Resultatet för Kultur 2022 blev -0,8 mkr på grund av högre kostnader för Midsommarfirandet, möbelinköp och timvikarier under året.

## VIA-nämnden (+5,0)

VIA- nämnden redovisar jämfört med budget, ett överskott med 9,9 mnkr varav Leksands andel uppgår till 5,03 mkr. Den huvudsakliga orsaken till överskottet är att statsbidragen inom vuxenutbildningen blir betydligt högre än beräknat. För året redovisas en positiv budgetavvikelse med 17,4 mnkr avseende utbetalda bidrag varav 12,2 mnkr kommer från Skolverket. Den största förklaringen för detta är att antalet kombinationsutbildningar har ökat. Även utbetalda bidrag från Migrationsverket avseende massflyktingar bidrar till överskottet där budgetavvikelsen är 3,5 mnkr. Avvikelsen beror på att dessa bidrag inte fanns med i budget för år 2022. Återstoden av överskottet består av övriga bidrag som FINSAM och AMS bidrag samt ökade intäkter bland annat på grund av ökad försäljning inom AME samt försäljning av tjänst inom vuxenutbildningen.

Som en följd av utökad verksamhet inom vuxenutbildningen och integration har kostnaderna en negativ budgetavvikelse på 8,5 mnkr. Underskottet avser personalkostnader, köpt huvudverksamhet, övriga kostnader samt lokalhyror.

## Finans (+29,9)

På finansieringssidan återfinns det största överskottet. Överskottet beror på att skatteunderlagsprognosen sedan ändringsbudgeten i våras har justerats upp, samt obudgeterade prestationsbaserade bidrag inom äldreomsorgen. Men även kapitalkostnaderna och avskrivningar samt finansnettot är en positiv avvikelse. I mål och budget hade kommunen räknat med gradvis ökade räntekostnader, men räntenivån och upplåningen blev inte fullt så hög som prognostiserat. Pensionskostnaderna blev lägre än budgeterat.

## Investeringsredovisning

Nedan visas kommunens bruttoinvesteringar samt budget inklusive tilläggsanslag-

	Utfall 2022	Budget 2022	Avvikelse
<b>Förvaltningsledning</b>	0	11,9	11,9
<b>Verksamhetsstöd</b>	3,1	5,1	2,0
<b>Utbildning</b>	8,0	11,1	3,1
<b>Sociala Sektorn</b>	1,5	1,7	0,2
<b>Samhällsutveckling</b>	55,0	124,7	69,7
<b>Varav exploateringsverksamhet</b>	3,0	44,1	41,1
<b>VIA</b>	0	0,2	0,2
<b>SUMMA</b>	<b>67,6</b>	<b>154,7</b>	<b>87,1</b>

Tabell 18. Nettoinvesteringar inom kommunen år 2022, angivet i mkr.

### Större projekt 2022

Projekt	Avslutat 2021	Utfall 2022	Ack. utfall	Ack. budget	Återstående
<b>Nya Tibble äldreboende</b>	Nej	11,6	159,5	182,0	22,5
<b>Ny Sporthall</b>	JA	8,1	71,9	69,1	-
<b>Paviljonger Sammilsdalsskolan</b>	JA	6,7	6,7	4,4	-
<b>Käringberget/Lummerhöjden</b>	Nej	1,6	8,2	27,5	19,3

Tabell 19. Större investeringsprojekt och över flertalet år, angivet i mkr. (\*netto).

#### **Förvaltningsledning och politik (+11,9 mkr):**

Den investeringsreserv på 5 mkr som finns för oförutsedda investeringar är utnyttjad för 2022. Arbetet med säkerhet och beredskap har inletts men kostnader beräknas komma senare, därav överskott på 6,8 mkr. Medlen äskas att flyttas till sektor verksamhetsstöd där säkerhet- och beredskapsverksamheten operativt är organiserad.

#### **Verksamhetsstöd (+2 mkr)**

Överskottet för verksamhetsstöd består i huvudsak av förseningar för nya skrivare och är därför äskade att flyttas till 2023.

#### **Utbildning (+3,1 mkr)**

Under året uppfördes paviljonger på Sammilsdalskolan på grund av lokalbrist till följd av kraftiga elevökningar. Budget inklusive inventarier var 4,4 mkr men beroende på bland annat mer omfattande markarbeten och elinstallationer än beräknat så blev utfallet 6,6 mkr. Överskottet inom sektorn beror på att 5 mkr som var avsatta för införande av nytt sektorsövergripande verksamhetssystem inte utnyttjades.

#### **Sociala (+0,2 mkr)**

Socialas överskott beror helt på att budget för inventarier till Nya Tibble/Lyckavägen inte nyttjats helt. Dessa medel har äskats att flyttas till 2023.

#### **Samhällsutveckling (+69,7 mkr)**

Under 2022 har även ombyggnadsdelen av Lyckavägens särskilda boende färdigställts och projektet närmar sig sitt slut. Det som återstår är en del markarbeten som kommer genomföras under våren 2023. Budget kommer att hållas och slutkostnadsprognosen uppgår till 165 mkr.

Av samhällsutvecklings totala investeringsbudget på 124,7 mkr avser 44,1 mkr exploateringsverksamhet. De största exploateringsprojekten rör området Lummerhöjden. Projekten, som innefattar framtagning av tomter samt infrastruktur, är i planeringsfas och det råder osäkerhet både vad gäller tidplan och prisutveckling, därav förskjutning av projektet och ett överskott på 26,1 mkr av de 27,5 mkr som fanns i budget för 2022.

Tunstaprojektet som syftar till att skapa möjlighet till nya bostäder har skjutits på framtiden och genererar ett överskott på 3 mkr för året.

I Limhagen pågår projekt för att framför allt tillskapa industritomter. Överskottet på 4 mkr beror på att byggnation av vägar har försenats.

Till andra stora projekt hör den nya sporthallen som stod klar i augusti 2022. Kostnaden för sporthallen blev totalt 71,9 mkr inklusive inledande projekteringskostnader.

För övrigt inom sektorn så finns överskott på grund av förseningar, bland annat gäller det projekt som rör gång- och cykelvägar, fastighetsinvesteringar i vissa verksamhetsfastigheter samt gatu- och utemiljö.