

Strandskyddsinventering för LIS-områden i Leksand 2012



Leksands kommun november 2012

Strandskyddsinventering för LIS-områden i Leksand 2012

Stränder och strandskydd

År 2008 gjordes i Leksands kommun en översiktlig inventering av stränderna vid Siljan samt en kortare sträcka i Österdalälven. För att få en vidare överblick över några av de mest populära sjöarna i kommunen inventerades år 2010 även stränderna i Opplimen, Brossen, Insjön, Styrnsjön, Molnbyggen, Djursjön och Ejen. År 2012 inventerades även ett antal bäckar, några lokor och en sträcka längs Österdalälven med anledning av att LIS-områden (beskrivning se nedan) skulle föreslås. Utefter samtliga stränder finns cirka 2 000 punkter med fotografier och en kort beskrivning av strandens karaktär (topografi och naturtyp) samt eventuella strandnära byggnader. Strandområdet har delats in i 4 färger för att lättare kunna få en överblick över strändernas karaktär, var allmänheten har tillträde och var naturliga stränder finns kvar. Denna färgindelning finns inte för bäckarna och lokorna. Bäckarna är blåmarkerade och bäckar med höga naturvärden är rödmarkerade alternativt har grönt raster.

Kommunens ställningstaganden för stränder enligt översiktsplanen (samrådshandling):

- Vid planering längs Siljans stränder ska kommunen eftersträva god tillgång för allmänheten och friluftslivet. Gärna med vandringsleder/strandpromenader.
- Gemensamma bryggor (flytbryggor rekommenderas), bad- och båthusplatser ska eftersträvas istället för enskilda.
- Värdefulla naturmiljöer, ex rasbranter och viktiga spridningskorridorer, lämnas oexploaterade.
- Minst ett större sammanhängande område som helt är befriade från byggnader och bryggor ska eftersträvas vid varje sjö.

Landsbygdsutveckling i strandnära områden (LIS)

Kommuner kan, sedan år 2010, i sin översiktsplan peka ut områden för landsbygdsutveckling i strandnära områden, så kallade LIS-områden. Villkoren för att ett LIS-område ska kunna pekas ut är enligt 7 kap. 18e § MB. För Siljan gäller att kommunen ska vara restriktiv när de pekar ut LIS-områden. För andra sjöar i kommunen gäller inte samma restriktivitet. Villkoren för att ett LIS-område ska kunna pekas ut är enligt 7 kap. 18e § MB att:

- Området ska direkt eller indirekt bidra till positiva sysselsättningseffekter eller ökat serviceunderlag på landsbygden
- Tillgång till stränder för allmänhet och förutsättningarna för ett rikt växt- och djurliv ska tillgodose långsiktigt
- Området ska ha liten betydelse för att tillgodose strandskyddets syfte.

I Leksands kommun föreslås 8 strandområden och ett 30-tal bäckar som möjliga LIS-områden. Bebyggelse inom dessa områden kan bidra till att locka nya invånare och verksamheter till kommunen. Indirekt medför detta att landsbygden stärks och att befintlig service och kollektivtrafik kan behållas eller utvecklas. Föreslagna LIS-områden ligger intill kommunikationsstråken och intentionen med dessa är att de byggs ut med verksamheter, bostäder och VA-nät. I kommunen finns många bäckar som omfattas av 100 meter strandskydd. För att ge möjligheter för ökad byggnation i tätorterna och i utvecklingsstråken är även vissa bäckar utpekade som LIS-områden.

Kommunens ställningstaganden för LIS-områden enligt översiktsplanen (samrådshandling):

- Inom LIS-områdena (ej bäckar) rekommenderas att den bebyggelsefria zonen minskas från 100 m till 20 m under förutsättning att värdefullt växt- och djurliv inte tar skada och att allmänheten har fortsatt tillgång till stränderna.

- Inom LIS-områden för bäckar kan den bebyggelsefria zonen från stranden minskas under förutsättning att värdefullt växt- och djurliv inte tar skada och att allmänheten har fortsatt tillgång till stränderna. Avståndet varierar beroende på bäckens utformning och intilliggande naturmiljö. Rekommendationerna från *Strandskyddsinventering för LIS-områden i Leksand 2012* ska följas.
- Byggnation inom samtliga LIS-områdena ska alltid föregås av naturinventering för att säkerställa strandskyddets syften.

Utpekade LIS-områden i kommunen är:

- Mellan Räcksäl och Sundsnäs i Byrviken
- Södra Åkerö i Österviken
- Mellan Styrjöbo och Åkersbodarna i Styrjöbo
- Kattloken/Långloken, Stortjärnen, Björstjärn och Lilltjärnen i Häradsbygden
- Mellan Tunsta och Åhl-Kilen, längs Österdalälvens östra sida
- Bäckar inom tätorterna och utvecklingsstråken (i enlighet med översiktsplanens planeringsområden)

LIS-områden vid Sjöar

Mellan Räcksäl och Sundsnäs, Byrviken/Siljan

Inga kända särskilda naturvärden finns mellan Räcksäl och Sundsnäs enligt den kommunala strandskyddsinventeringen från 2008. Stranden är stenig med en del vass. Strandområdet består av tall- och granskog med inslag av björk, al och sälg. Delar av västra sidan av strandområdet är röjt och gallrat. Ovanför strandområdet finns i huvudsak ungskog eller hyggen. Ett grönområde bör sparas mot Sundsnäs för att markera bygränsen. Området bedöms kunna erbjuda attraktiva boendemiljöer relativt nära tätorter och som ger ökat underlag för förbättrad service på landsbygden med god tillgång till kommunikationer. Möjlighet till anslutning till det kommunala vatten- och avloppsnätet är goda. Nyetableringar ska ha fungerande väganslutning och utfart till länsväg 939 bör samlokaliseras. Grundläggning ska ske på lägst 165 m.ö.h. 20 m närmast stranden lämnas obebyggd för allmänhetens tillträde.



Stranden mellan Sundsnäs och Räcksäl

Södra Åkerö, Österviken/ Siljan

Längs stranden finns en vik täckt med gräs och starr men här finns också fina sandstränder. Strandområdet består av flerskiktad blandskog med mycket löv och en del gamla grova tallar. Genom skogen längs med stranden går en stig. Området ovanför strandzonen, som ligger på en högre nivå, utgörs idag av jordbruksmark men har förutsättningar att bli en naturlig utvidgning av tätorten. Närheten till vattnet och tillgång till service i form av skola, kollektivtrafik, gång och cykelväg m.m gör området attraktivt. Nivåskillnaden mellan vattnet och föreslaget område för bebyggelse skapar en naturlig gräns där ny bebyggelse inte hindrar allmänheten att fortsätta nyttja strandområdet och befintlig gångstig. Grundläggning ska ske på lägst 165 m.ö.h.



Stranden på södra Åkerö

Mellan Styr sjöbo och Åkersbodarna, Styr sjön

Inga kända särskilda naturvärden finns vid Styr sjön förutom ån som rinner till Heden och en nyckelbiotop norr om Åkersbodarna. I östra delen finns en allmän badplats och därifrån går en stig längs stranden igenom tät slybuskage norrut till Styr sjöbo. Den sydvästra delen av sjön bör lämnas helt fri från bebyggelse. Önskemål finns om en vandringsled på västra och södra sidan av sjön för att kunna vandra runt hela sjön. Området bedöms kunna erbjuda attraktiva boendemiljöer relativt nära tätorter och som ger ökat underlag för förbättrad service på landsbygden med god tillgång till kommunikationer. 20 m närmast stranden lämnas obebyggd för allmänhetens tillträde. Grundläggning ska ske på lägst 2 m över normalt vattenstånd.



Strandområde vid Styr sjöns västra sida

LIS-områden vid lokor i Häradsbygden

Då inlandsisen smälte bort från den forna havsviken lossnade stora och små isberg från dess kant. Dessa isberg kom att bli liggande på havsbotten där de bäddades in av sediment. När isblocken så småningom smälte, uppstod gropar, så kallade dödisgropar, av varierande storlek. I Häradsbygden finns en mängd sådana gropar eller lokor, varav många är vattenfyllda med varierande vattennivåer. Enligt kommunens ställningstagande för grus- och bergresurser i översiktsplanen (samrådshandling) ska värdefulla dödisgropar skyddas från ingrepp så att markformationen består. Alla lokorna, som är föreslagna som LIS-områden, ligger öppet i bebyggelse- och kulturlandskap. Under förutsättning att lokornas markformation består och att viktig jordbruksmark inte tas i anspråk ska det finnas möjlighet för förtätning runt ett antal lokor i Häradsbygden. Möjlighet ska finnas att bygga närmare än 100 m från stranden beroende på lokans utformning och befintlig bebyggelse. Området bedöms kunna erbjuda attraktiva boendemiljöer relativt nära tätorter och som ger ökat underlag för förbättrad service på landsbygden med god tillgång till kommunikationer.

- Kattloken/Långloken

Bebyggelsen är tät norr och öster om den långformade loken. I södra delen finns ett lantbruk med hagar. Två bäckar rinner ut i loken.

- Stortjärnen

Längs Stortjärnens södra del går en byväg och där finns ett flertal bostäder. Norra delen består av jordbruksmarker och den nordvästra delen är våtmarksområde.

- Lilltjärn

Lilltjärnen ligger strax intill Stortjärnen och är omgärdad av byvägar och bostäder.

- Björstjärn

Längs Björstjärnen södra del går byvägen. Bostäder ligger längs byvägen och nordöst om loken. Åkermarker och hagar omger lokens övre del. Möjlighet för förtätning finns främst norr och nordväst om loken.

(Bild Björstjärn)

LIS-område längs Österdalälvens östra sida, från Tunsta till Åhl-Kilen

Den övre delen av älven inventerades år 2008. Där karaktäriseras stranden av rasbranter med vildvuxna stränder (olikåldrig blandskog) med mycket död ved. Tomtmarker med röjda stränder ligger spridda längs älven. Området innanför stranden är åkermark eller produktiv tallskog. Artrika rasbranter med olikåldrig blandskog och död ved är en bristvara och bör bevaras. Älven nedanför Stråttbäcken inventerades år 2012. Stora delar av stranden är brant. På flera sträckor finns en stig längs strandkanten. Tomtmarker med bebyggelse ligger spridda och på många ställen behövs en lång trappa för att nå stranden. Tre skogspartier med olikåldrig barrskog ligger utefter stranden och bör bevaras som sådana, dels för rekreation men också som spridningskorridor. I dessa områden går en stig genom skogen.

Området längs Österdalälven bedöms kunna erbjuda attraktiva boendemiljöer relativt nära tätorter och som ger ökat underlag för förbättrad service på landsbygden med god tillgång till kommunikationer. Förutsättningarna för egna infiltrationsanläggningar anses goda liksom möjligheterna att utvidga det kommunala VA-ätet. 20 m närmast stranden lämnas obebyggd för allmänhetens tillträde. Grundläggning ska ske på lägst 2 m över normalt vattenstånd.



En av de många bryggorna längs Österdalälven

LIS-områden längs bäckar

Föreslagna bäckar som LIS-områden finns i översiktsplanens planeringsområden "tätorter" och "utvecklingsstråk". Bäckarna är numrerade och längs bäckarna finns ett antal foton med en kort beskrivning. Bäckar med höga naturvärden är här markerade med rött. För att säkerställa dessa naturvärden behövs ett längre skyddsavstånd än för övriga bäckar, ofta mellan 30-60 m. Exempel på skyddsvärd bäck är orörda bäckraviner och slingrande skogs- och våtmarksbäckar.



Bäck nr 2, djup skyddsvärd bäckravin

Bäckar kan också gå igenom brukad skog och där bedöms ett skyddsavstånd på en trädlängd, ca 30 m, behövas. Ofta är bäcken omgjord till ett grävt dike.



Bäck nr 1, skogsdike

Bäckar genom jordbrukslandskap är oftast omgjorda till djupa diken. Diken har oftast inget naturvärde utan behöver snarare underhållas. Här räcker ett skyddsavstånd på 20 m.



Bäck nr 14, dike i jordbrukslandskap

Bäckar kan även passera tomtmarker och är då oftast röjda och vårdade. Här räcker ett skyddsavstånd på 20-30 m.



Bäck nr 13 och 20 mellan tomtmarker

- Bäck 1

Bäcken rinner från skogen ut i Kattloken i Gärde. Bäckravinerna i odlingslandskapet är skyddsvärd. Lämpligt skyddsavstånd är minst 20 m från bäckravinens kant. I övrigt inga större värden och där räcker 20 m från bäcken.

- Bäck 2

Bäcken rinner från skogen ut i Kattloken. Den djupa bäckravinerna i barrskogen är mycket skyddsvärd. Lämpligt skyddsavstånd från bäckravinens kant är minst 30 m. I övrigt inga större värden och där räcker 20 m från bäcken.

- Bäck 3

Bäcken rinner från skogen genom Smedby och Hagen ut i Hagtjärn intill riksväg 70. Den djupa bäckravinerna genom granskogen är skyddsvärd. Lämpligt skyddsavstånd från bäckravinens kant är minst 30 m. I övrigt, genom byn och odlingslandskapet, är lämpligt skyddsavstånd 20-30 m från bäcken.

- Bäck 4

Bäcken rinner från skogen genom Västannor ner till Västannorstjärn intill badplatsen. Bäcken, som innehåller lite vatten, och bäckravinerna är till stora delar röjd och påverkad och där finns inga speciella värden. Skyddsavstånd 20-30 m från bäcken.

- Bäck 5 och 6

Bäcken rinner genom jordbrukslandskap ner till Insjön. Bäcken genom granskogen är slingrande, fin och skyddsvärd. Skyddsavstånd 30 m. Våtmarksområdet vid utloppet till Insjön är värdefullt och bör bevaras som sådant. I övrigt inga speciella värden och skyddsavstånd 20 m räcker.

- Bäck 7

Bäcken/diket rinner från skogen, förbi Clas Ohlsons lager och vidare under riksväg 70 ut till Österdalälven. Den djupa bäckravinerna genom skogen är mycket skyddsvärd. Lämpligt skyddsavstånd från bäckravinens kant är minst 30 m. I övrigt inga speciella värden, skyddsavstånd 20 m.

- Bäck 8

Bäcken rinner från två håll från skogen genom industriområde och jordbruksmark, under länsväg, järnväg och riksväg och ut i Limsjön. Skyddsavstånd 20 m räcker. Dikena har inget speciellt skyddsvärde utan behöver snarare förbättras för att fylla sina syften.

- Bäck 9

Dike som går från skogen, över jordbruksmark, genom lövskogsravin och ut i Djurån. Lövskogsravinerna är skyddsvärd. Skyddsavstånd minst 20 m från bäckravinens kant. I övrigt inga speciella värden och där räcker skyddsavstånd 20 m från bäcken.

- Bäck 10

Bäcken rinner längs med Fors ut i Djurån. Hela lövskogsravinerna är skyddsvärd. Skyddsavstånd minst 20 m från bäckravinens kant.

- Bäck 11

Djurån rinner från Hisstjärnen ut i Österdalälven. Djurån är kulturhistorisk intressant. Skyddsavstånd 100 m.

- Bäck 12

Bäcken rinner från åkermark ner genom byn och ut i Österviken. De båda bäckravinerna är skyddsvärda. Den övre bäckravinerna och hagen "Storsvedshagen" är kulturhistoriskt intressant och har säkerligen betats sedan lång tid tillbaka. Skyddsavstånd minst 20 m från bäckravinernas kanter. I övrigt inga speciella värden och där räcker 20 m från bäcken.

- Bäck 13

Bäcken/diket rinner från skogen ner genom byn och ut i Siljan/Österviken. Inga speciella värden längs diket. Skyddsavstånd på 20 m räcker.

- Bäck 14

Bäcken/diket rinner från hage i byn, över Storåkern och ut i Siljan. Inga speciella värden längs diket. Skyddsavstånd på 20 m räcker.

- Bäck 15

Dike från skogen ner genom byn. Inga speciella värden längs diket. Skyddsavstånd på 20 m räcker.

- Bäck 16

Bäcken/diket rinner från skogen under länsvägen och ut i Siljan. Inga speciella värden längs diket. Skyddsavstånd på 20 m räcker.

- Bäck 17

Grenverk av bäckar och diken som så småningom rinner ut i Siljan. Inga speciella värden, förutom i och strax utanför naturreservatet. Skyddsavstånd på 20 m räcker.

- Bäck 18

Bäcken rinner från två håll i Plintsberg ner till Siljan. Delar av bäckarna genom granskogen är skyddsvärda. I övrigt inga speciella värden längs bäcken. Skyddsavstånd 50 m från bäcken i de skyddsvärda områdena. I övrigt skyddsavstånd 20 m.

- Bäck 19

Ån rinner från Styrstjön, genom våtmarksområde, genom 2 dammar i Heden, vidare slingrar den sig genom skogen och ut i Sundet och Österviken. Ån är hela vägen rik på vatten. Hela ån är mycket skyddsvärd. Skyddsavstånd minst 50 m i kulturlandskap och 100 m i skogsmark.

- Bäck 20

Bäcken/diket rinner från skogen ner till dammen i Heden. Inga speciella värden längs diket. Skyddsavstånd 20 m räcker.

- Bäck 21

Bäcken/diket rinner från skogen ner till dammen i Heden. Inga speciella värden längs diket. Skyddsavstånd 20 m räcker.

- Bäck 22

Bäcken/diket rinner från hagmark ner genom Lagnäs och ut i Siljan. Diket borde förbättras för att fylla sitt syfte. Inga speciella värden. Skyddsavstånd 20 m från diket.

- Bäck 23

Bäcken rinner genom åkermarker och ut i Siljan. Diket borde förbättras för att fylla sitt syfte. Inga speciella värden. Skyddsavstånd 20 m från bäcken.

- Bäck 25

Bäck/dike mellan Svartån och Djurån. Bäckravin söder om länsvägen är skyddsvärd. Skyddsavstånd 20-30 m från bäckravins kant. I övrigt inga speciella värden. Skyddsavstånd 20 m.

- Bäck 24

Diket och bäcken rinner från Djura till Österdalälven. Svartån mellan länsvägen och Österdalälven är skyddsvärd. Skyddsavstånd 100 m. I övrigt inga speciella värden. Skyddsavstånd 20 m.

- Bäck 26

Diket rinner från skogen ner genom Västanvik och ut i Österviken. Diket har inga speciella skyddsvärden. Skyddsavstånd 20 m från diket räcker.

- Bäck 27

Bäcken rinner från skogen och ut i Österviken. Bäckravin intill och nedanför länsvägen är mycket skyddsvärd. Skyddsavstånd 50 m från bäckravins kant. I övrigt inga speciella värden.

- Bäck 28

Dike genom byn och odlingslandskapet. Inga speciella värden. Skyddsavstånd 20 m.

- Bäck 29

Bäcken rinner från skogen ner genom Siljansnäs och ut i Alviken. Bäcken/diket har inga speciella värden. Skyddsavstånd 20-30 m räcker.

- Bäck 30

Diket rinner från åkermarker ner till Byrviken. Diket/bäcken har inga speciella värden. Skyddsavstånd 20-30 m räcker.

- Bäck 31

Bäcken rinner från skogen ner genom bebyggelse och småningom ut i Byrviken. Fina bäckmiljöer. Skyddsavstånd 50 m från bäcken.

- Bäck 32

Bäcken rinner från skogen ner genom Tasbäck och ut i Byrviken. Bäcken har inga speciella skyddsvärden. Skyddsavstånd 20-30 m.

- Bäck 33

Bäcken rinner från skogen ner genom Tasbäck och ut i Byrviken. Bäcken har inga speciella skyddsvärden. Skyddsavstånd 20-30 m.

- Bäck 34

Bäcken rinner från skogen ner genom Västanvik och ut i Österviken. Den övre delen av bäcken är skyddsvärd. Skyddsavstånd 50 m från bäcken.

- Bäck 35

Bäcken (Båthusbäcken) rinner ner genom Västanvik och ut i Österviken. Skyddsvärd bäck och bäckravin. Skyddsavstånd minst 50 från bäcken/bäckravins kant.

- Bäck 36

Bäcken rinner från skogen ner till Österviken. Bäcken/ån är mycket skyddsvärd. Skyddsavstånd 50 m från bäckravins kant.

- Bäck 37

Bäcken rinner från skogen och ut i Österviken. Skyddsvärd bäckravin. Skyddsavstånd 20 m från bäckravins kant.

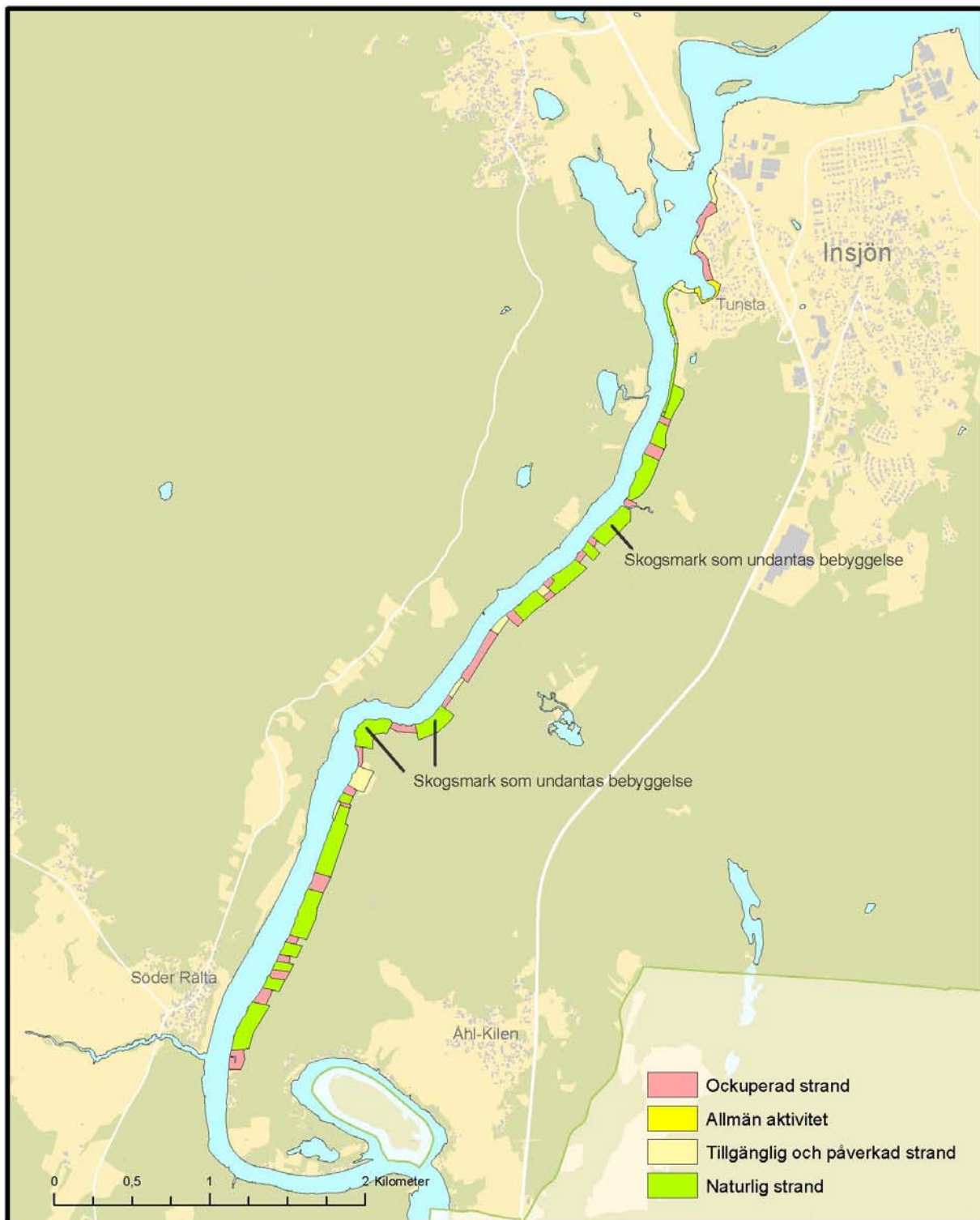
- Bäck 38

Bäcken/diket rinner ner från skogen ut i Siljan. Inga speciella värden. Skyddsavstånd 20 m från bäcken/diket.

Föreslagna LIS-områden i Leksands kommun



Strandskyddsinventering längs Österdalälvens östra sida



Strandskyddsinventering Räcksäl-Sundsnäs, Södra Åkerö och Styr sjöbo-Åkersbodarna

